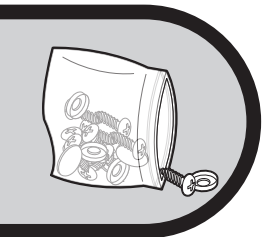
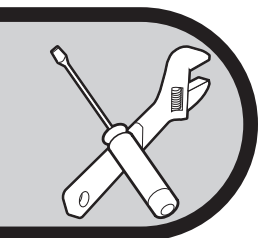
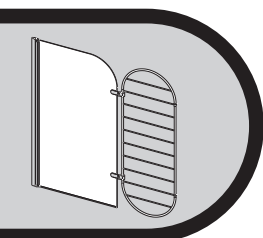
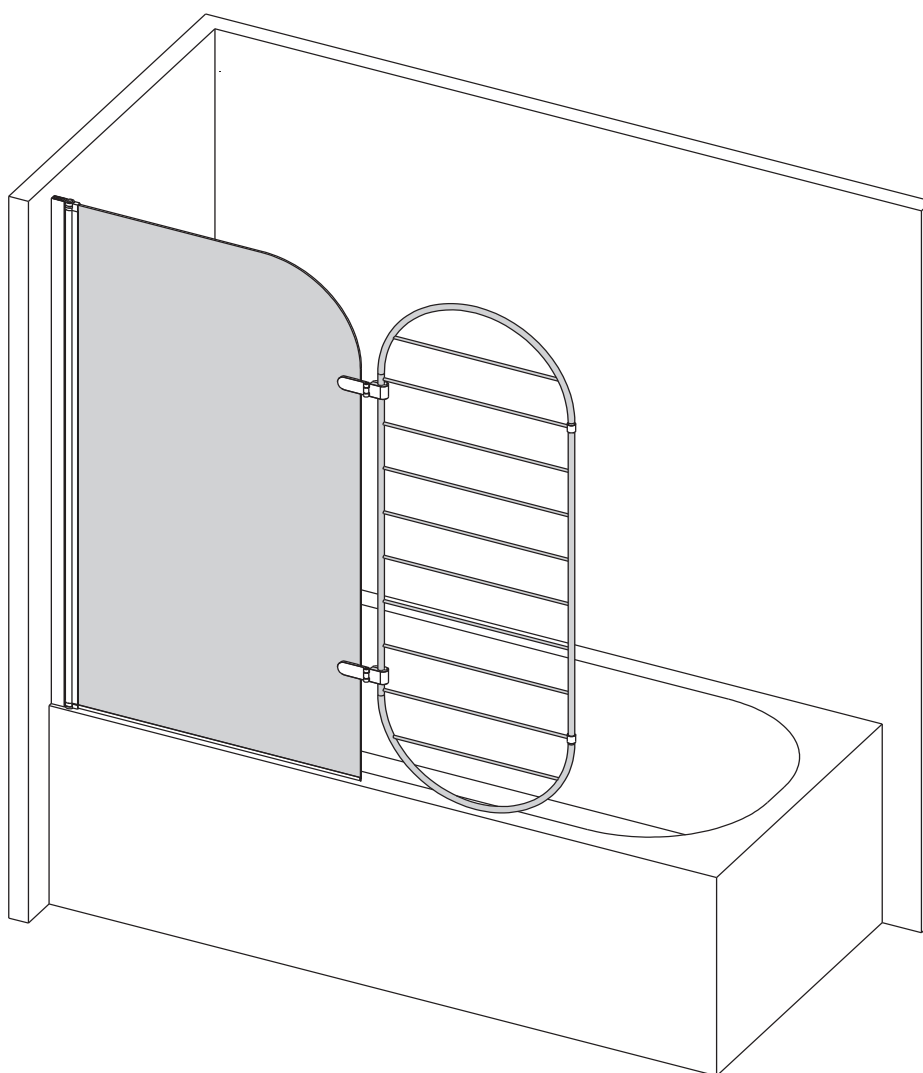


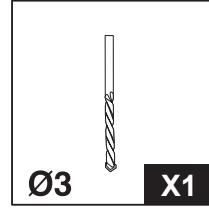
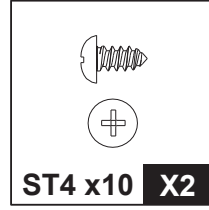
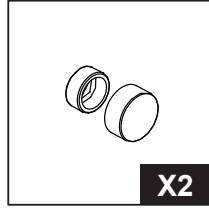
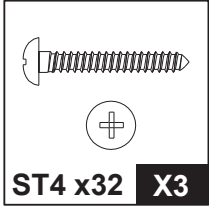
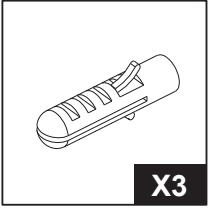
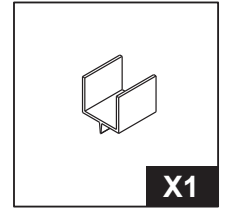
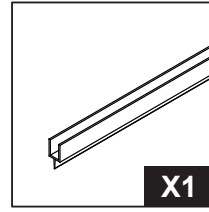
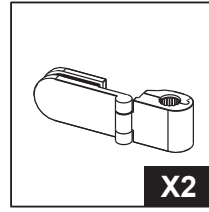
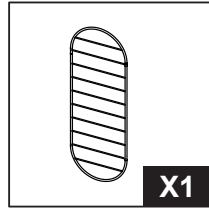
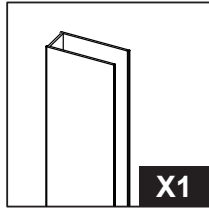
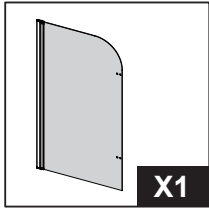
AFIN D'ASSURER UN MONTAGE ET UNE UTILISATION EN TOUTE SÉCURITÉ,
LISEZ ATTENTIVEMENT LES INSTRUCTIONS DE MONTAGE
ET DE FONCTIONNEMENT DE CE MANUEL ET
PARTICULIÈREMENT LES RECOMMANDATIONS AVANT INSTALLATION.
APRÈS L'INSTALLATION, CONSERVEZ SOIGNEUSEMENT
LA NOTICE AINSI QU'UNE PREUVE D'ACHAT POUR TOUTE MAINTENANCE
ULTÉRIEURE, RÉCLAMATION OU DEMANDE DE PIÈCES DÉTACHÉES.



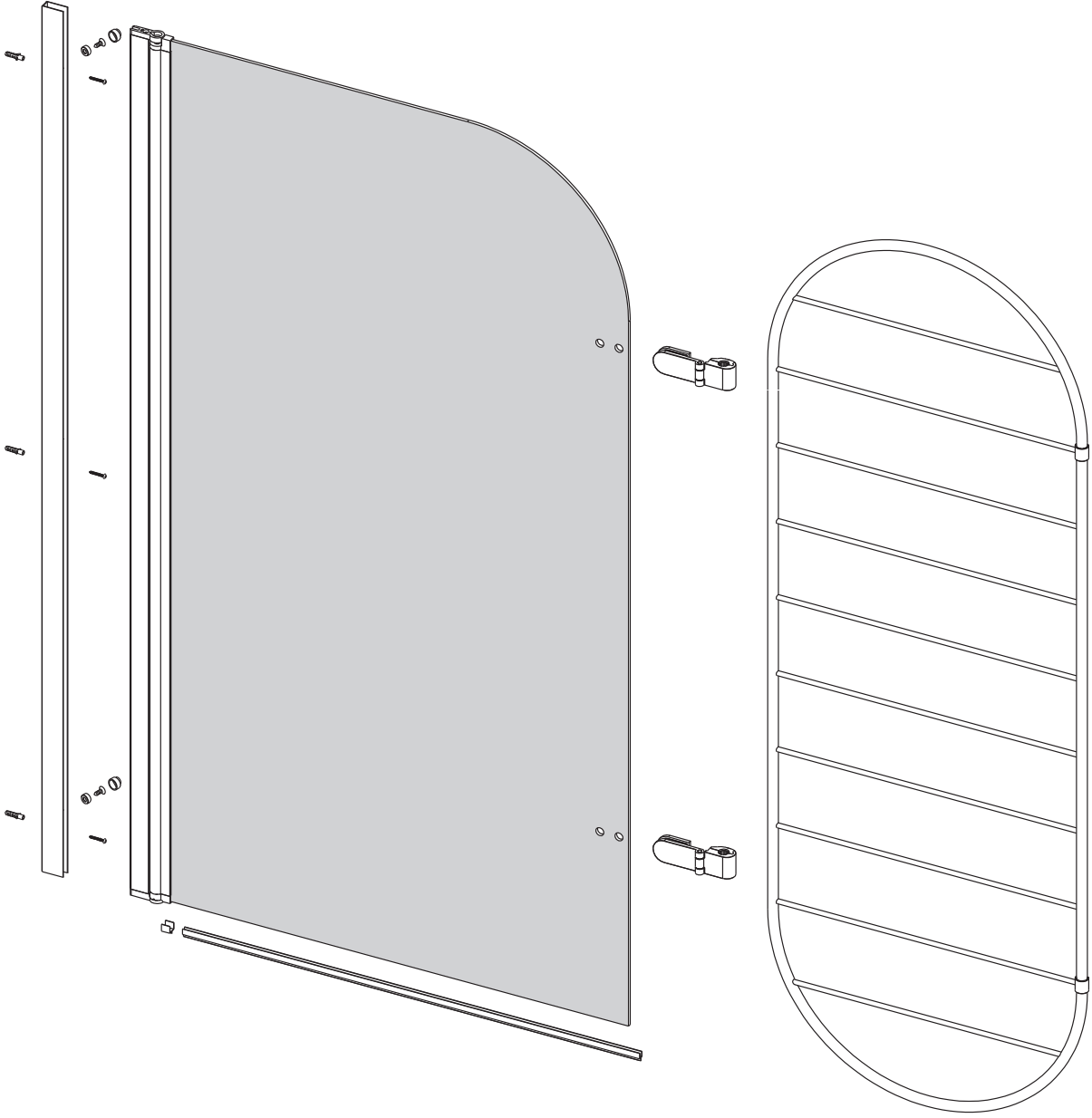
Retrouvez toutes les informations
sur notre site internet en flashant ce code



CONTENU DU COLIS:



ÉCLATÉ DU PRODUIT:



RECOMMANDATIONS AVANT INSTALLATION :

CONDITIONS D'UTILISATION ET D'INSTALLATION – PRODUIT À EMPORTER DESTINÉ EXCLUSIVEMENT À UN USAGE PRIVÉ ET NON PROFESSIONNEL

Vérifiez avant l'installation l'aplomb du mur, et utiliser des fixations appropriées au type de mur.

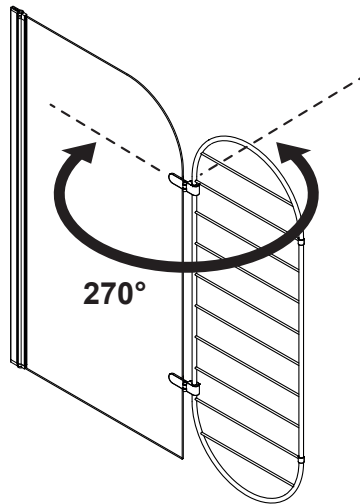
La charge maximum supportable par le séchoir est de 5 kg.

Il est strictement interdit de s'appuyer ou de se suspendre au produit.

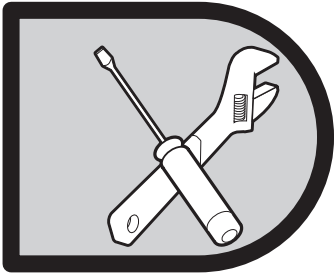
Il est déconseillé de laisser un enfant utiliser le pare baignoire sans surveillance à moins de l'avoir averti, au préalable, des conditions de sécurité fondamentales et de s'être assuré de sa bonne compréhension.

Le constructeur décline toute responsabilité en cas de sinistre par suite d'une pose ou d'une utilisation non conforme du produit.

NE PAS DÉPASSER UN ANGLE DE 270° ENTRE LA PAROI VITRÉE ET LE SÉCHOIR (VOIR SCHÉMA CI-DESSOUS).

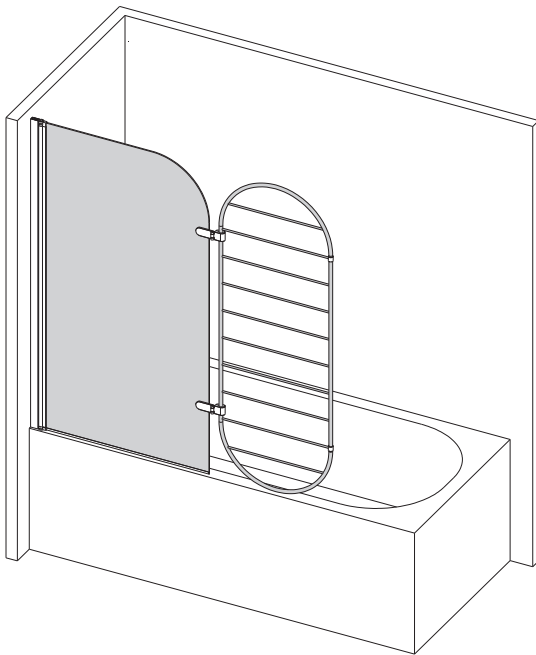
**CONSEILS****NETTOYAGE ET MAINTENANCE**

- 1.** Pendant le transport, manipulez le produit avec précaution, évitez de lui faire supporter trop de poids, de le cogner ou de le secouer vivement. Si vous ne le montez pas avant un certain temps, veuillez maintenir l'environnement sec, aéré.
- 2.** Ne pas utiliser de tissu rugueux ou d'outils ni d'agent de nettoyage avec des solvants ou des granulés chimiques pour le nettoyage et ne pas utiliser d'objets pointus et acérés, ni d'outils coupants pour gratter la surface du pare baignoire.
- 3.** Nettoyage quotidien : utilisez un chiffon doux avec un détergent neutre pour le nettoyage. Si vous avez des difficultés à éliminer la saleté, vous pourrez utiliser du vinaigre à faible teneur en alcool avant de le rincer à l'eau claire.
- 4.** Nettoyage du tartre : nettoyez le produit avec un détergent faiblement acide, comme un jus de citron ou du vinaigre chauffé à une certaine température (un peu chaud). Après le nettoyage, rincez à l'eau claire.
- 5.** Etant donné que les solvants organiques, tels que l'acétone, l'ammoniaque, l'essence et les produits chimiques fortement acides peuvent dissoudre les revêtements chromés du produit, il est essentiel de ne pas utiliser ces produits sur le produit.

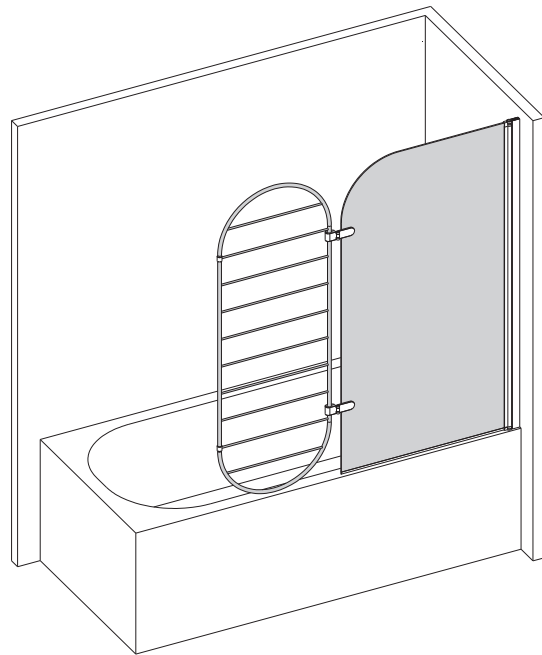


INSTRUCTIONS DE MONTAGE

MONTAGE À GAUCHE

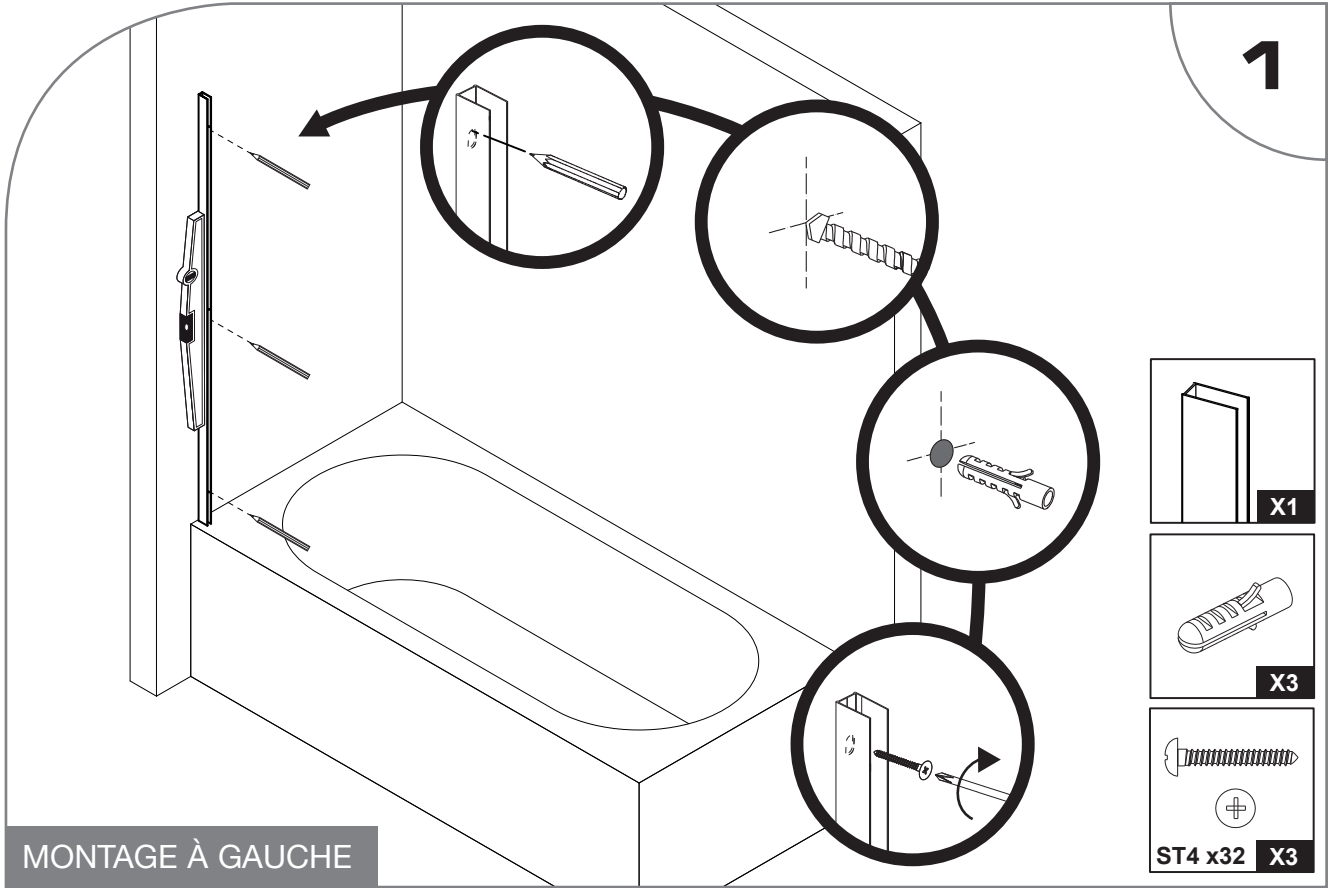
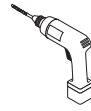
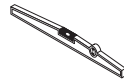


MONTAGE À DROITE

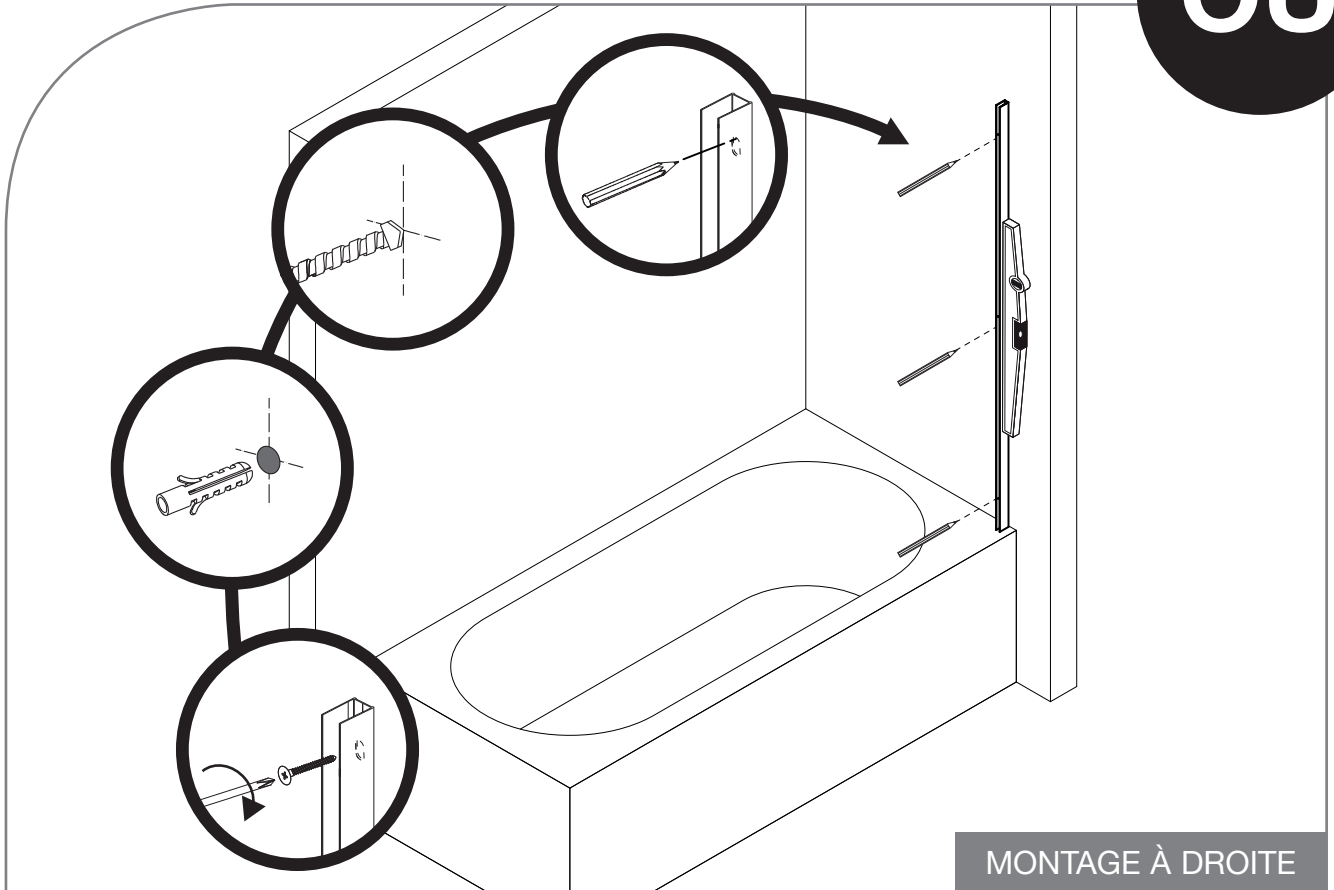


Vous avez la possibilité de réaliser un montage à gauche ou un montage à droite. Nos instructions de montage décrivent un montage à gauche. Si vous voulez réaliser un montage à droite, il vous suffit d'inverser le montage.

POSE DU PROFILE MURAL



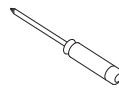
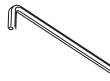
OU



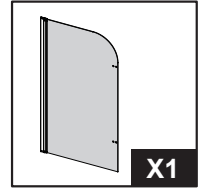
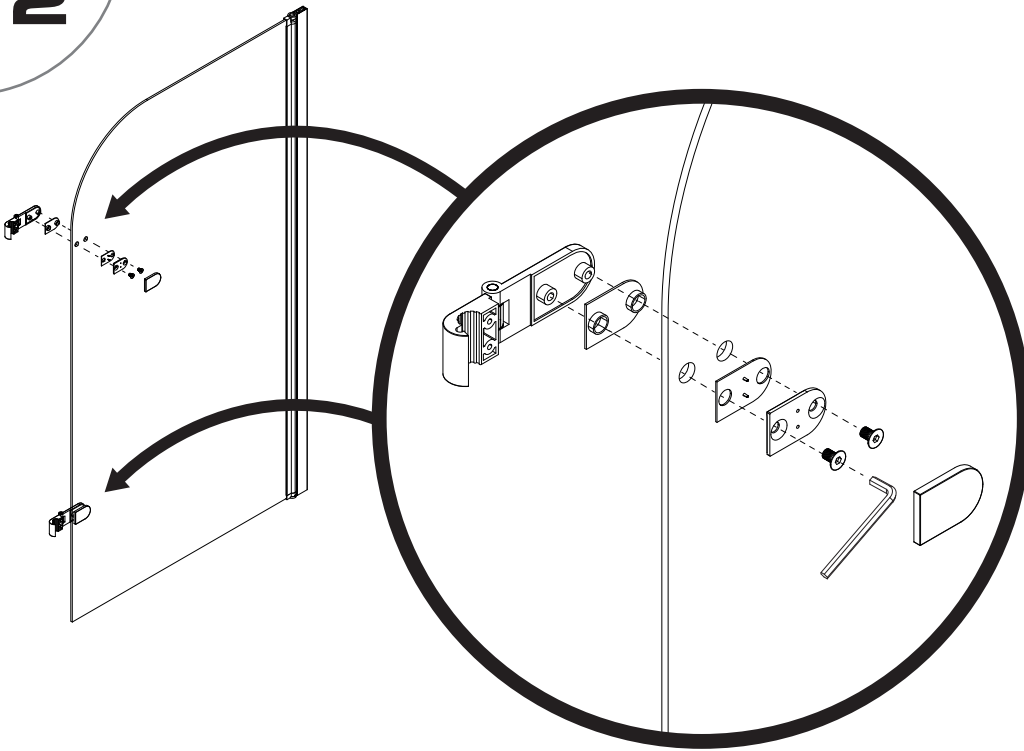
MONTAGE DU SÉCHOIR



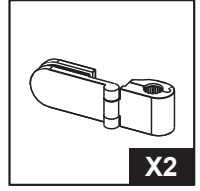
X 2



2



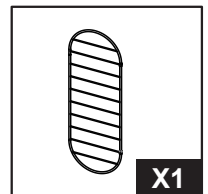
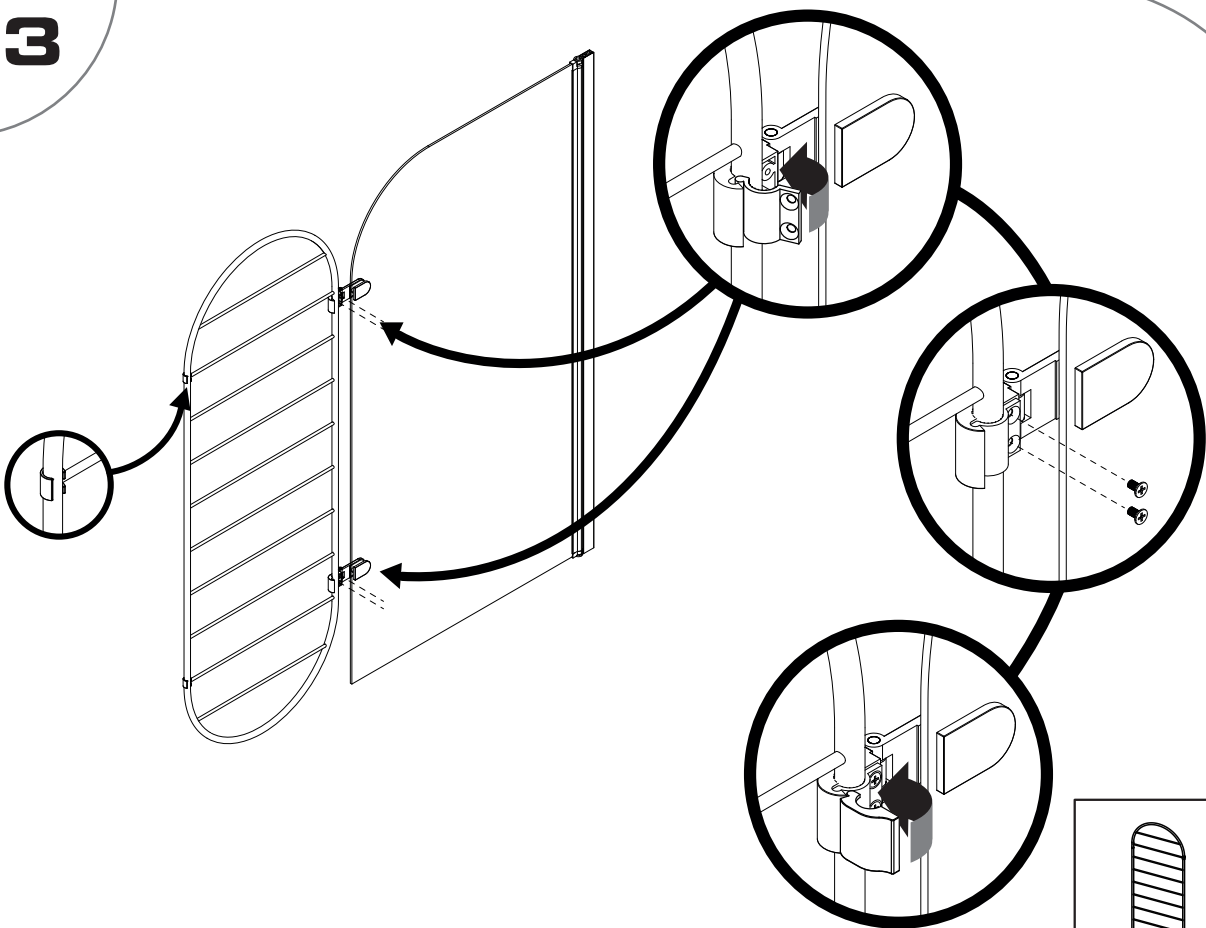
X1



X2

MONTAGE À GAUCHE

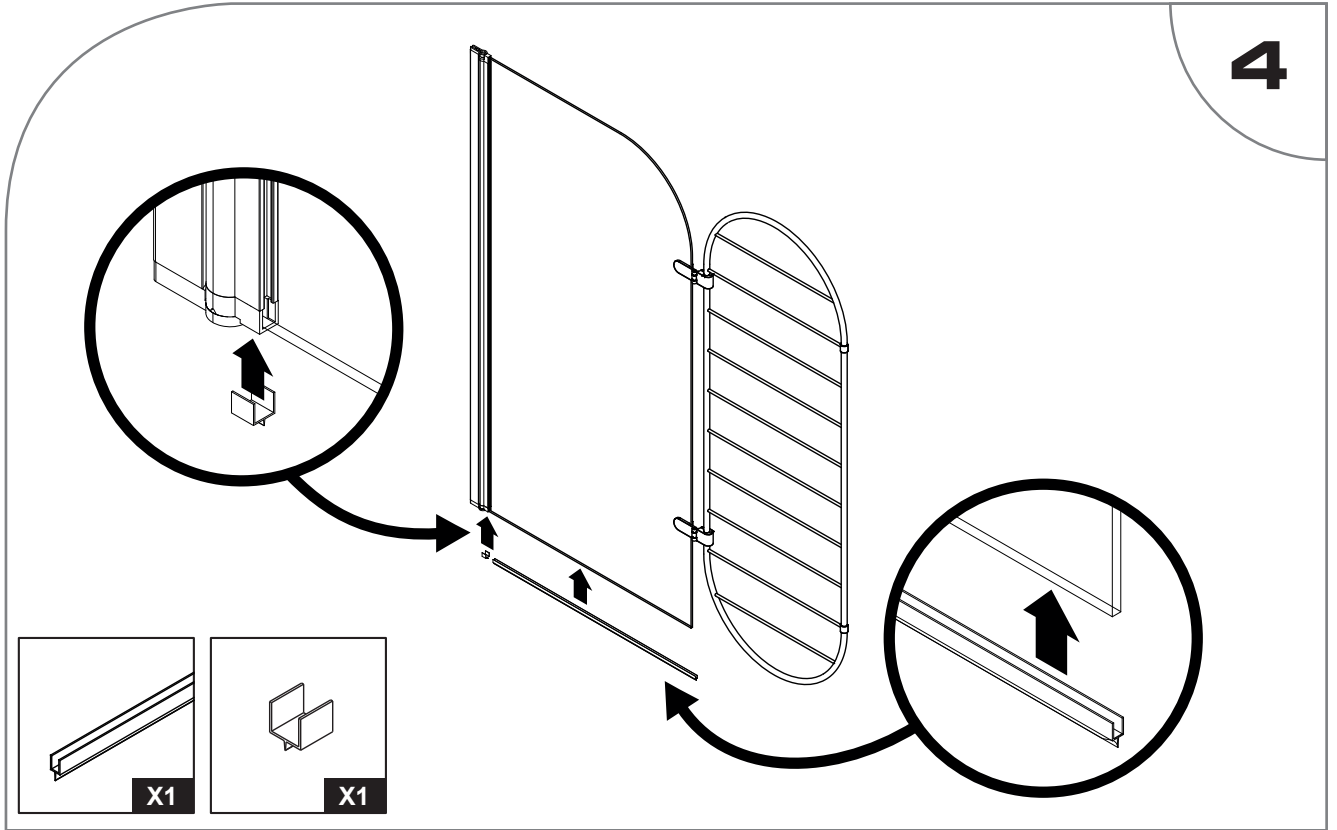
3



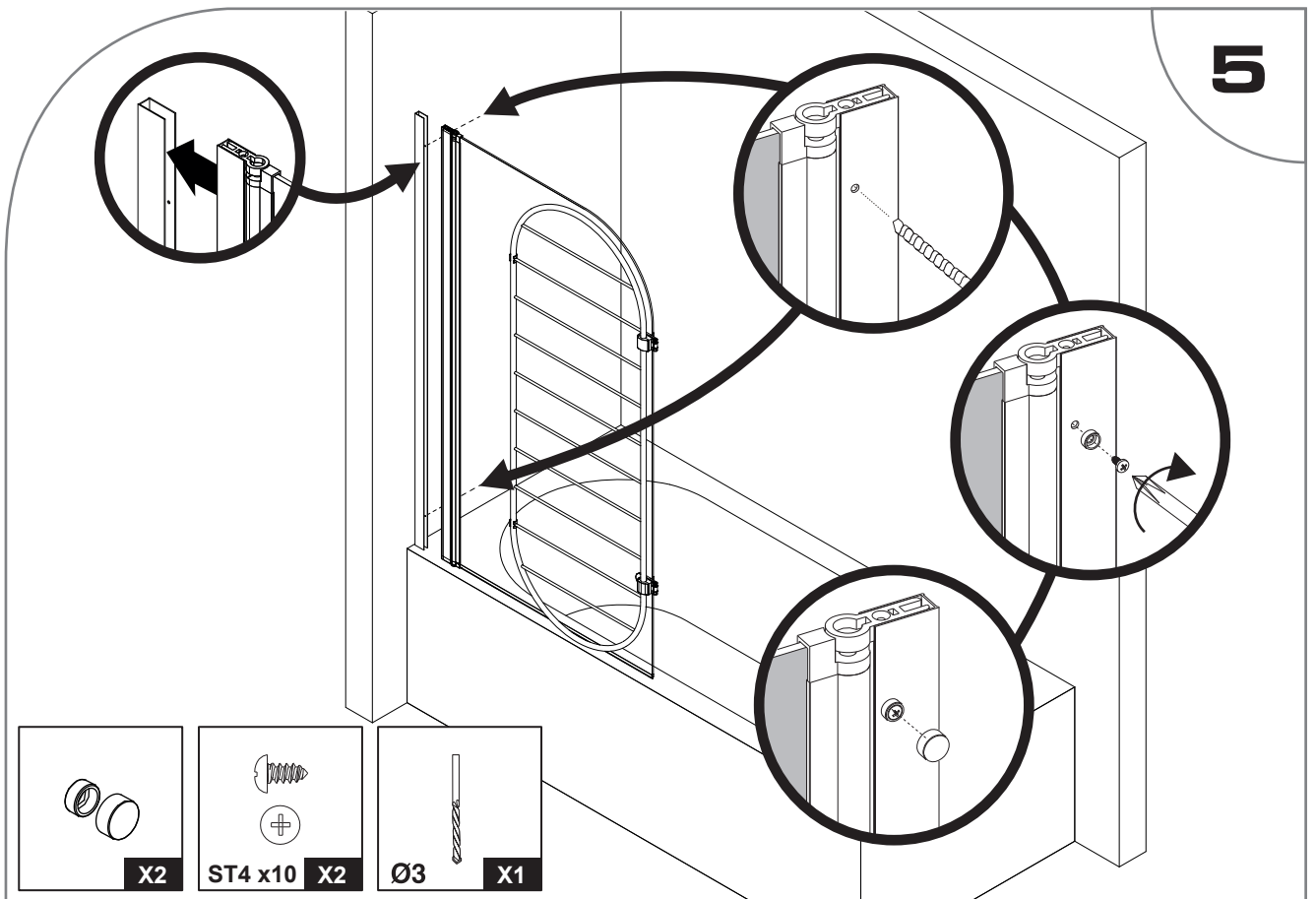
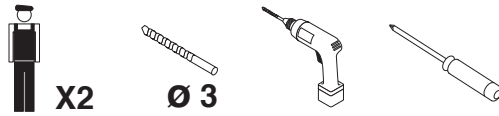
X1

MONTAGE À GAUCHE

MONTAGE DES JOINTS



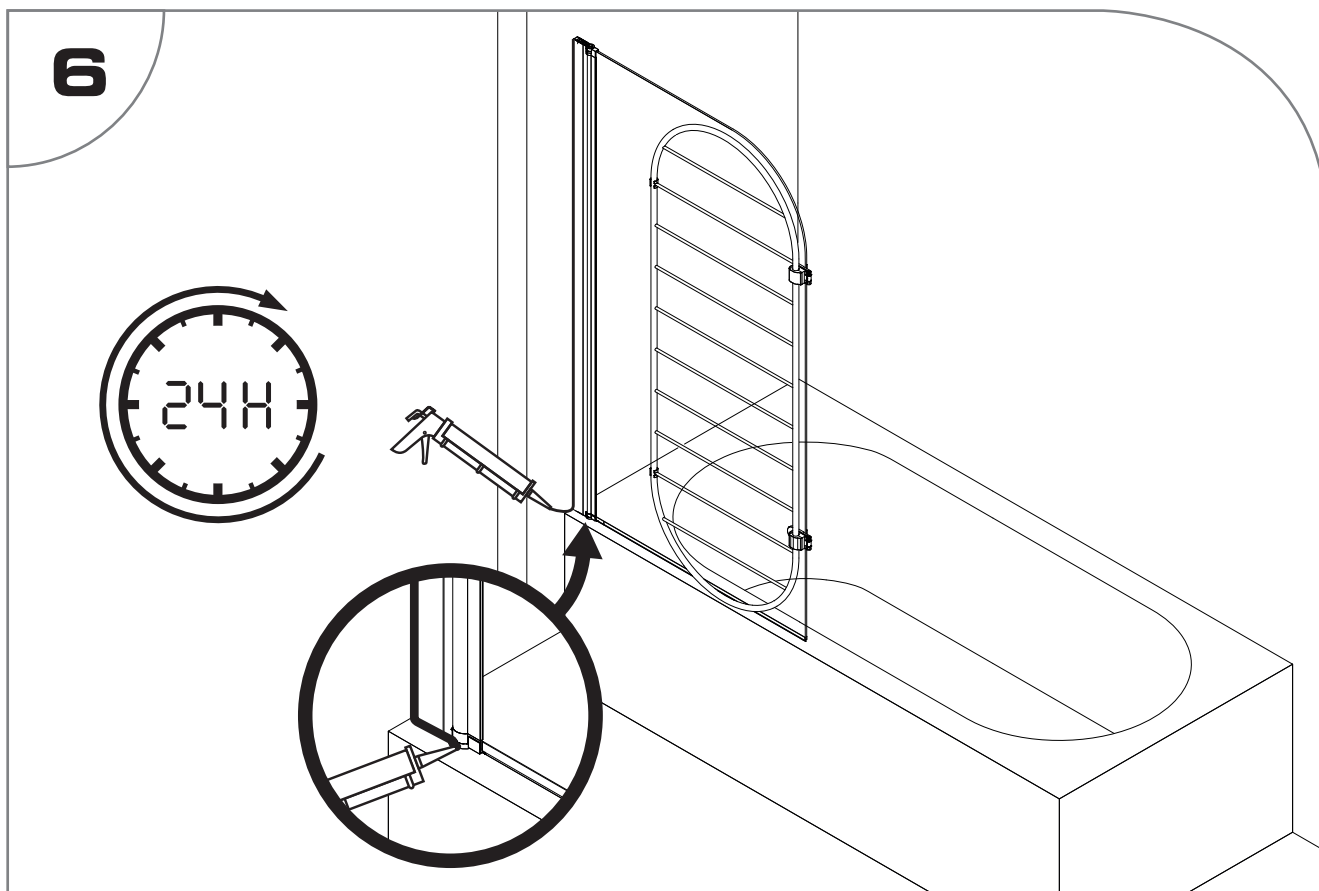
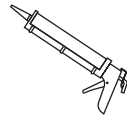
FIXATION AU MUR



CORDON DE SILICONE



X 1



Afin d'assurer une étanchéité totale, nous conseillons de siliconer la jonction extérieure entre le mur et le profilé sur toute sa hauteur. Utiliser du silicone sanitaire bactéricide et fongicide afin de garantir sa tenue dans le temps.

GARANTIE :**GARANTIE & SERVICE APRES-VENTE – PRODUIT À MONTER SOI-MÊME****ATTENTION :
CONSERVER TOUT DOCUMENT OFFICIEL D'ACHAT
(REMISE FISCALE, BORDEREAU DE LIVRAISON, FACTURE ETC.)**

- 1) Le pare baignoire est garanti pour une période de deux ans à partir de la date d'achat, prouvé par un document officiel qui mentionne le nom du revendeur et la date à laquelle a été effectuée la vente.
- 2) La garantie sera appliquée par la substitution des pièces défectueuses à l'origine en cas de vice de fabrication.
- 3) Ne sont pas couvertes par la garantie toutes les pièces devenues défectueuses à cause de négligence, d'usage impropre du produit, de mauvaise installation (sans avoir suivi les instructions de montage), de mauvaise manipulation, de dommages causés pendant le transport c'est à dire les dommages ne relevant pas d'un problème de fabrication.
- 4) Toute inobservation des conditions d'utilisation d'installation et d'entretien objet de la présente notice constitue une cause d'exonération des garanties légales et conventionnelles et exonère en outre le fournisseur des dommages/incidents de toute nature.

Toute demande après-vente, s'effectue :

Par Téléphone au : +33(0)2 47 42 72 30
Par fax : +33(0)2 47 42 72 28
Par Courriel (E-mail) : sav.cabines@gelcodesign.fr
Par internet site : www.sav.gelco.fr

Il vous sera demandé :

- le NOM de votre PRODUIT (cf facture d'achat ou ticket de caisse)
- Sa DATE D'ACHAT (cf facture d'achat ou ticket de caisse)
- Sa DATE D'INSTALLATION (par vous même ou selon la facture de l'installateur)

Documents à avoir avec vous prioritairement :

- NOTICE DE MONTAGE fournie avec votre produit.
- LA NATURE DU DÉFAUT (vous pouvez vous aider de la liste des pièces de rechange inclus à la notice)
- votre ADRESSE COMPLÈTE
- votre NUMÉRO DE TÉLÉPHONE
- votre courriel (E-mail)