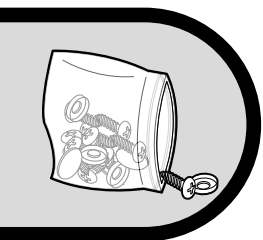
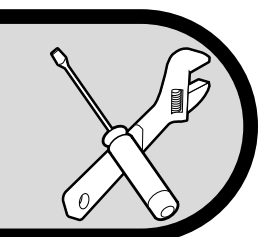
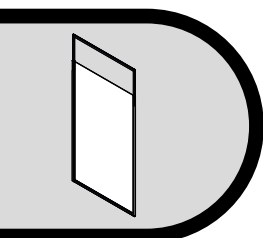
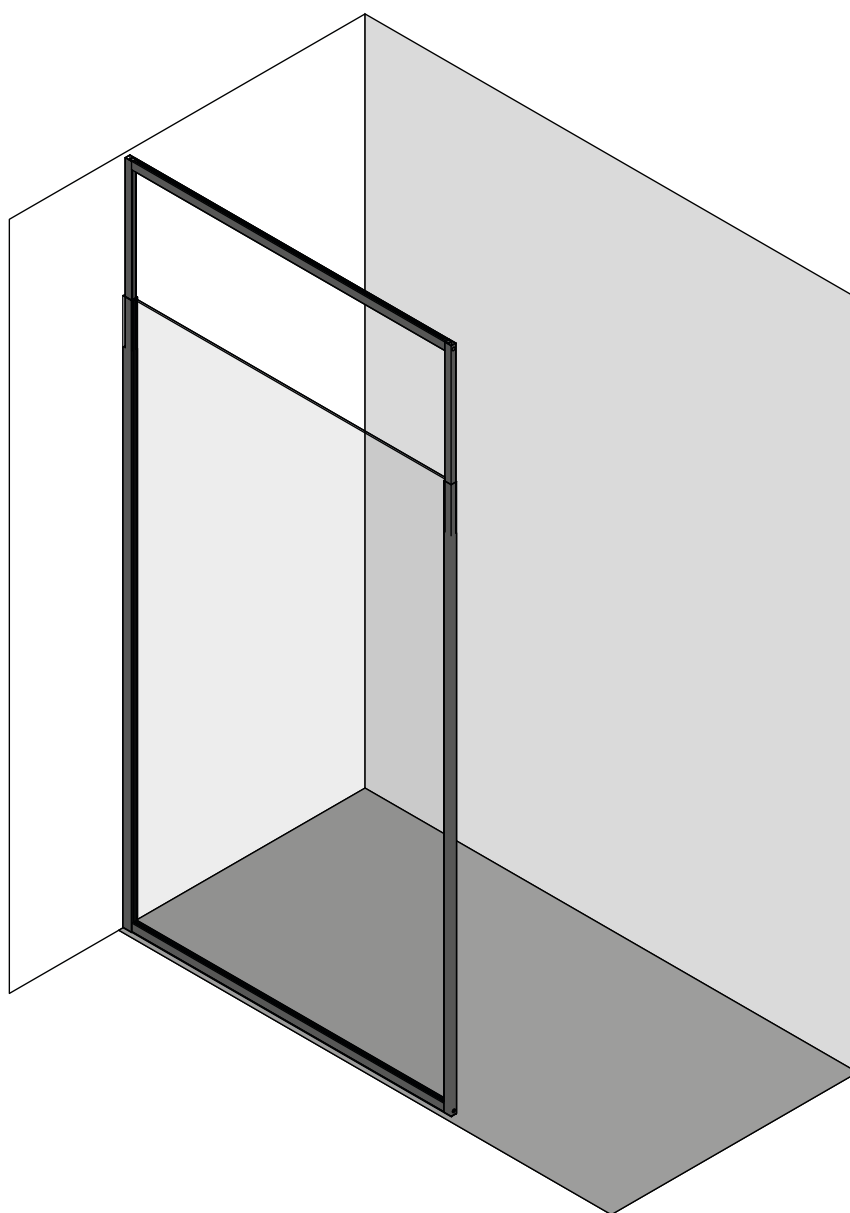


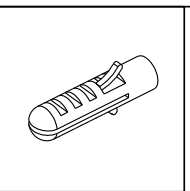
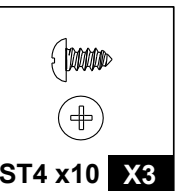
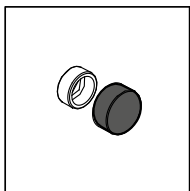
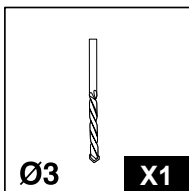
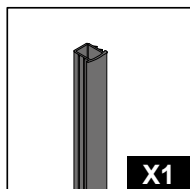
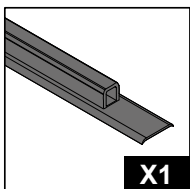
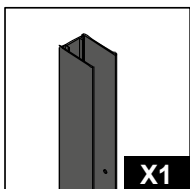
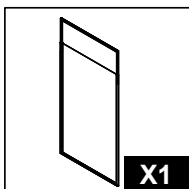
AFIN D'ASSURER UN MONTAGE ET UNE UTILISATION EN TOUTE SÉCURITÉ,  
LISEZ ATTENTIVEMENT LES INSTRUCTIONS DE MONTAGE  
ET DE FONCTIONNEMENT DE CE MANUEL ET  
PARTICULIÈREMENT LES RECOMMANDATIONS AVANT INSTALLATION.  
APRÈS L'INSTALLATION, CONSERVEZ SOIGNEUSEMENT  
LA NOTICE AINSI QU'UNE PREUVE D'ACHAT POUR TOUTE MAINTENANCE  
ULTÉRIEURE, RÉCLAMATION OU DEMANDE DE PIÈCES DÉTACHÉES.



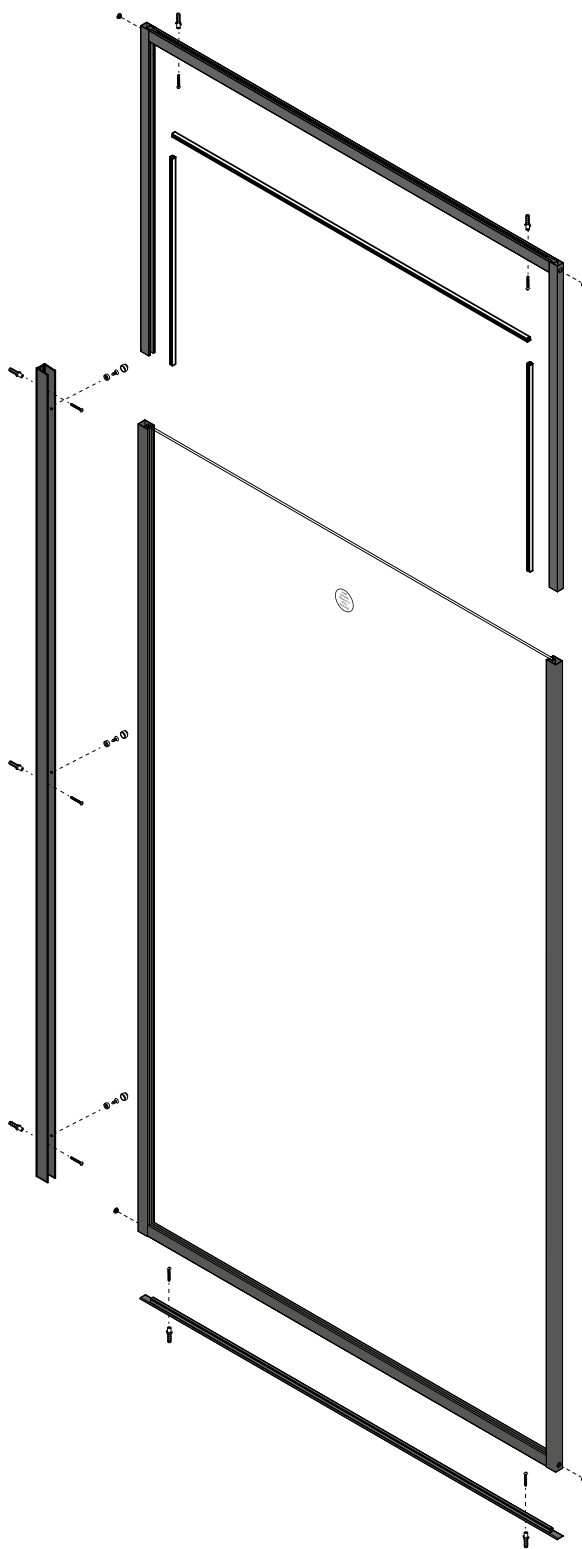
Retrouvez toutes les informations  
sur notre site internet en flashant ce code



CONTENU DU COLIS :



ÉCLATÉ DU PRODUIT:



## RECOMMANDATIONS AVANT INSTALLATION :

### CONDITIONS D'UTILISATION ET D'INSTALLATION – PRODUIT DESTINÉ EXCLUSIVEMENT À UN USAGE PRIVÉ ET NON PROFESSIONNEL

Vérifiez avant l'installation l'aplomb du mur et utiliser des fixations appropriées au type de mur.

Ce produit doit être impérativement fixé sur un sol plan et lisse.

Il est strictement interdit de s'appuyer ou de se suspendre au produit.

Il est déconseillé de laisser un enfant utiliser le produit sans surveillance à moins de l'avoir averti, au préalable, des conditions de sécurité fondamentales et de s'être assuré de sa bonne compréhension.

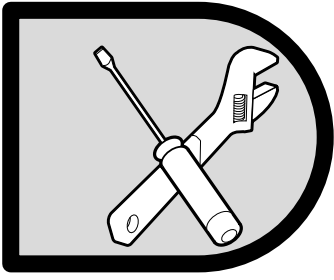
Le constructeur décline toute responsabilité en cas de sinistre par suite d'une pose ou d'une utilisation non conforme du produit.

Deux personnes sont requises pour la manipulation des colis et le montage.

## CONSEILS

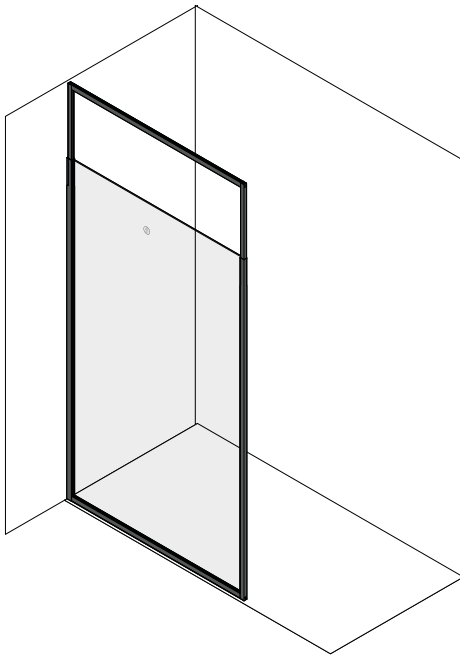
### NETTOYAGE ET MAINTENANCE

1. Pendant le transport, manipulez le produit avec précaution, évitez de lui faire supporter trop de poids, de le cogner ou de le secouer vivement. Si vous ne le montez pas avant un certain temps, veuillez maintenir l'environnement sec et aéré.
2. Ne pas utiliser de tissu rugueux ou d'outils, ni d'agent de nettoyage avec des solvants ou des granulés chimiques pour le nettoyage et ne pas utiliser d'objets pointus et acérés, ni d'outils coupants pour gratter la surface du pare douche.
3. Nettoyage quotidien : utilisez un chiffon doux avec un détergent neutre. Si vous avez des difficultés à éliminer la saleté, vous pourrez utiliser du vinaigre blanc à faible teneur en alcool avant de le rincer à l'eau claire.
4. Nettoyage du tartre : nettoyez le produit avec un détergent faiblement acide, comme un jus de citron ou du vinaigre chauffé à une certaine température (un peu chaud). Après le nettoyage, rincez à l'eau claire.
5. Etant donné que les solvants organiques, tels que l'acétone, l'ammoniaque, l'essence et les produits chimiques fortement acides peuvent dissoudre les revêtements de la paroi, il est essentiel de ne pas les utiliser sur la paroi UNIK.

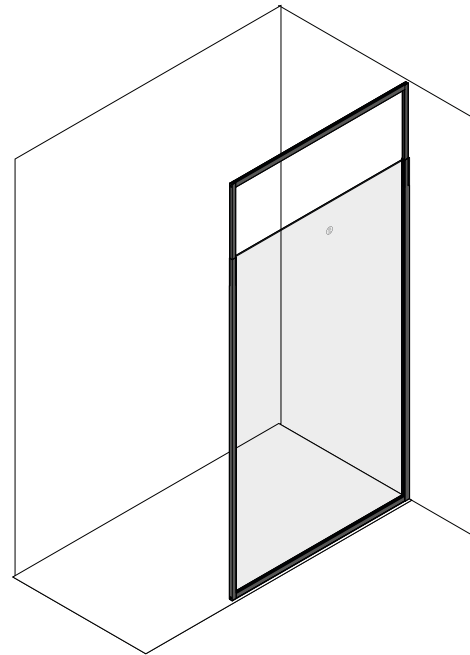


# INSTRUCTIONS DE MONTAGE

**MONTAGE À GAUCHE**



**MONTAGE À DROITE**

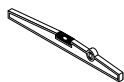
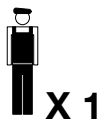


4

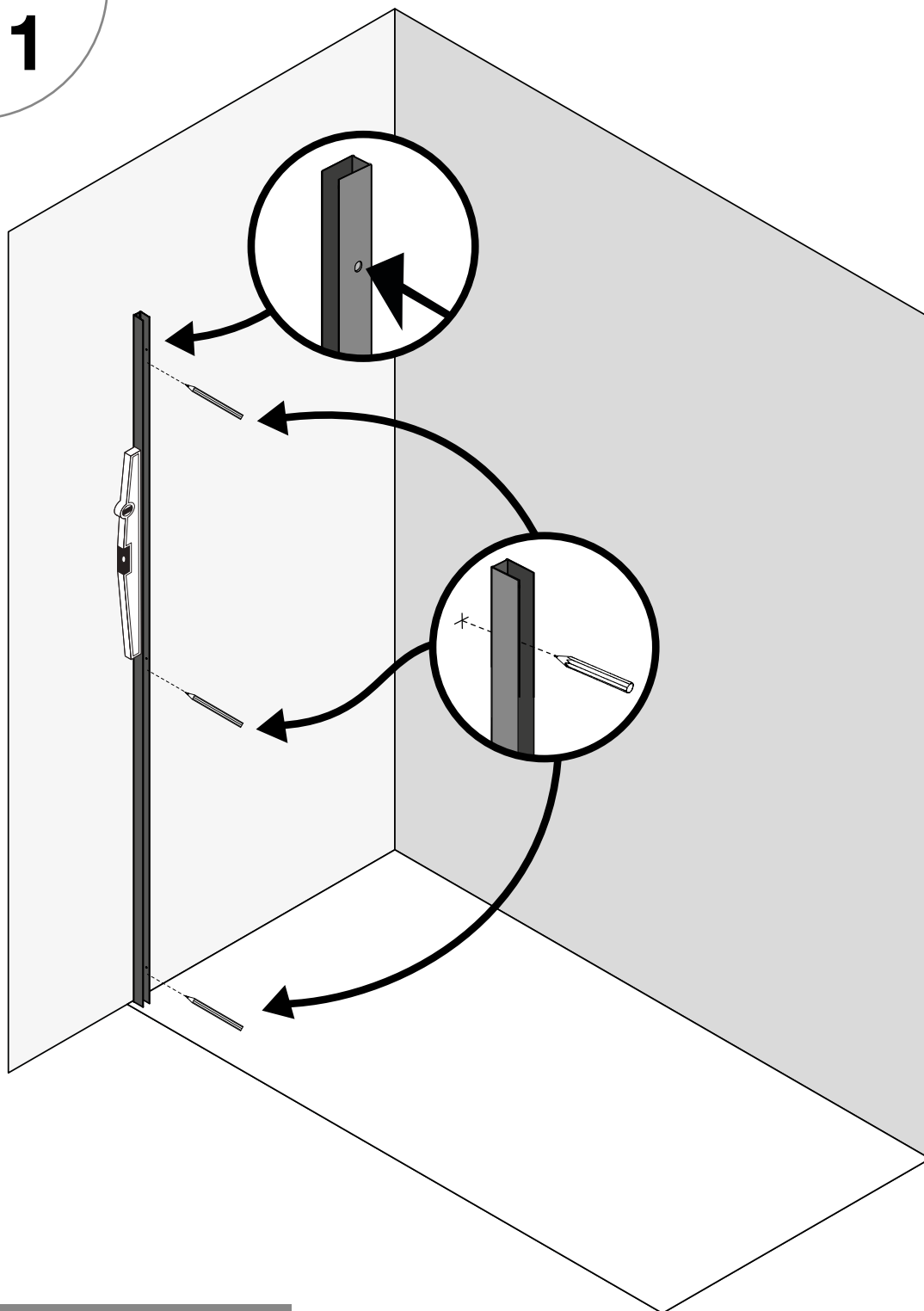
Vous avez la possibilité de réaliser un montage à gauche ou un montage à droite. Nos instructions de montage décrivent uniquement un montage à gauche à partir de l'étape 3. Si vous voulez réaliser un montage à droite, il vous suffit d'inverser le sens.

Votre paroi de douche est traitée anti-calcaire sur la face côté douche. Cette dernière est repérée grâce au sticker ci-dessous, veillez à bien orienter le produit dès le début du montage.

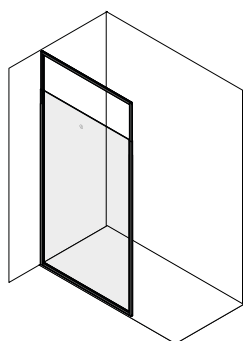
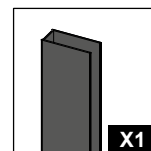
FACE  
TRAITÉE  
À PLACER  
CÔTÉ  
DOUCHE



1



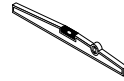
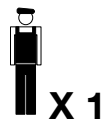
MONTAGE À GAUCHE



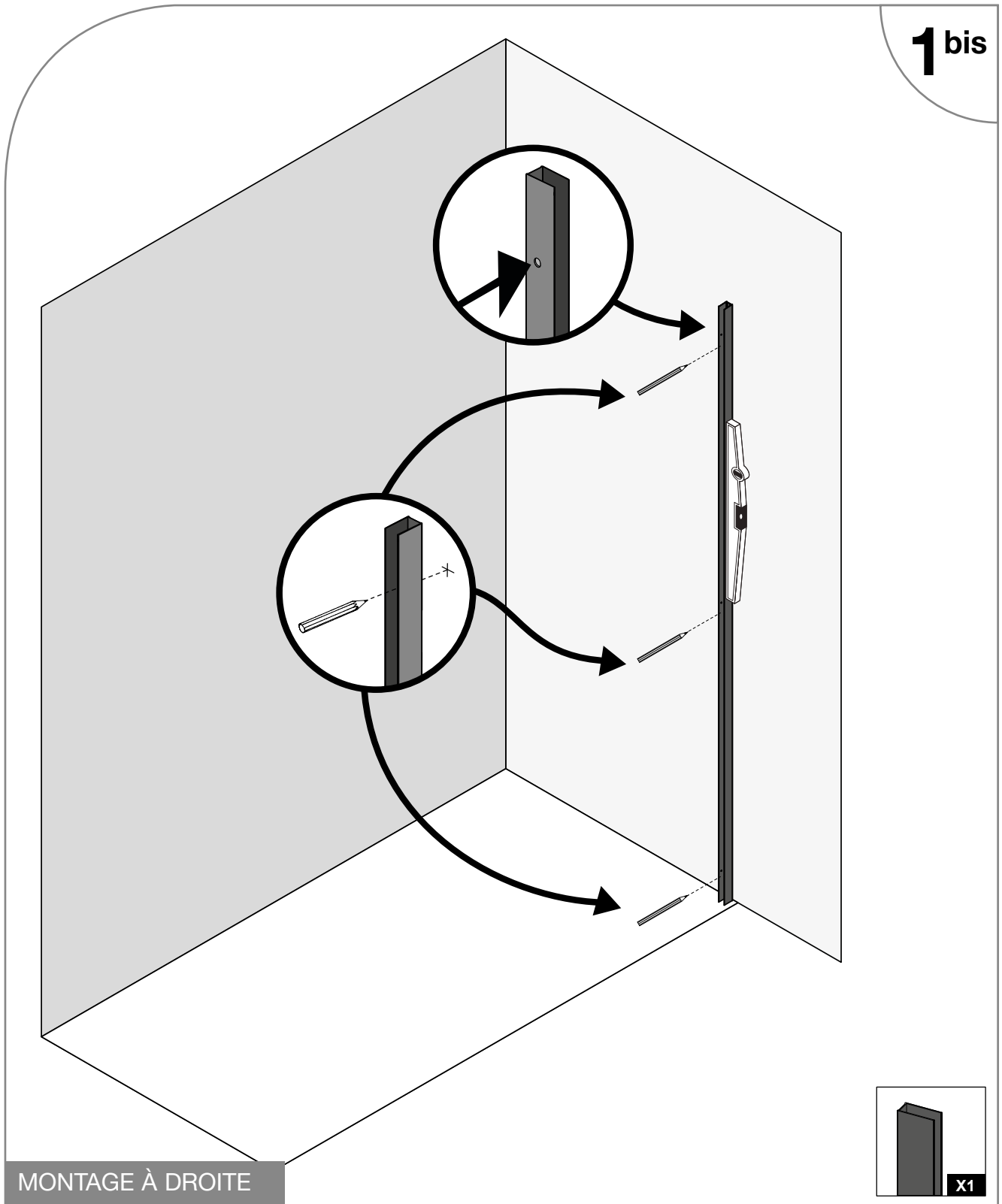
Pour commencer, positionnez le profilé mural sur votre mur à l'emplacement souhaité et repérez les trous en vérifiant l'aplomb à l'aide d'un niveau à bulle.

Les trous sur le côté du profilé doivent être orientés vers l'intérieur de votre douche.

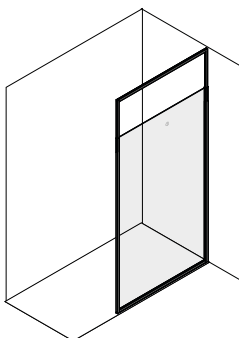
## POSE DU PROFILE MURAL



1 bis



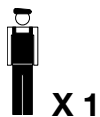
MONTAGE À DROITE



Pour commencer, positionnez le profilé mural sur votre mur à l'emplacement souhaité et repérez les trous en vérifiant l'aplomb à l'aide d'un niveau à bulle.

Les trous sur le côté du profilé doivent être orientés vers l'intérieur de votre douche.

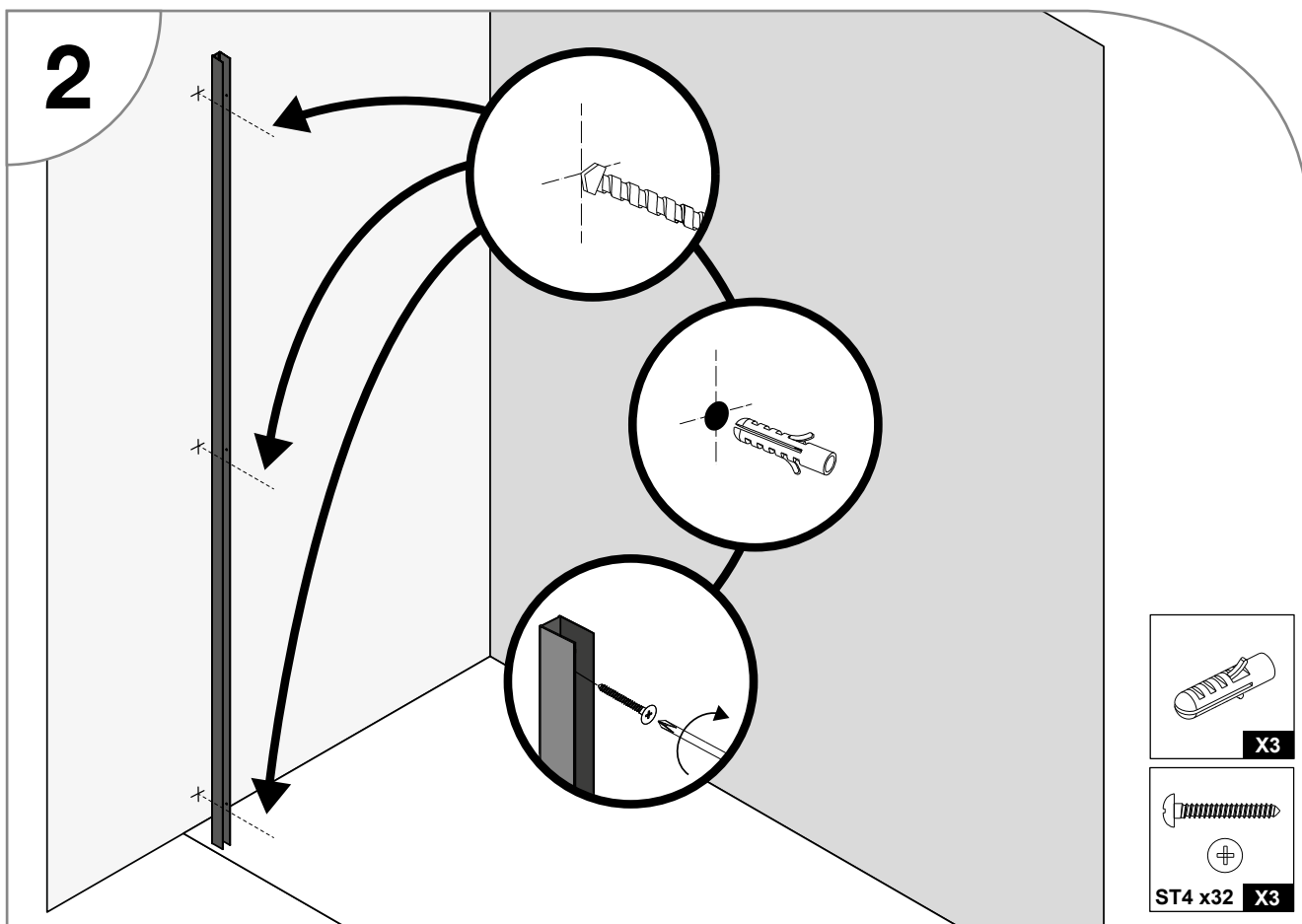
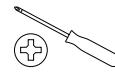
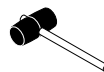
## FIXATION DU PROFILE MURAL



X 1

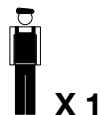


Ø 6

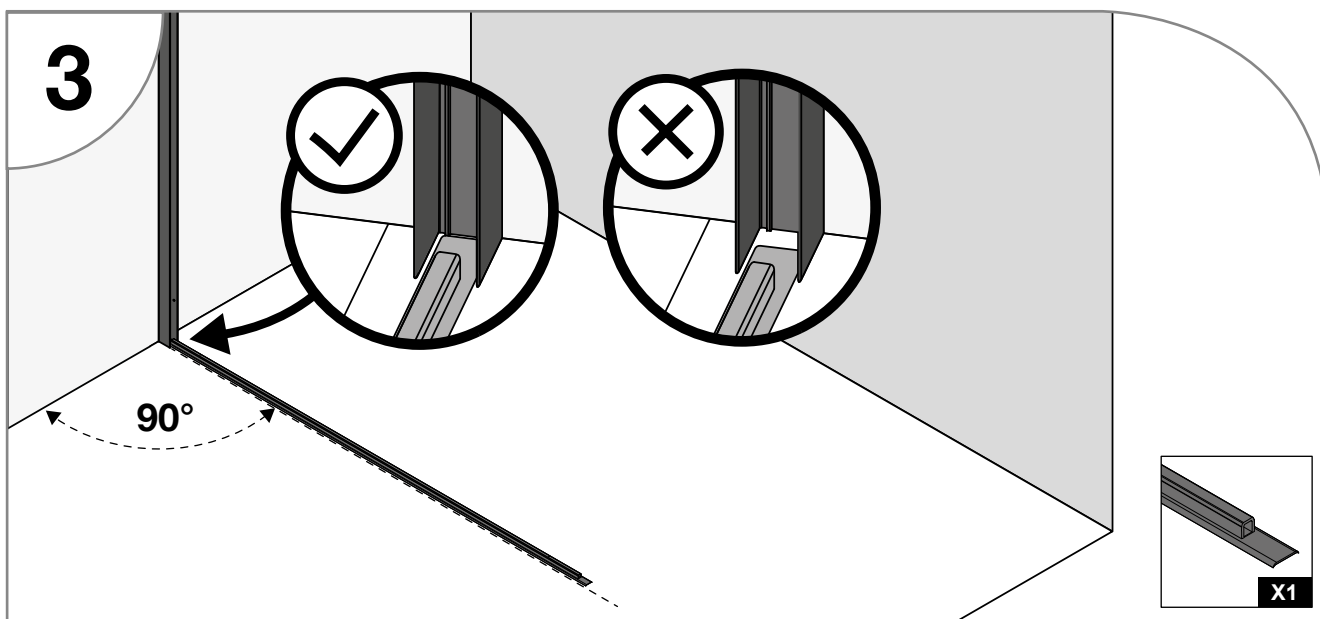


Percez les trous à l'aide d'un forêt adapté à votre mur (non-fourni). Fixez le profilé au mur à l'aide de chevilles et de vis adaptées à votre mur.

## POSE DE LA BAGUETTE HORIZONTALE



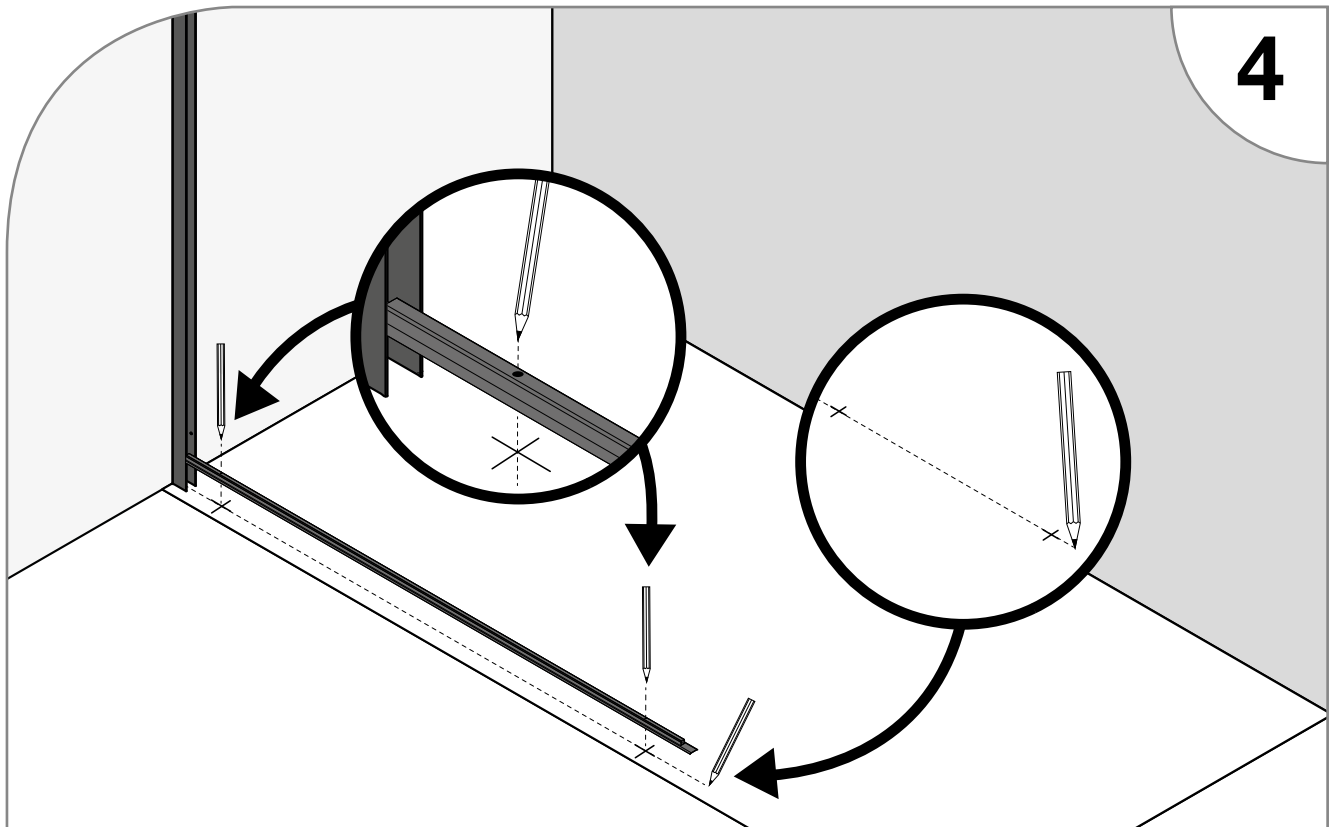
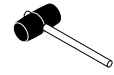
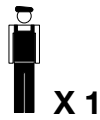
X 1



Positionnez la baguette d'étanchéité sur votre sol en contrôlant les points suivants :

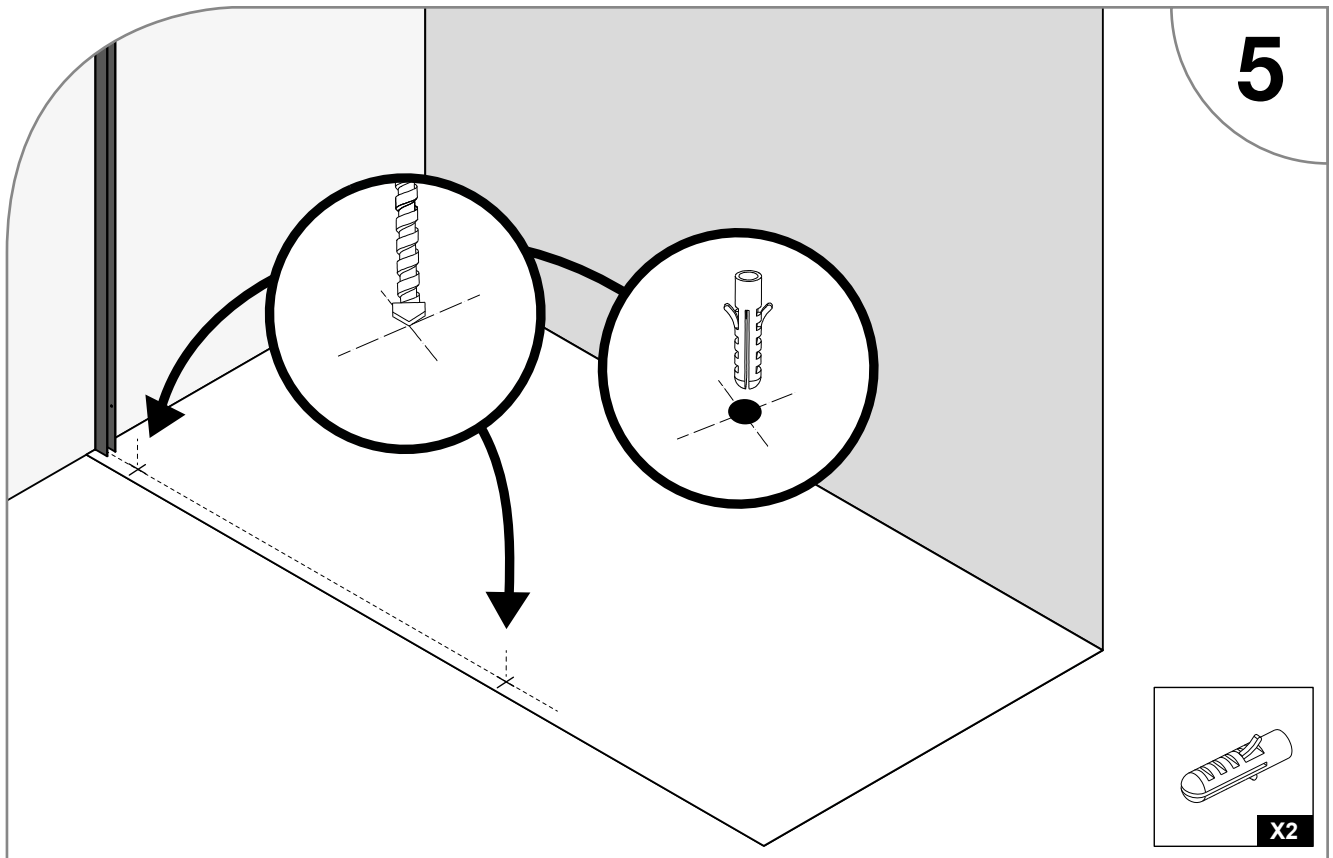
- elle doit être parfaitement droite.
- elle doit être placée en butée dans la base du profilé mural.
- elle doit faire un angle droit avec votre mur.

## FIXATION DE LA BAGUETTE HORIZONTALE



Une fois la baguette bien positionnée. Repérez les trous de perçages sur le sol et tracez une ligne qui relie ces deux points.

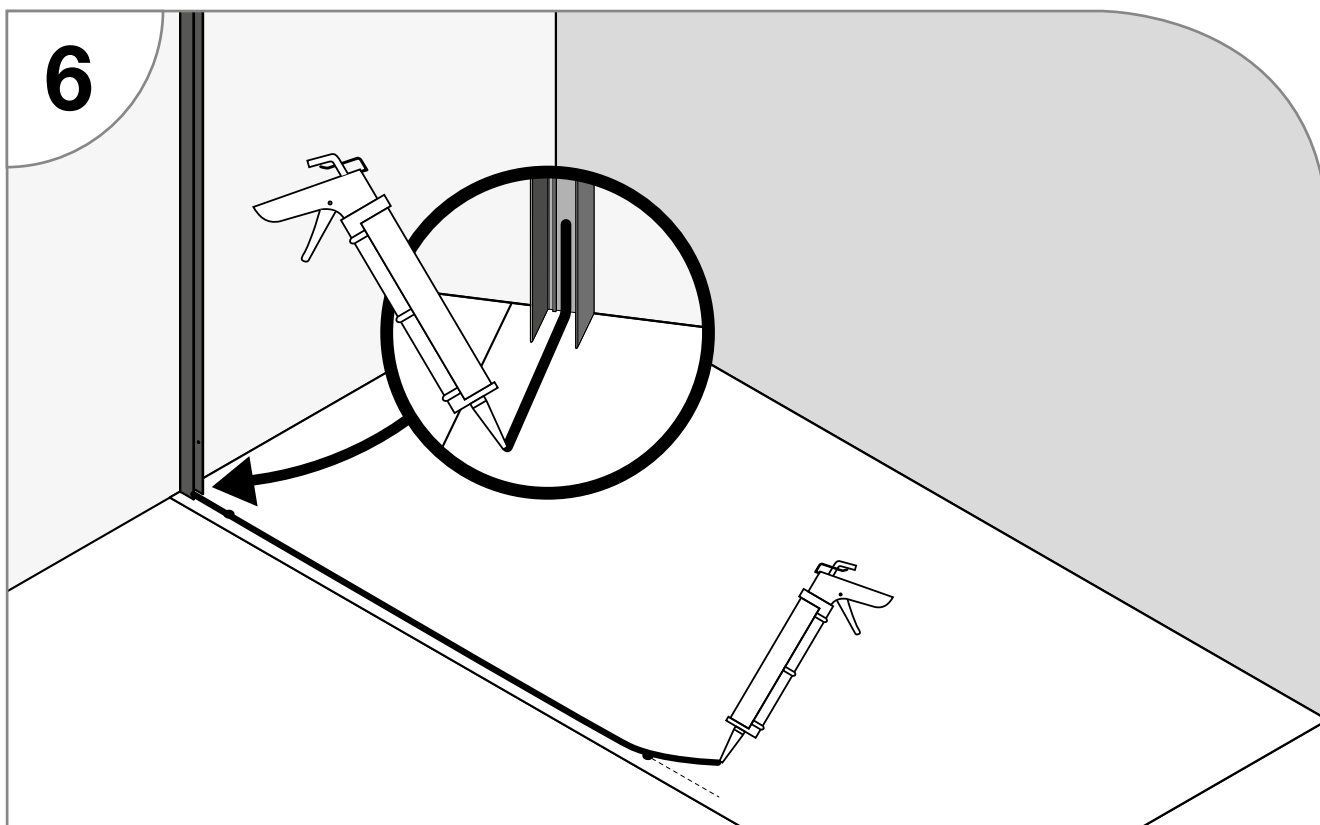
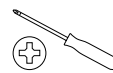
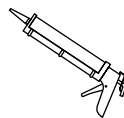
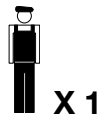
8



Perçez les trous à l'aide d'un forêt adapté à votre support (non-fourni). Insérez les chevilles en vérifiant qu'elles soient adaptées à votre support.

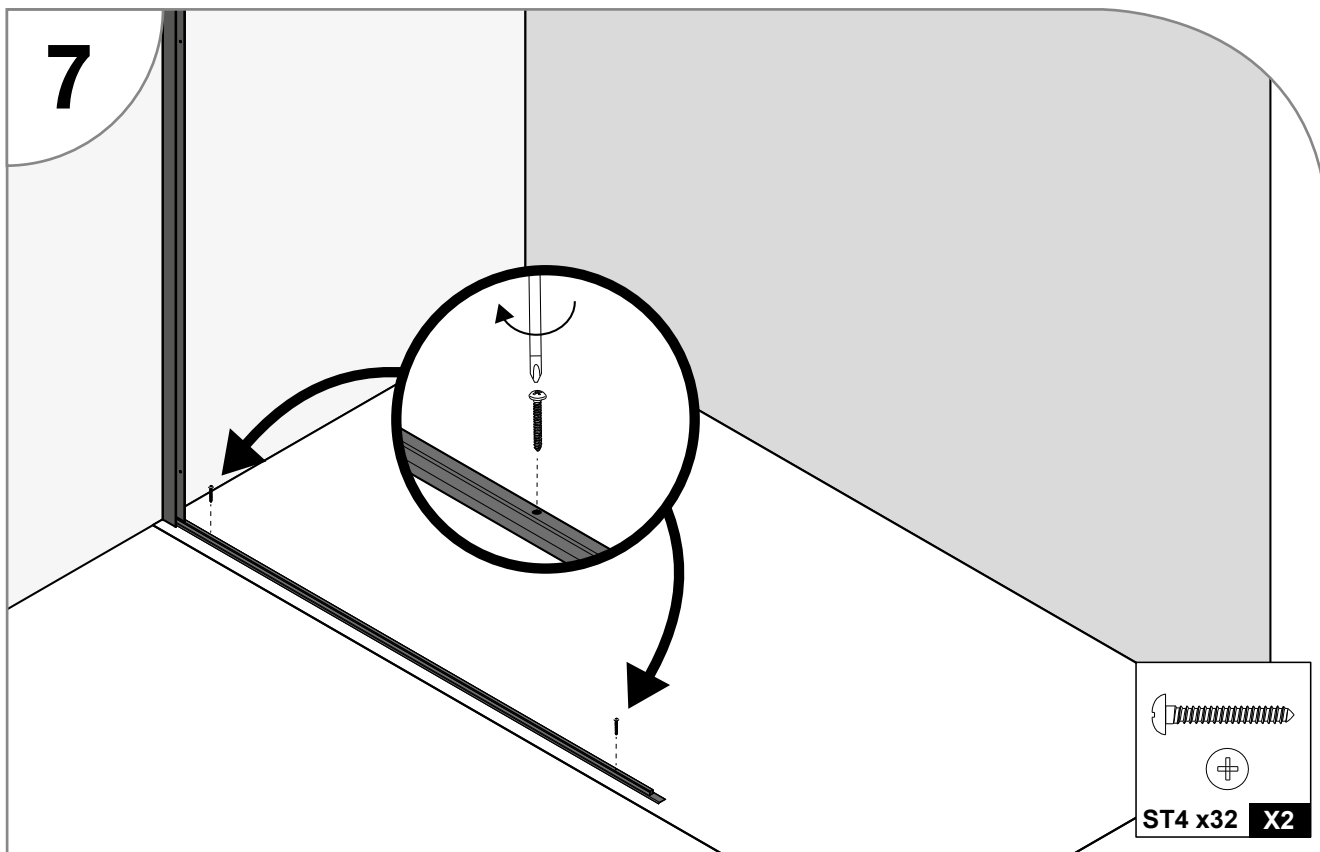


## FIXATION DE LA BAGUETTE HORIZONTALE

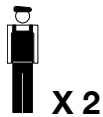


Nettoyez la surface de pose de la baguette.

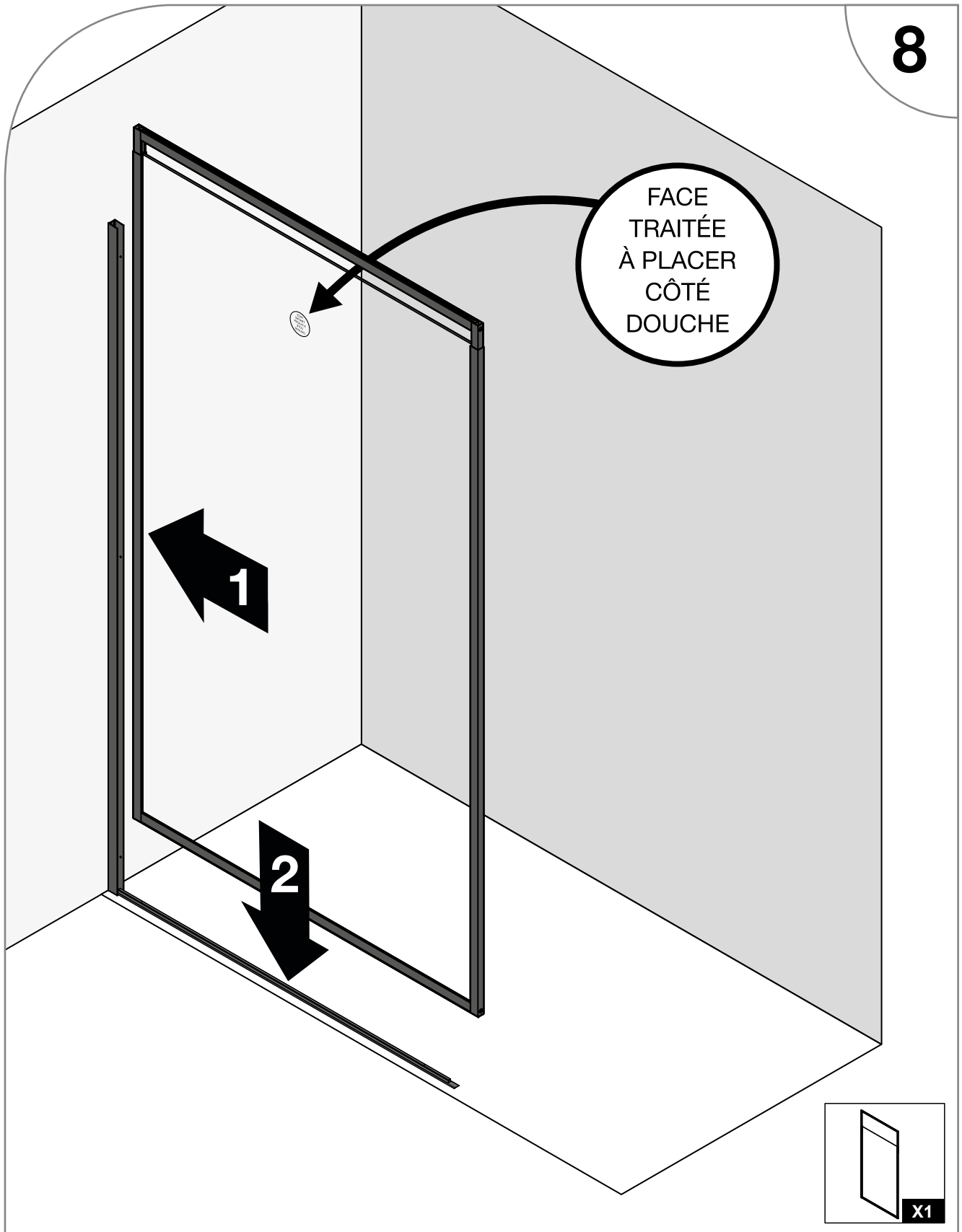
Faites un cordon de silicone sur toute la longueur de la baguette en remontant à l'intérieur du profilé mural. Aidez-vous du trait que vous avez réalisé à l'étape 4.



Vissez la baguette d'étanchéité au sol en veillant à ne pas la déformer.



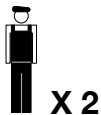
8



Cette étape doit impérativement être réalisée à deux.

- Commencez par vérifier l'orientation de la paroi. La surface traitée doit être placée côté douche.
- Mettez en place la paroi en commençant par l'insérer dans le profilé mural et faites la descendre progressivement sur la baguette horizontale. Il est impératif que la baguette soit parfaitement emboîtée sur toute la longueur du pare douche.

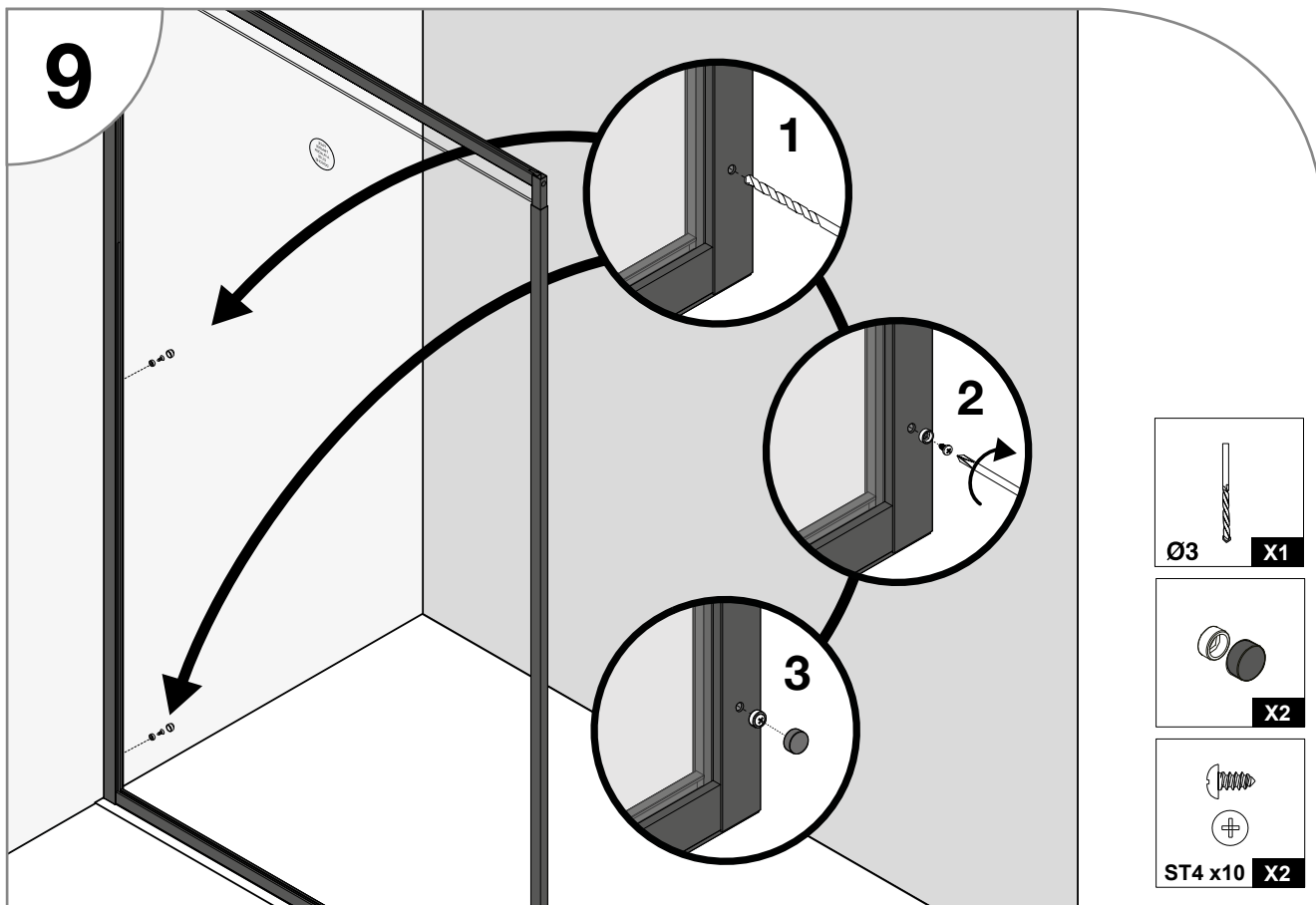
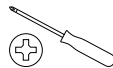
## FIXATION LATÉRALE



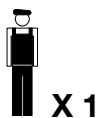
X 2



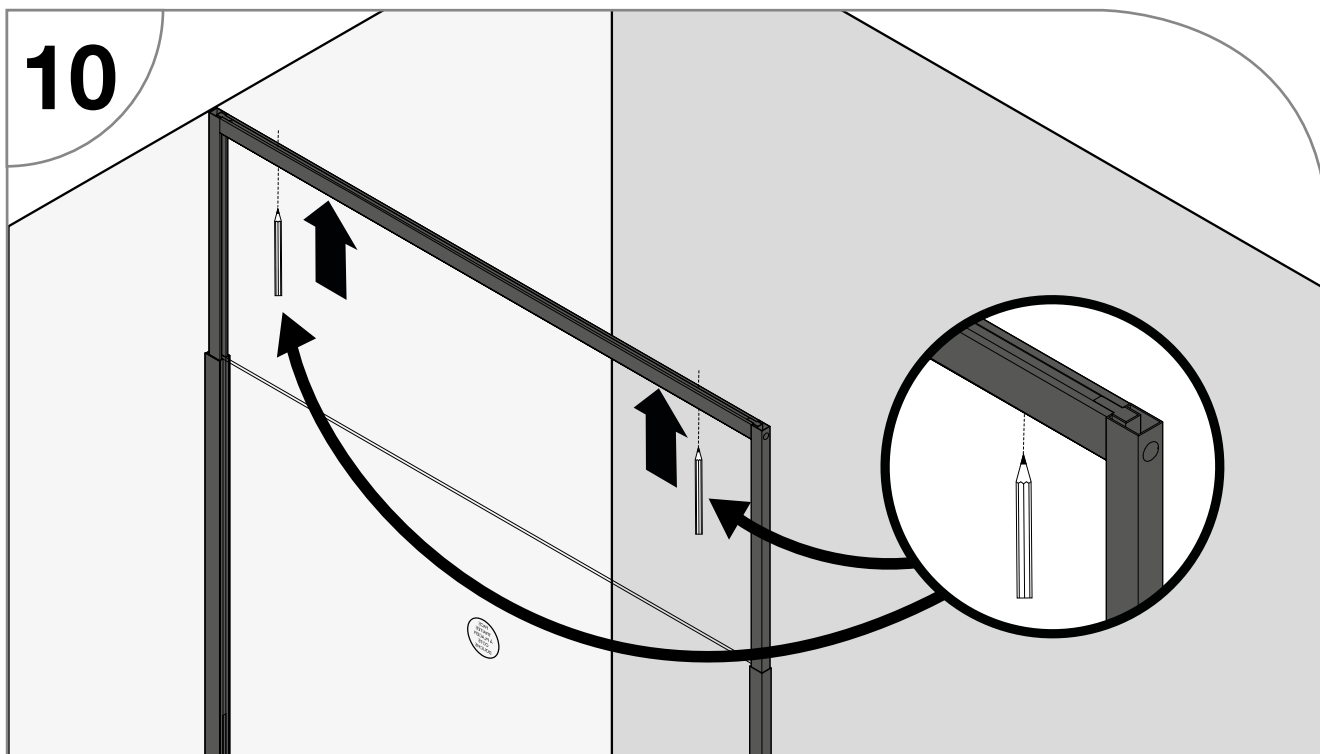
Ø 3



## FIXATION AU PLAFOND

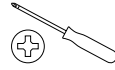
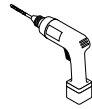
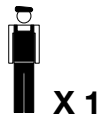


X 1

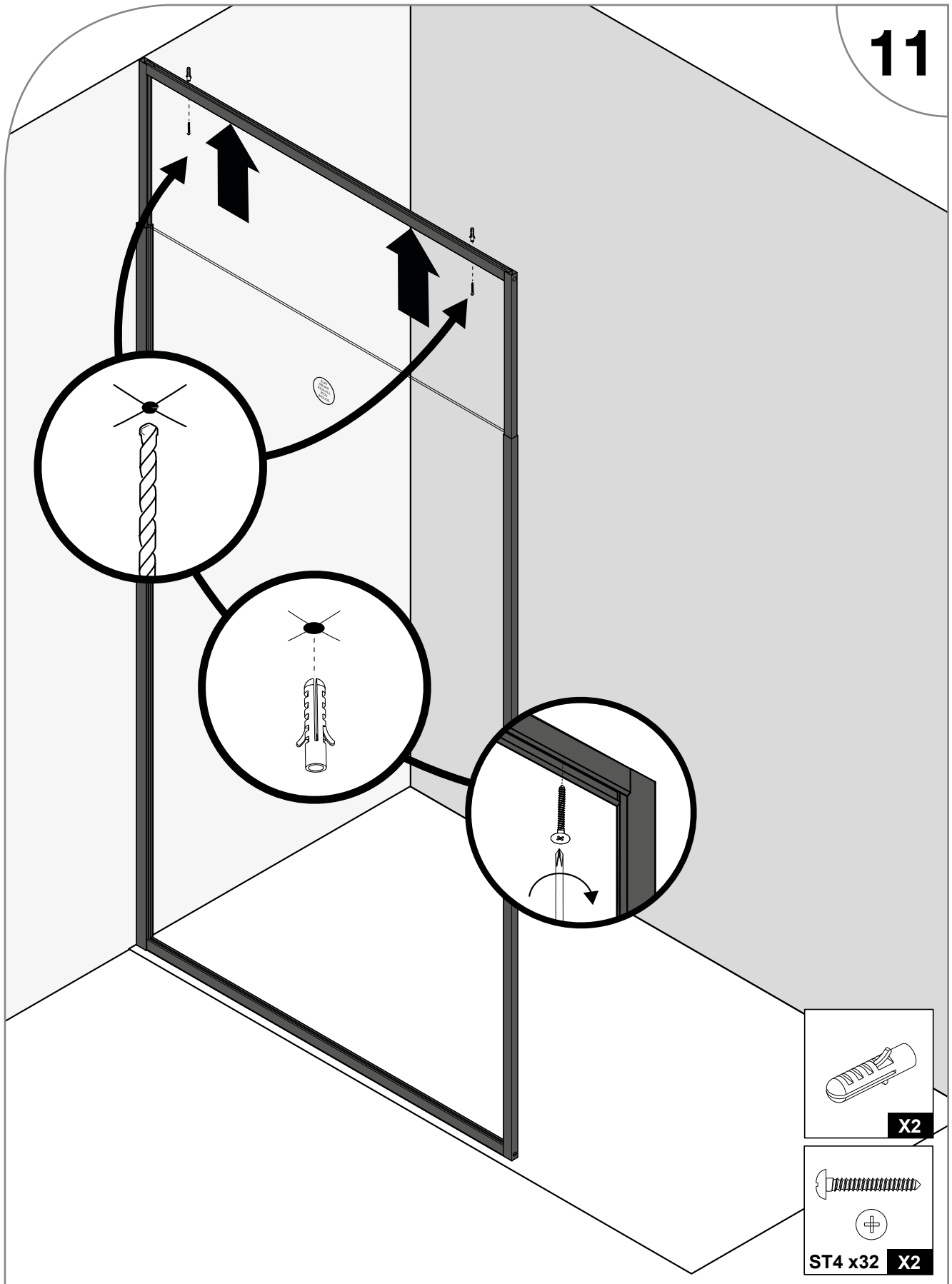


Etirez l'encadrement supérieur jusqu'au plafond et repérez les 2 perçages.  
**ATTENTION :** faites coulisser l'encadrement des 2 côtés en même temps.

## FIXATION AU PLAFOND

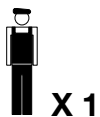


11

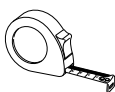


Rabaissez l'encadrement supérieur en position initiale avant de percer.  
 Percez les trous à l'aide d'un forêt adapté à votre plafond (non-fourni).  
 Insérez les chevilles en vérifiant qu'elles soient adaptées à votre plafond.  
 Vissez l'encadrement.

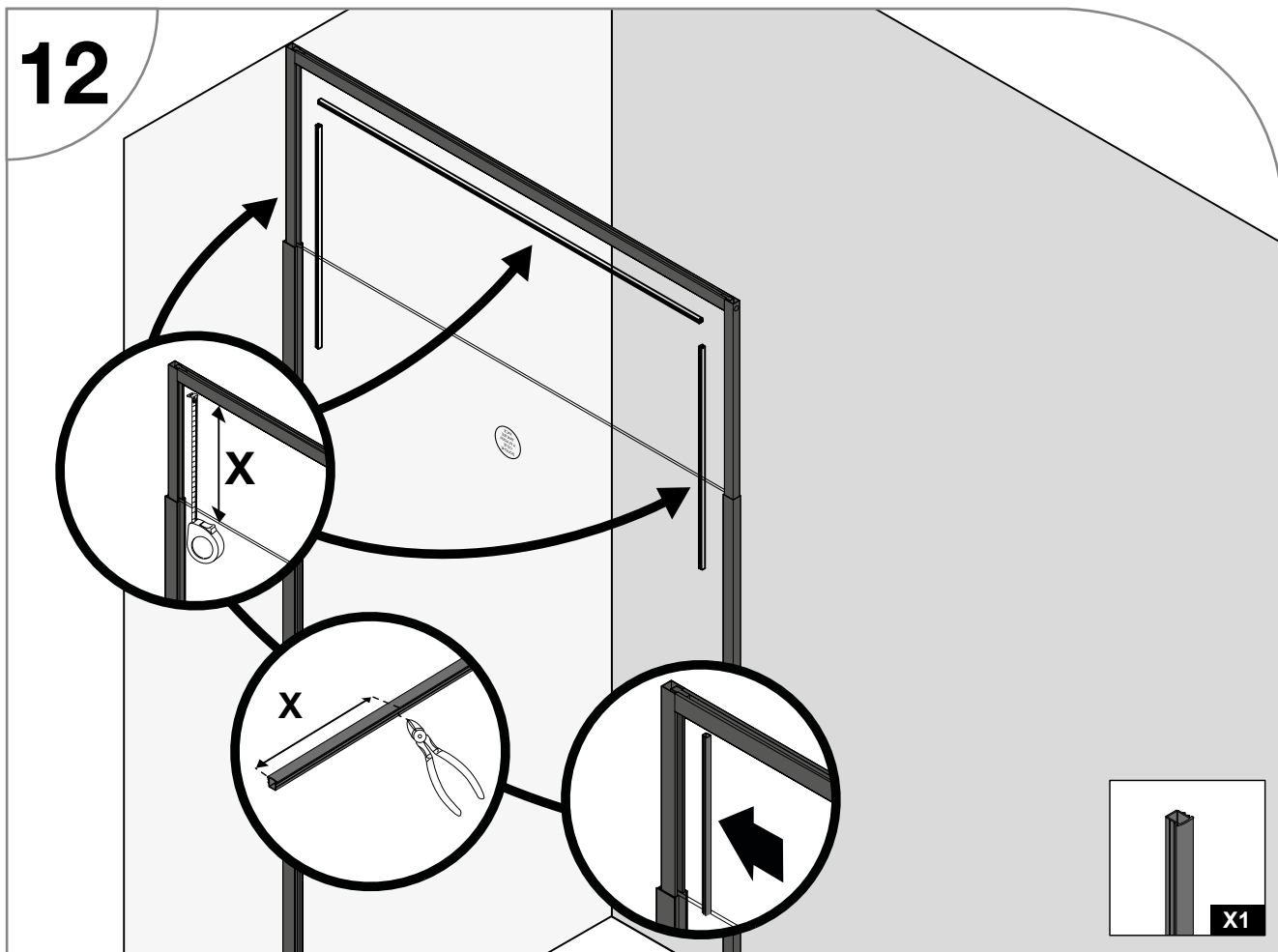
# BAGUETTES DÉCORATIVES



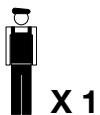
X 1



## 12



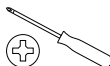
# FIXATION LATÉRALE



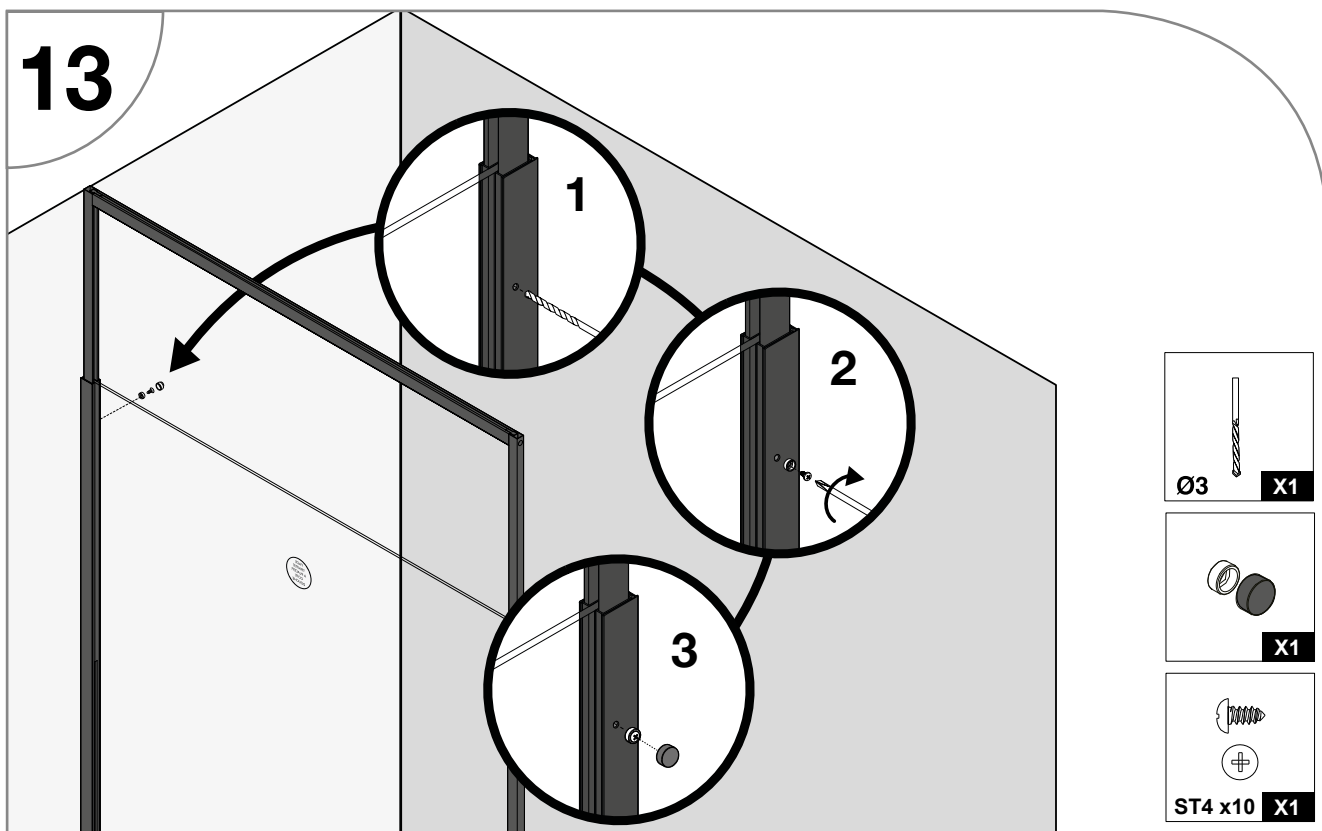
X 1

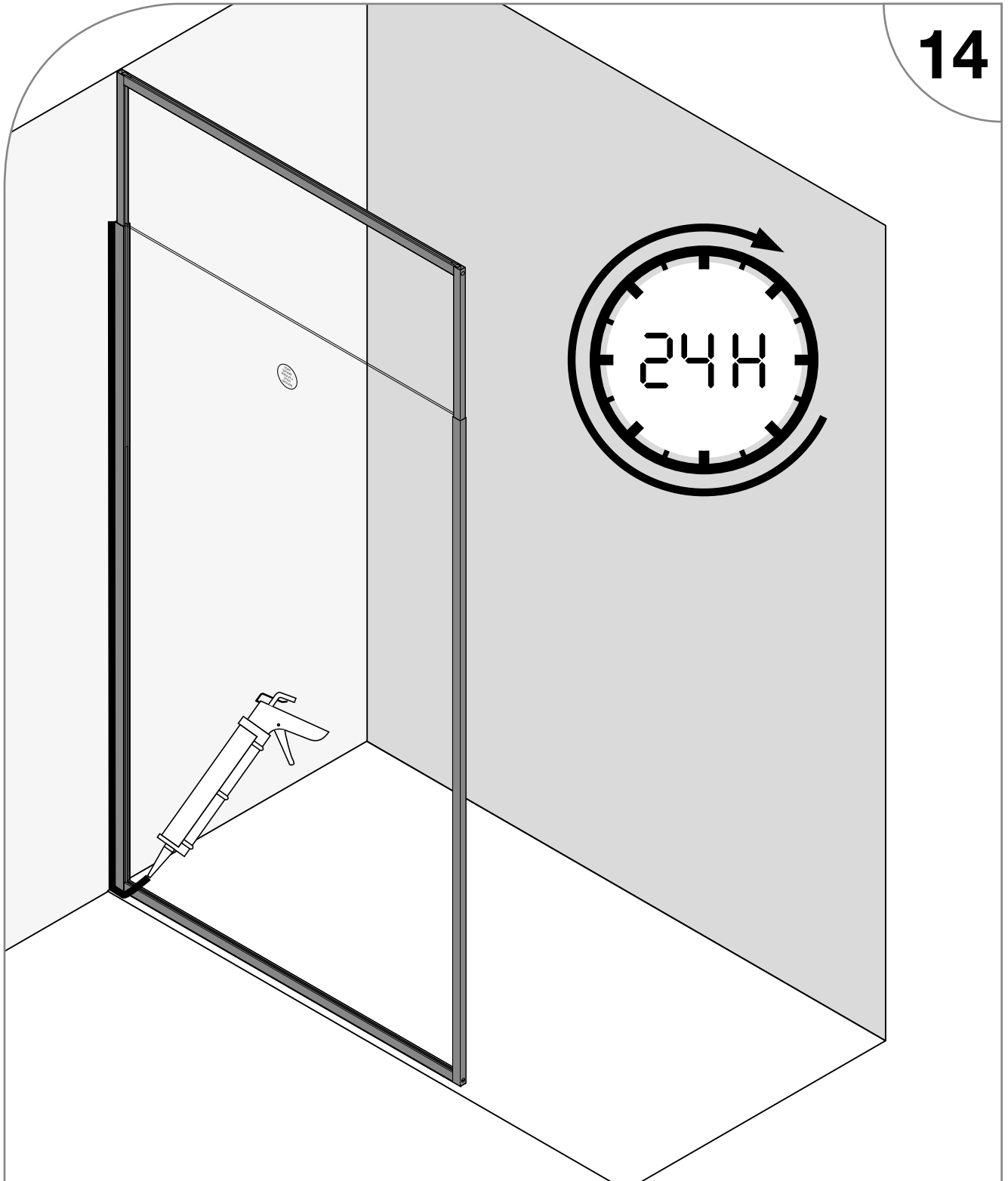
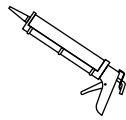
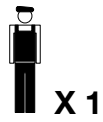


Ø 3



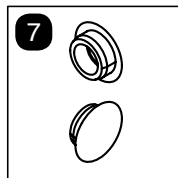
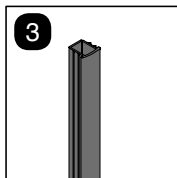
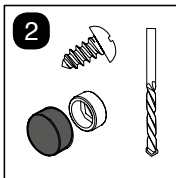
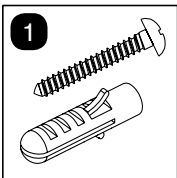
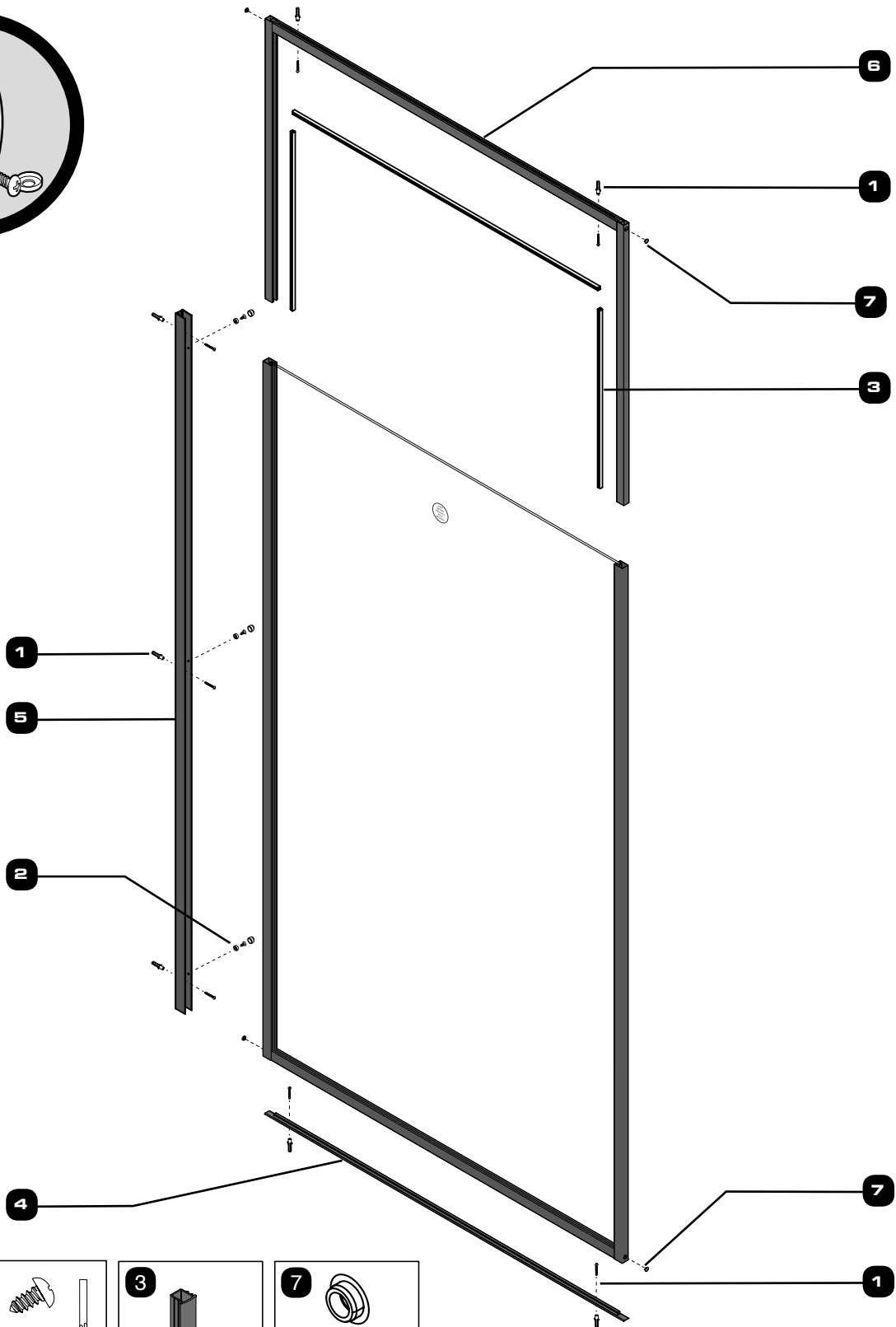
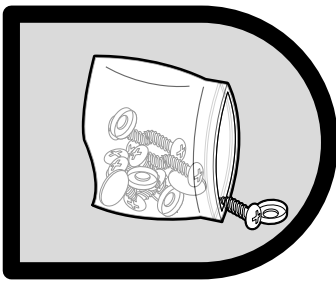
## 13





Afin d'assurer une étanchéité totale, nous conseillons de siliconer la jonction extérieure entre le mur et le profilé sur toute sa hauteur. Utiliser du silicone sanitaire bactéricide et fongicide afin de garantir sa tenue dans le temps.

Respecter le temps de séchage recommandé avant la mise en eau.



N°	QTÉ	DÉSIGNATION	RÉFÉRENCE S.A.V
<b>1</b>	7	set de visserie pour mur, sol et plafond (vis + chevilles)	710747-A
<b>2</b>	3	set de fixation pour profilé mural (vis + cache vis + foret 3 mm)	710747-B
<b>3</b>	1	baguette décorative noire L = 2450mm	710747-C
<b>4</b>	1	baguette d'étanchéité horizontale L = 1200mm	710747-D
<b>5</b>	1	profilé mural	710747-E
<b>6</b>	1	encadrement supérieur	710747-F
<b>7</b>	4	Cache vis pour profilé	710747-G

**GARANTIE :****GARANTIE & SERVICE APRES-VENTE – PRODUIT À MONTER SOI-MÊME****ATTENTION :  
CONSERVER TOUT DOCUMENT OFFICIEL D'ACHAT  
(REMISE FISCALE, BORDEREAU DE LIVRAISON, FACTURE ETC.)**

- 1) La paroi de douche est garantie pour une période de deux ans à partir de la date d'achat, prouvée par un document officiel qui mentionne le nom du revendeur et la date à laquelle a été effectuée la vente.
- 2) La garantie sera appliquée par la substitution des pièces défectueuses à l'origine, en cas de vice de fabrication.
- 3) Ne sont pas couvertes par la garantie, toutes les pièces devenues défectueuses à cause de négligence, d'usage impropre du produit, de mauvaise installation (sans avoir suivi les instructions de montage), de mauvaise manipulation, de dommages causés pendant le transport c'est à dire les dommages ne relevant pas d'un problème de fabrication.
- 4) Toute inobservation des conditions d'utilisation, d'installation et d'entretien décrites dans la notice constitue une cause d'exonération des garanties légales et conventionnelles et exonère en outre le fournisseur des dommages / incidents de toute nature.

Toute demande après-vente, s'effectue :

Par Téléphone au : +33(0)2 47 42 72 30  
Par fax : +33(0)2 47 42 72 28  
Par Courriel (E-mail) : sav.cabines@gelcodesign.fr  
Par internet : www.sav.gelco.fr

Il vous sera demandé :

- le NOM de votre PRODUIT (cf facture d'achat ou ticket de caisse)
- Sa DATE D'ACHAT (cf facture d'achat ou ticket de caisse)
- Sa DATE D'INSTALLATION (par vous même ou selon la facture de l'installateur)

Documents à avoir avec vous prioritairement :

- NOTICE DE MONTAGE fournie avec votre produit.
- LA NATURE DU DÉFAUT (vous pouvez vous aider de la liste des pièces de rechange inclus à la notice)
- votre ADRESSE COMPLÈTE
- votre NUMÉRO DE TÉLÉPHONE
- votre COURRIEL (E-MAIL)