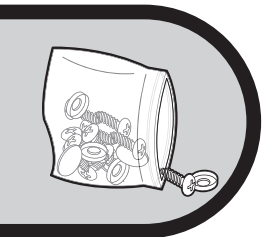
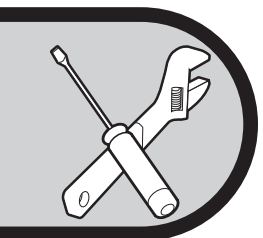
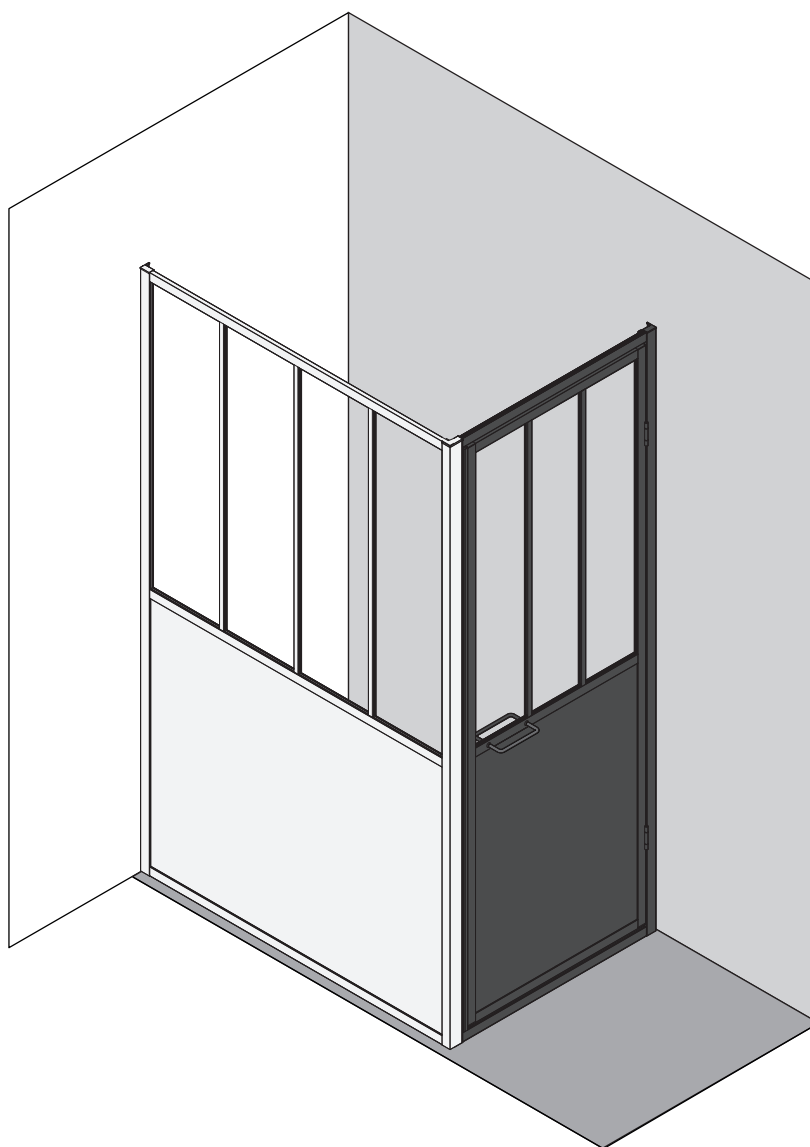


AFIN D'ASSURER UN MONTAGE ET UNE UTILISATION EN TOUTE SÉCURITÉ,  
LISEZ ATTENTIVEMENT LES INSTRUCTIONS DE MONTAGE  
ET DE FONCTIONNEMENT DE CE MANUEL ET  
PARTICULIÈREMENT LES RECOMMANDATIONS AVANT INSTALLATION.  
APRÈS L'INSTALLATION, CONSERVEZ SOIGNEUSEMENT  
LA NOTICE AINSI QU'UNE PREUVE D'ACHAT POUR TOUTE MAINTENANCE  
ULTÉRIEURE, RÉCLAMATION OU DEMANDE DE PIÈCES DÉTACHÉES.



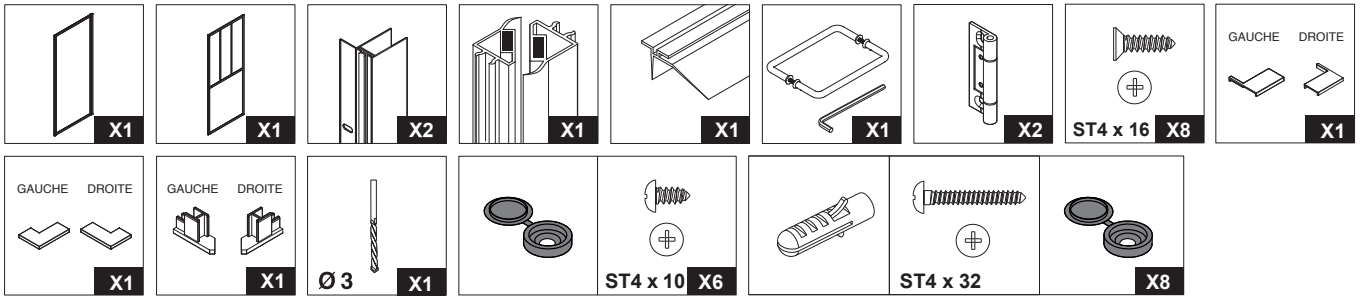
### POUR MONTAGE EN ANGLE



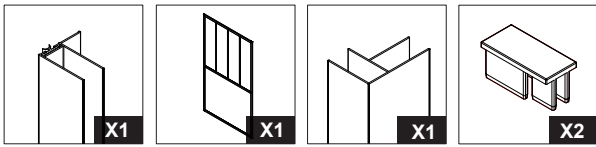
Retrouvez toutes les informations  
sur notre site internet en flashant ce code  
[www.sav.gelco.fr](http://www.sav.gelco.fr)



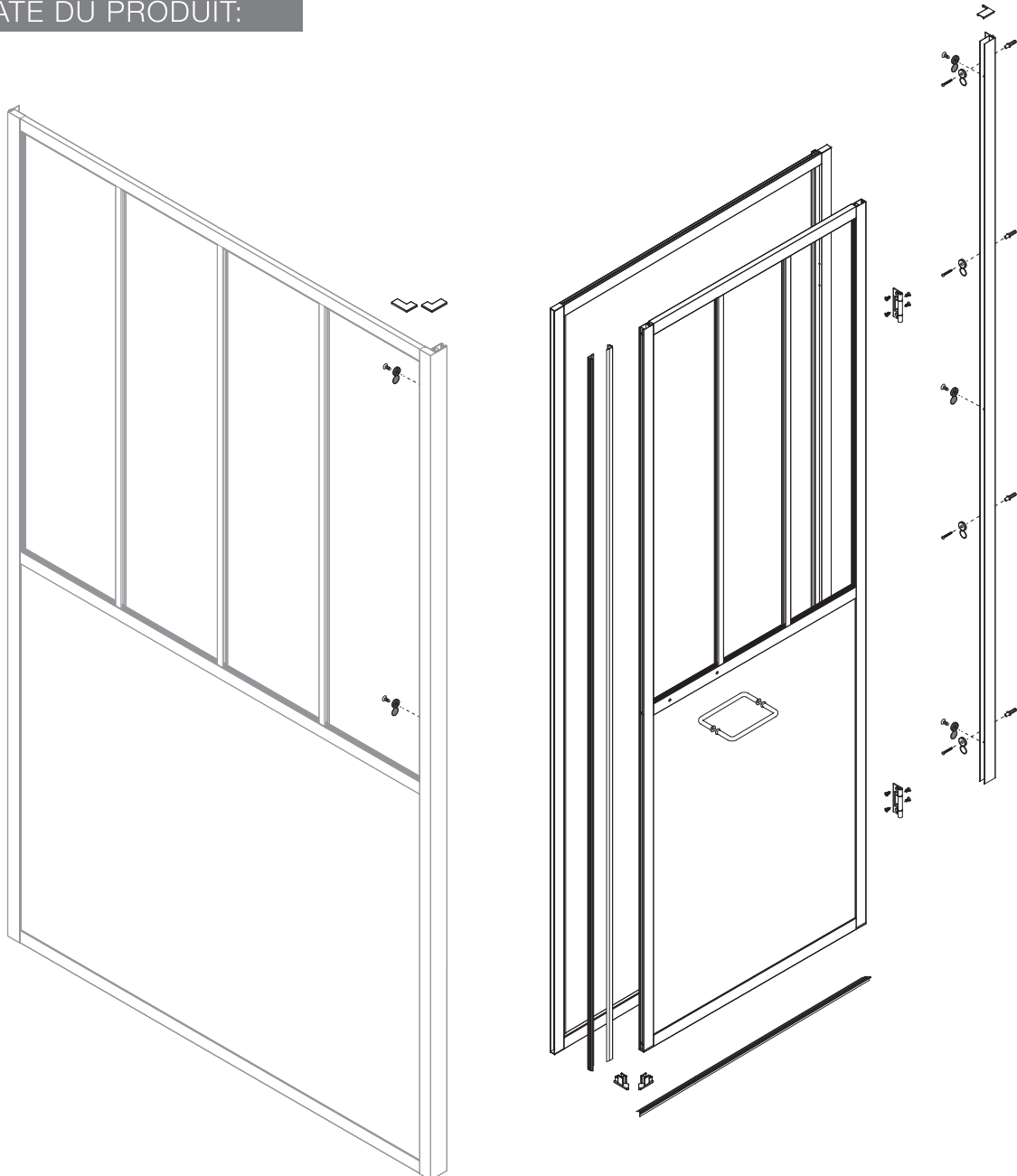
CONTENU DU COLIS DE LA PORTE :



PIÈCES À PRÉLEVER DANS LE COLIS DE LA PAROI :



ÉCLATÉ DU PRODUIT :



## RECOMMANDATIONS AVANT INSTALLATION :

### CONDITIONS D'UTILISATION ET D'INSTALLATION – PRODUIT DESTINÉ EXCLUSIVEMENT À UN USAGE PRIVÉ ET NON PROFESSIONNEL

La porte pivotante ARTELO peut être montée uniquement sur une paroi de douche ARTELO de la même marque.

Vérifiez avant l'installation l'aplomb du mur et utilisez des fixations appropriées au type de mur.

Il est strictement interdit de s'appuyer ou de se suspendre sur le produit.

Il est déconseillé de laisser un enfant utiliser le produit sans surveillance à moins de l'avoir averti, au préalable, des conditions de sécurité fondamentales et de s'être assuré de sa bonne compréhension.

Le constructeur décline toute responsabilité en cas de sinistre par suite d'une pose ou d'une utilisation non conforme du produit.

Deux personnes sont requises pour la manipulation du colis et le montage.

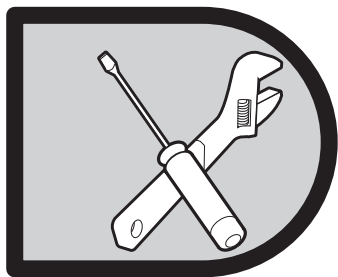
## CONSEILS :

### NETTOYAGE ET MAINTENANCE

1. Pendant le transport, manipulez le produit avec précaution, évitez de lui faire supporter trop de poids, de le cogner ou de le secouer vivement. Si vous ne le montez pas avant un certain temps, veuillez maintenir l'environnement sec et aéré.
2. Ne pas utiliser de tissu rugueux ou d'outils, ni d'agent de nettoyage avec des solvants ou des granulés chimiques pour le nettoyage et ne pas utiliser d'objets pointus et acérés, ni d'outils coupants pour gratter la surface du pare douche.
3. Nettoyage quotidien : utilisez un chiffon doux avec un détergent neutre. Si vous avez des difficultés à éliminer la saleté, vous pourrez utiliser du vinaigre blanc à faible teneur en alcool avant de le rincer à l'eau claire.
4. Nettoyage du tartre : nettoyez le produit avec un détergent faiblement acide, comme un jus de citron ou du vinaigre chauffé à une certaine température ( un peu chaud ). Après le nettoyage, rincez à l'eau claire.
5. Etant donné que les solvants organiques, tels que l'acétone, l'ammoniaque, l'essence et les produits chimiques fortement acides peuvent dissoudre les revêtements de la paroi, il est essentiel de ne pas les utiliser sur le déflecteur ARTELO.

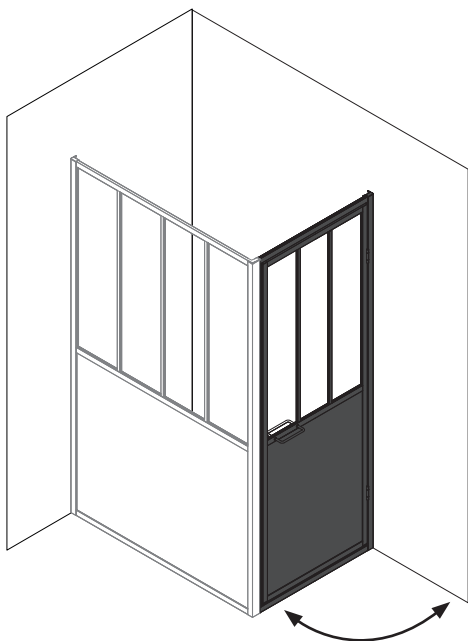
VOTRE PAROI DE DOUCHE EST TRAITÉE ANTI-CALCAIRE SUR LA FACE CÔTÉ DOUCHE. CETTE DERNIÈRE EST REPÉRÉE GRÂCE AU STICKER CI-DESSOUS, VEILLEZ À BIEN ORIENTER LE PRODUIT DÈS LE DÉBUT DU MONTAGE.



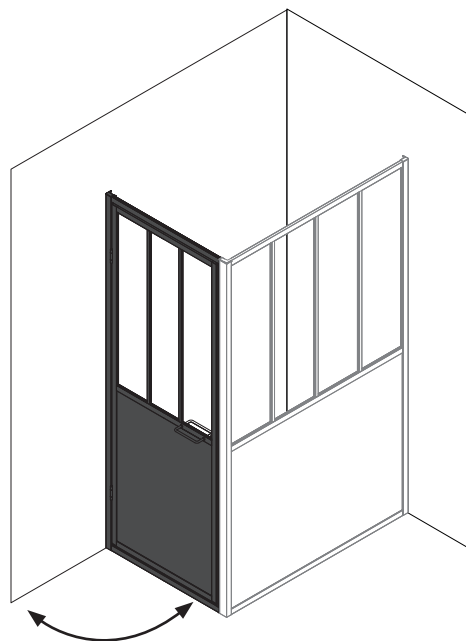


# INSTRUCTIONS DE MONTAGE

## MONTAGE EN ANGLE



MONTAGE À DROITE



MONTAGE À GAUCHE

Pour le montage en angle, vous devez acquérir une paroi ARTELO. Vous avez la possibilité de réaliser un montage de la porte à droite ou à gauche. Nos instructions de montage décrivent uniquement un montage à droite à partir de la page 8. Si vous voulez réaliser un montage de votre porte à gauche, de votre paroi, il vous suffira d'inverser le sens.

**1**

## MONTAGE DE LA PAROI FIXE

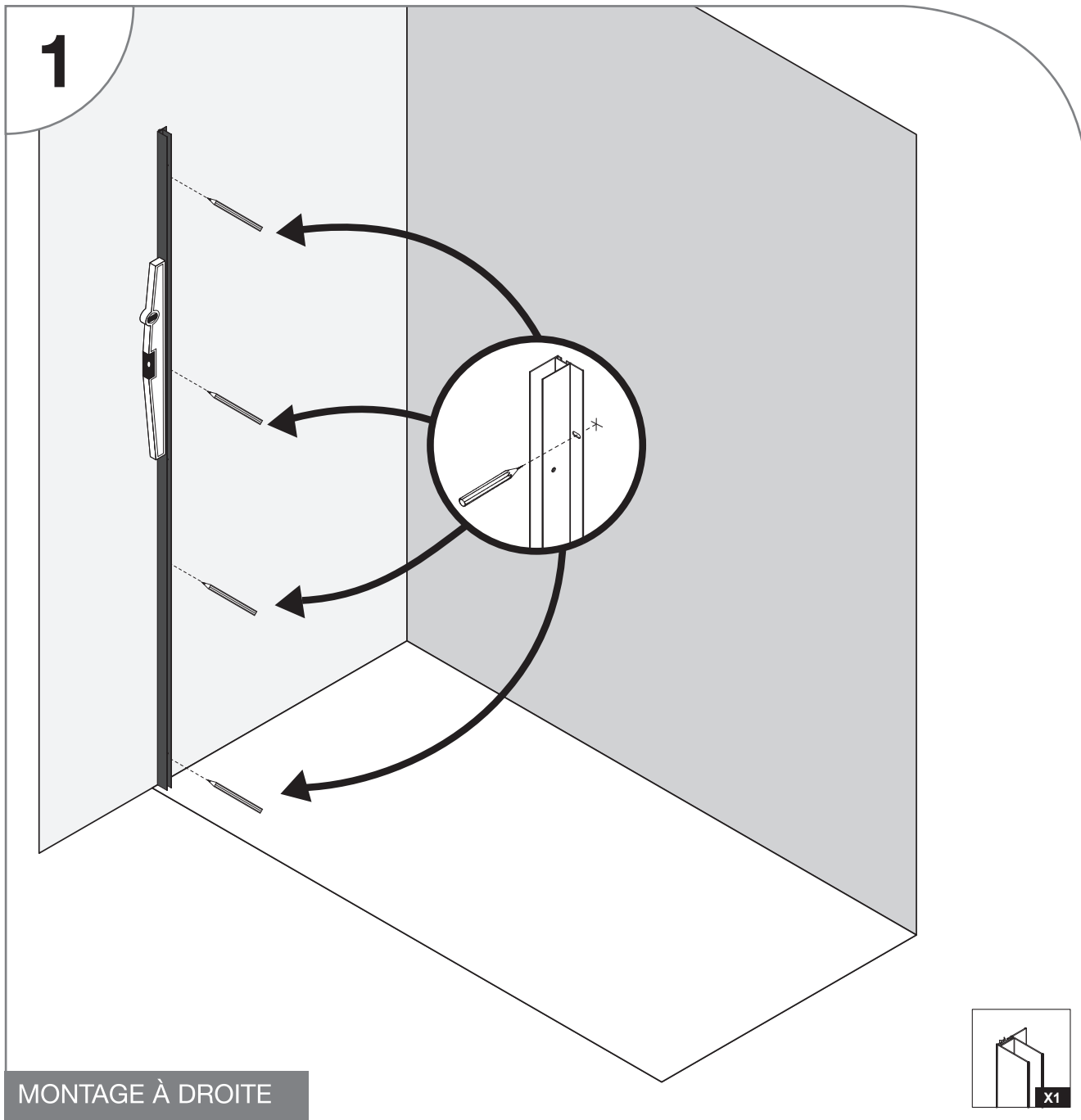
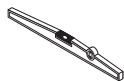
**2**

## MONTAGE DE LA PORTE

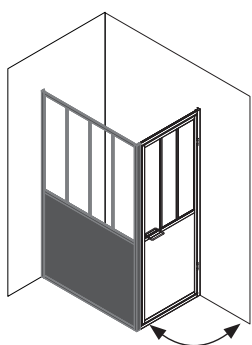
# 1

## MONTAGE DE LA PAROI FIXE

POSE DU PROFILÉ MURAL



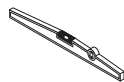
MONTAGE À DROITE



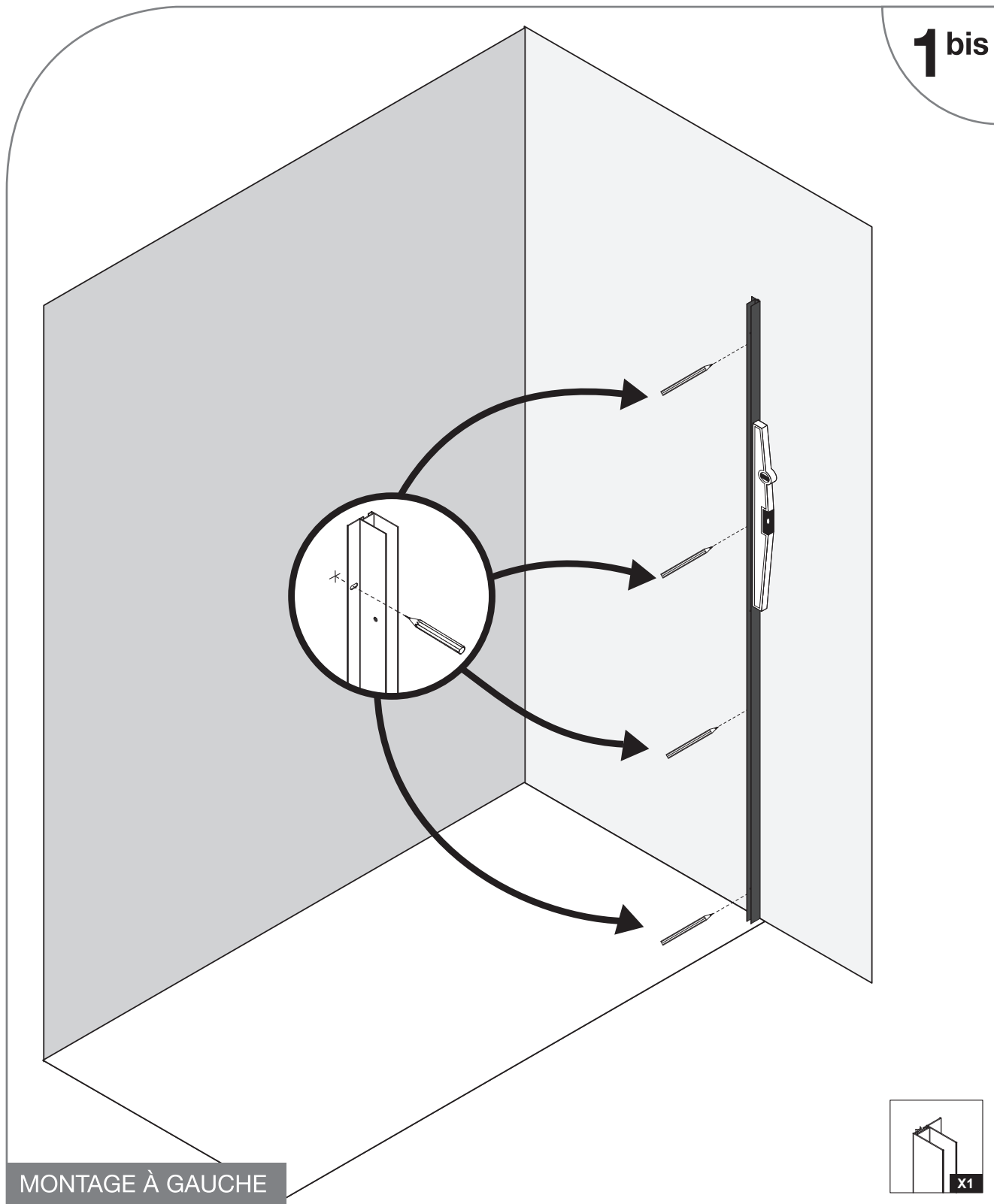
Pour commencer, positionnez le profilé mural sur votre mur à l'emplacement souhaité et repérez les trous en vérifiant l'aplomb à l'aide d'un niveau à bulle.

Les trous sur le côté du profilé doivent être orientés vers l'intérieur de votre douche.

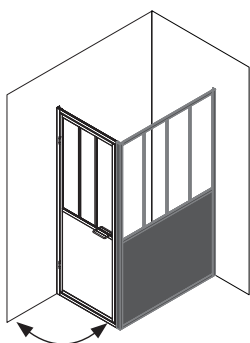
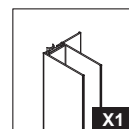
## POSE DU PROFILE MURAL



1 bis



MONTAGE À GAUCHE



Pour commencer, positionnez le profilé mural sur votre mur à l'emplacement souhaité et repérez les trous en vérifiant l'aplomb à l'aide d'un niveau à bulle.

Les trous sur le côté du profilé doivent être orientés vers l'intérieur de votre douche.

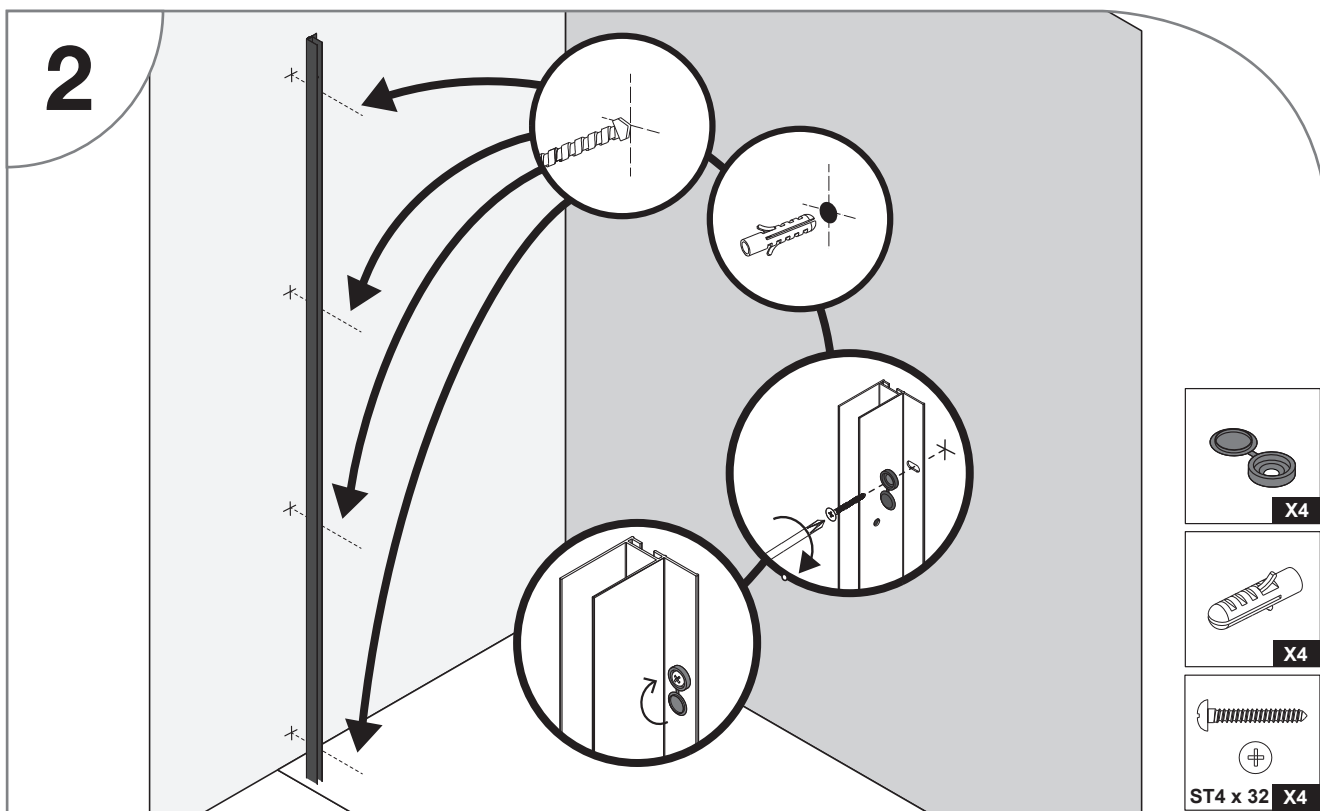
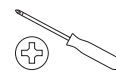
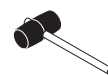
## FIXATION DU PROFILE MURAL



X 1



Ø 6



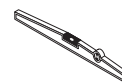
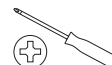
Percez les trous à l'aide d'un forêt adapté à votre mur (non-fourni). Fixez le profilé au mur à l'aide de chevilles et de vis adaptées à votre mur.



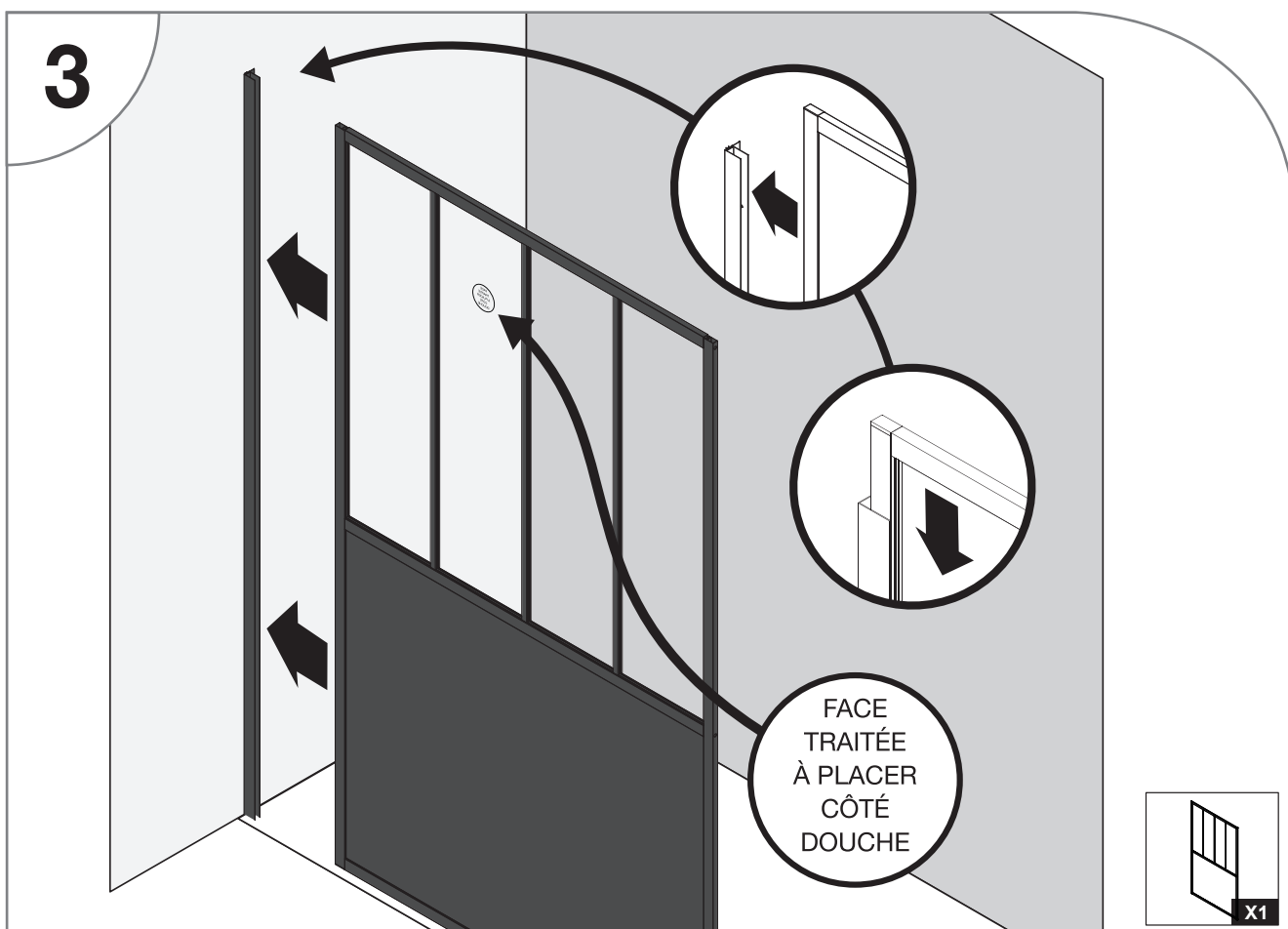
X 2

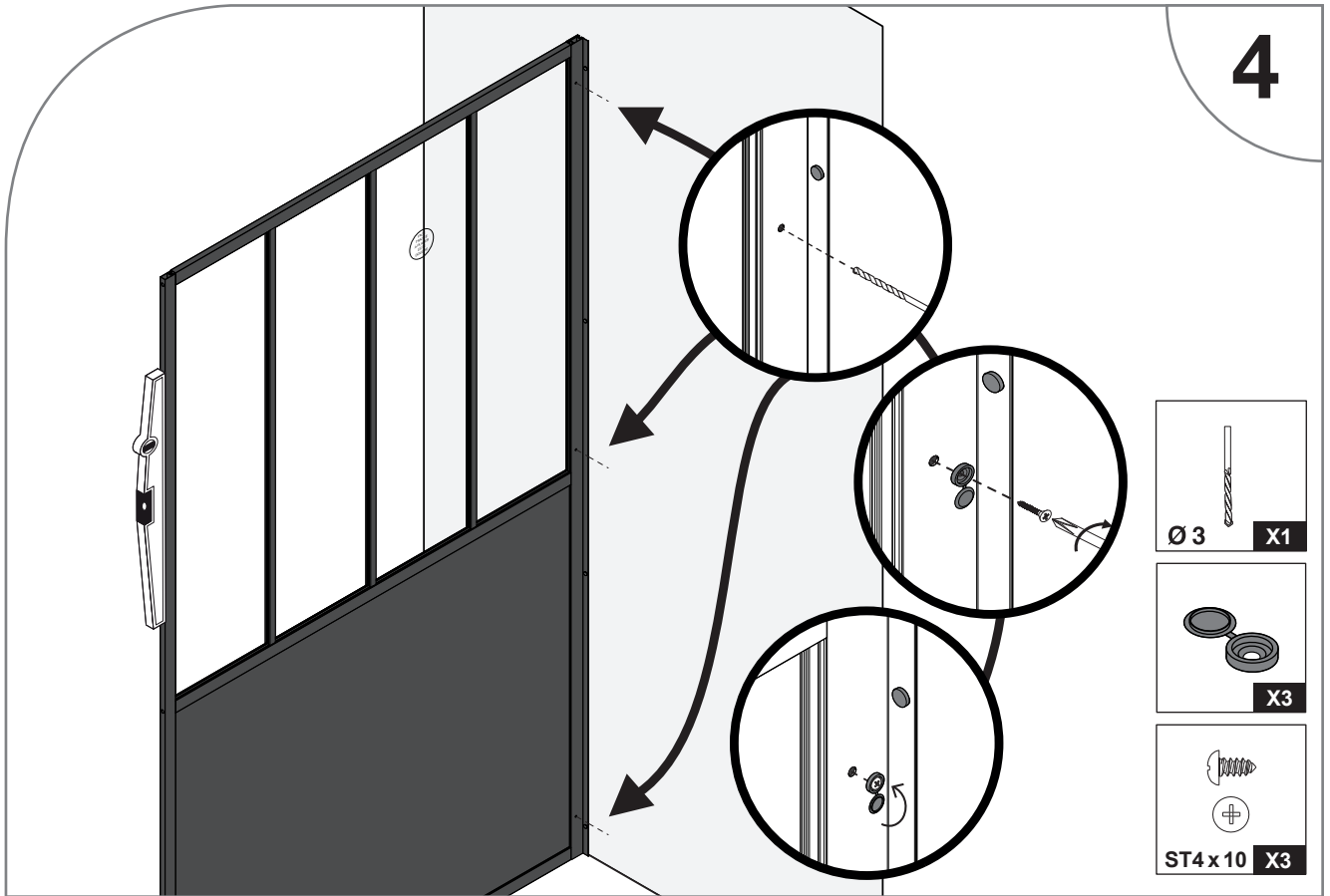


Ø 3



## MISE EN PLACE DE LA PAROI

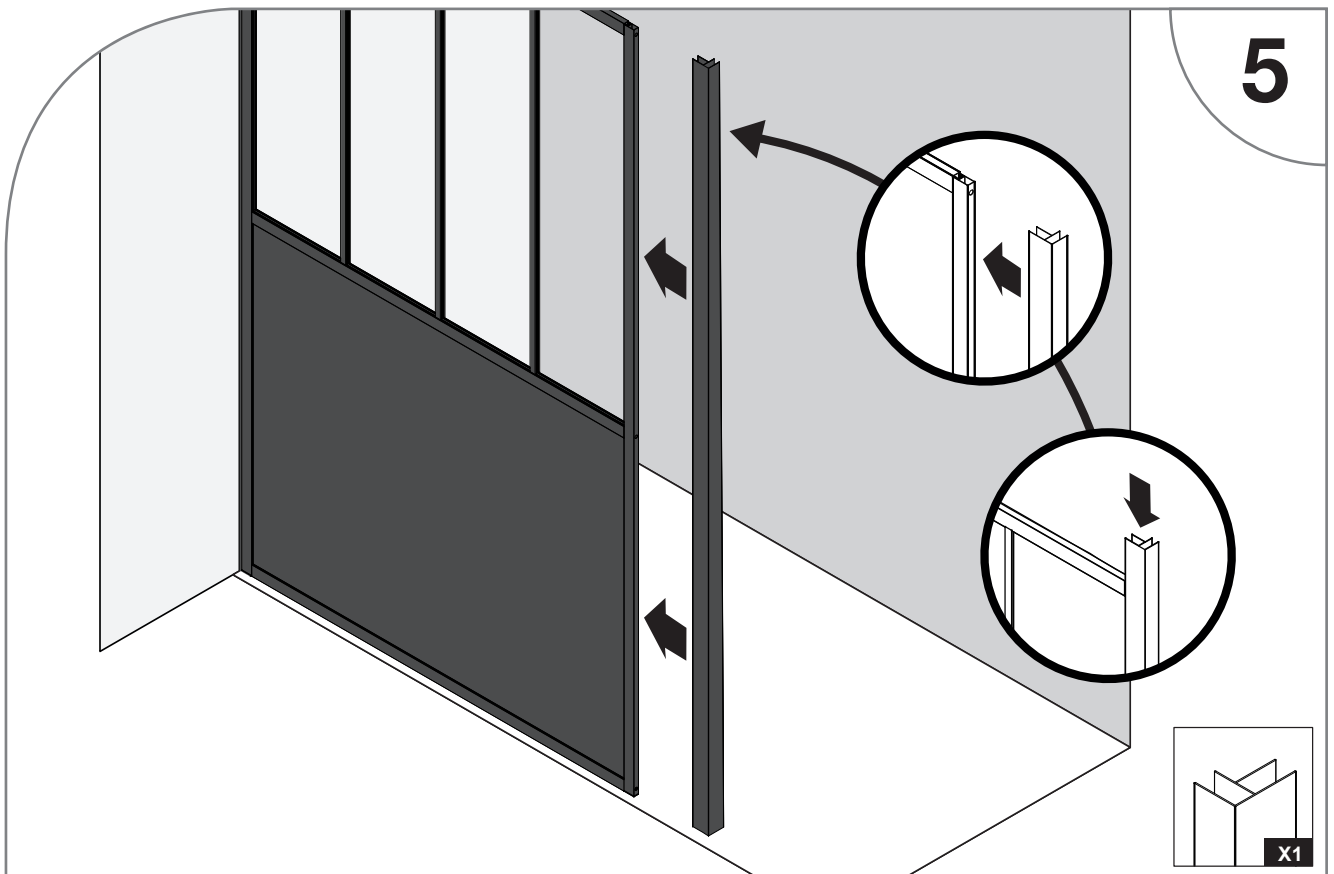
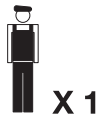




Vérifiez l'aplomb de votre paroi à l'aide d'un niveau.  
 Percez le profilé au travers des 3 trous existants.  
 Figez la position avec les vis sans oublier d'intercaler les cache-vis.

8

POSE DU PROFILÉ D'ANGLE





# FIXATION DU PROFILÉ D'ANGLE



X1

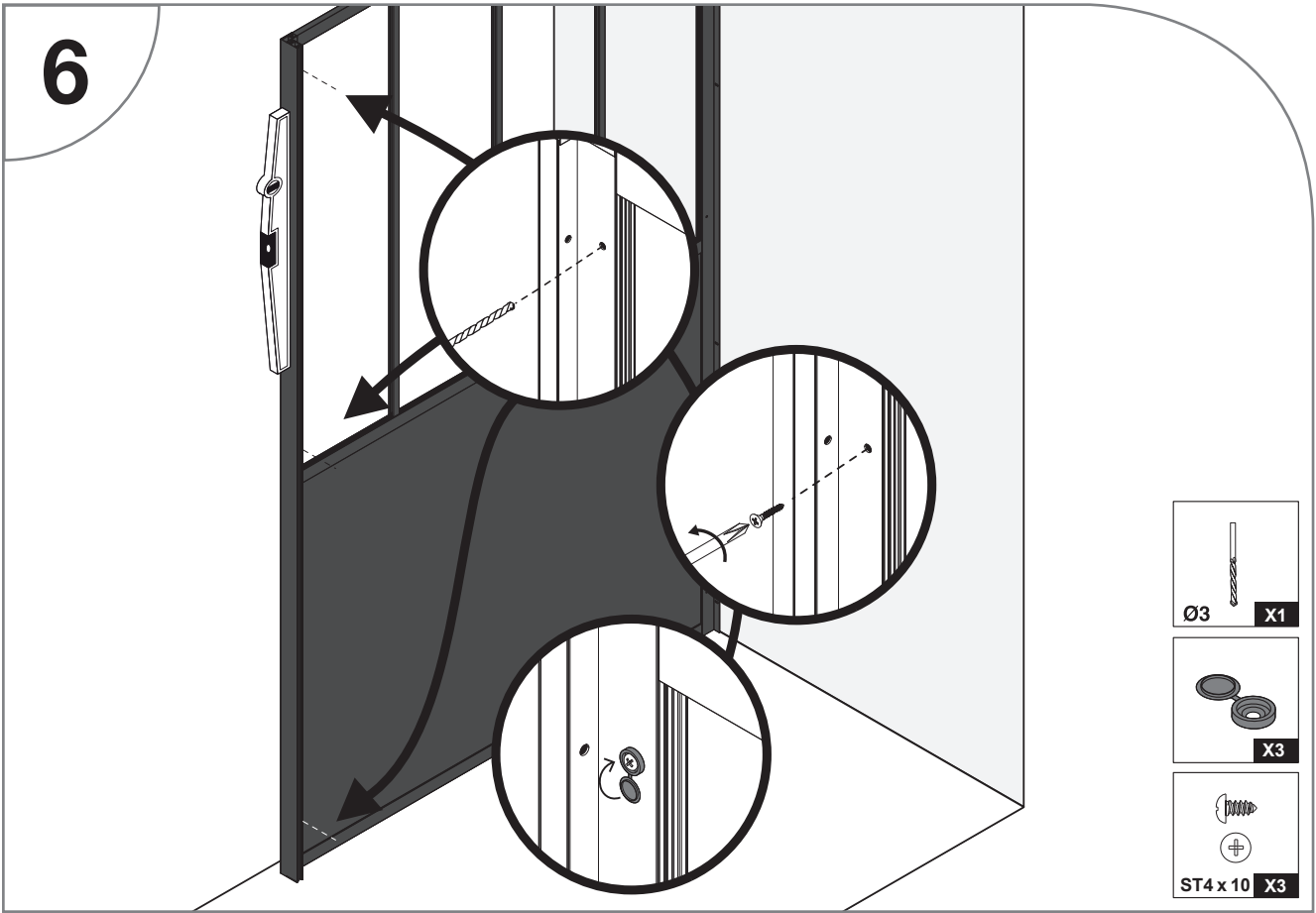


Ø3



+

6



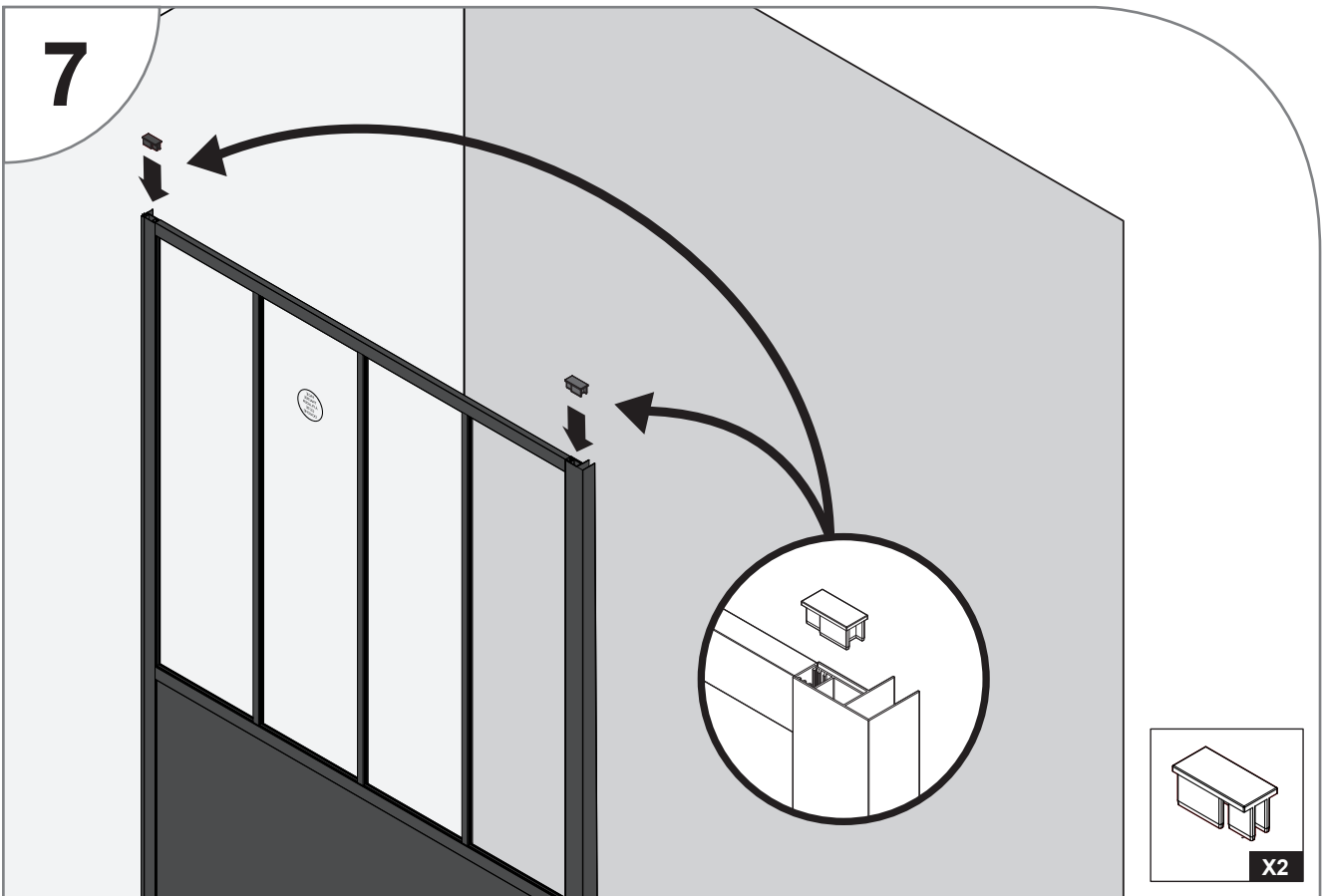
- Ø3 X1
- X3
- ST4x10 X3

# POSE DES OBUTRATEURS



X1

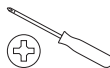
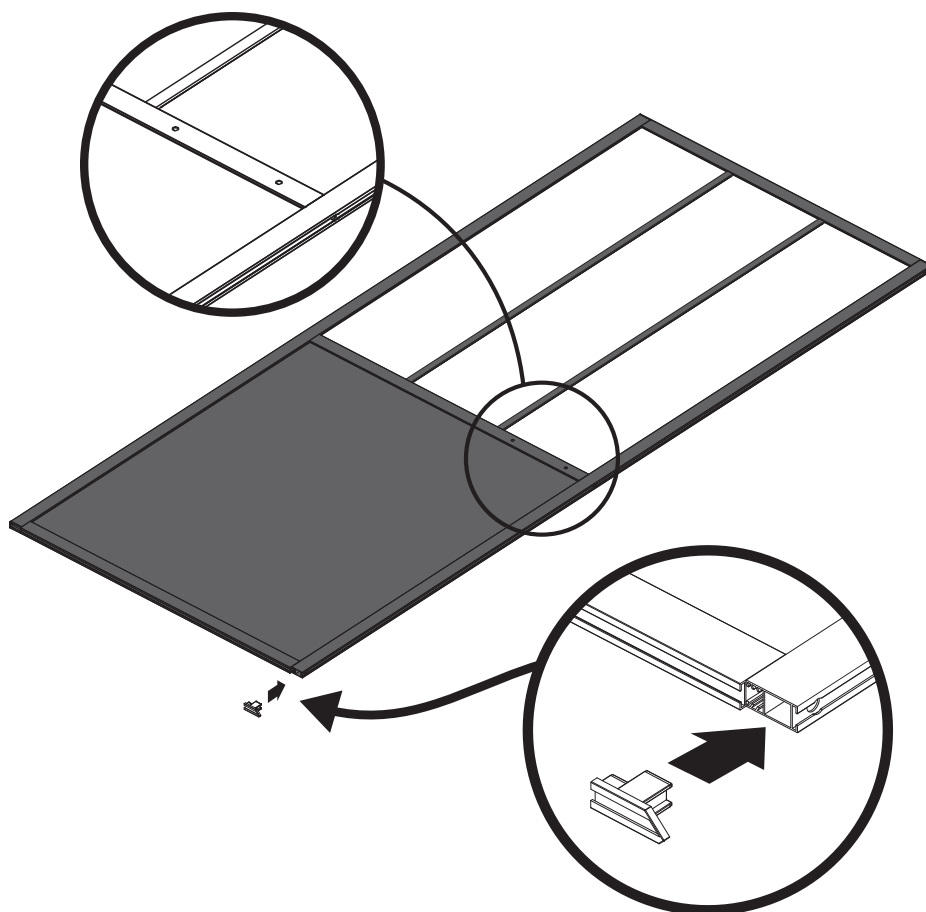
7



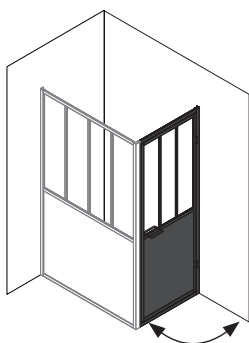
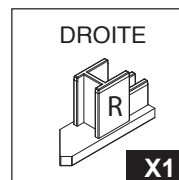
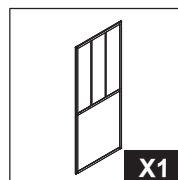
- X2

**2****MONTAGE DE LA PORTE**

PRÉPARATION DE LA PORTE

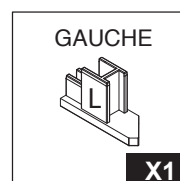
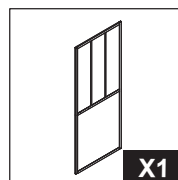
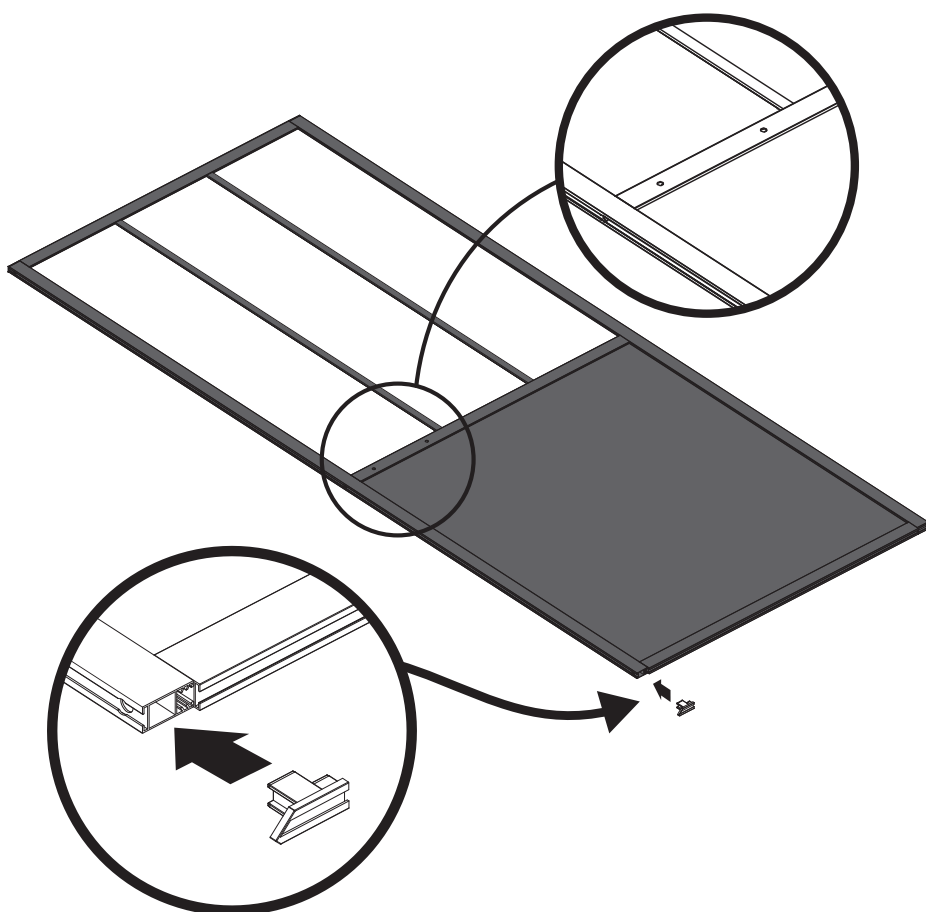
**8**

MONTAGE À DROITE

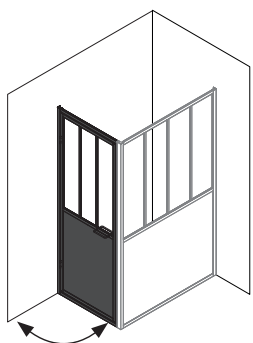


Pour cette étape, prévoir une protection sous le produit si vous le poser au sol. Orientez votre porte en fonction du sens d'ouverture souhaitée.

8bis

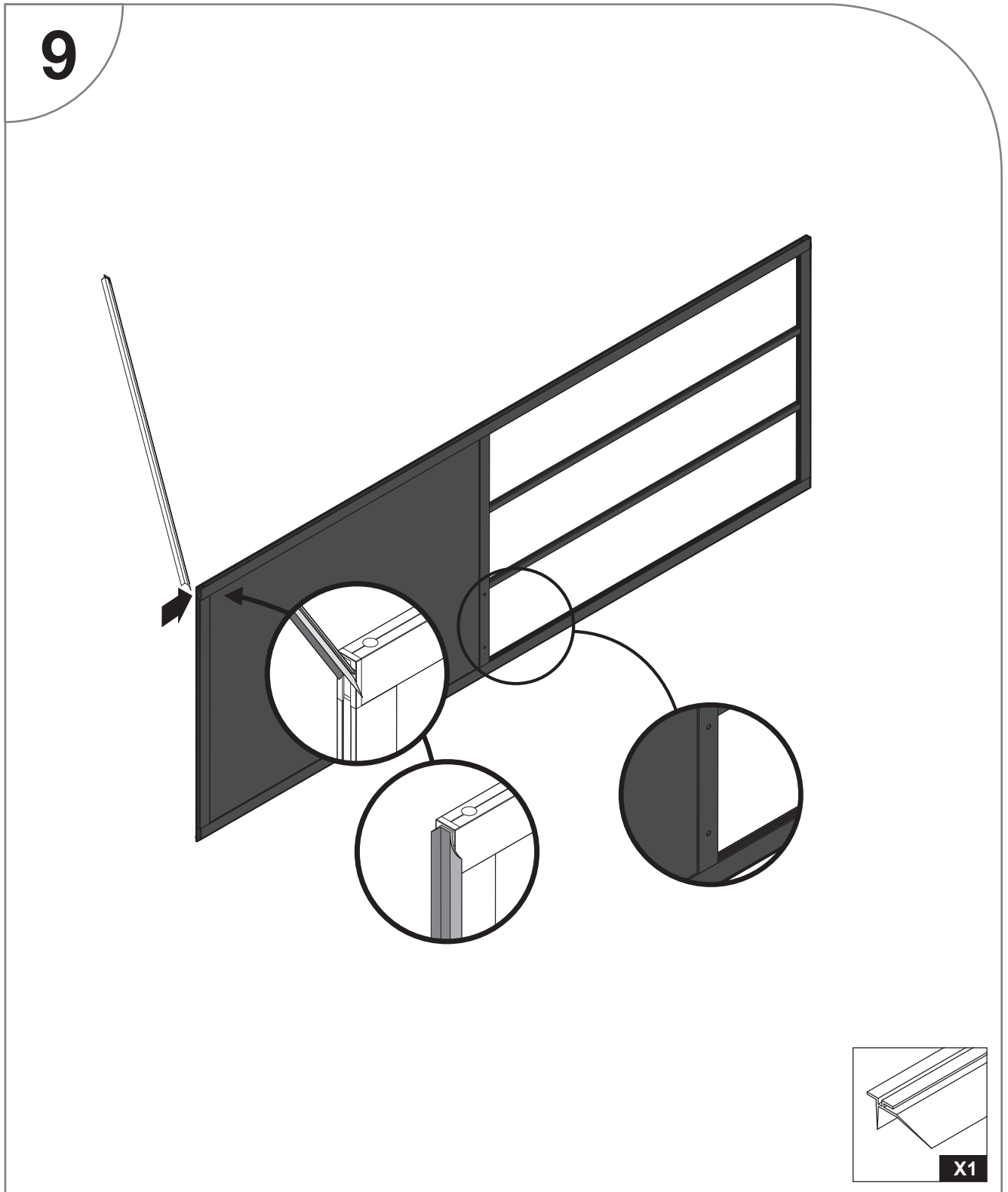
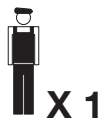


MONTAGE À GAUCHE



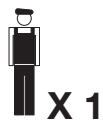
Pour cette étape, prévoir une protection sous le produit si vous le poser au sol. Orientez votre porte en fonction du sens d'ouverture souhaitée.

## JOINT DÉFLECTEUR

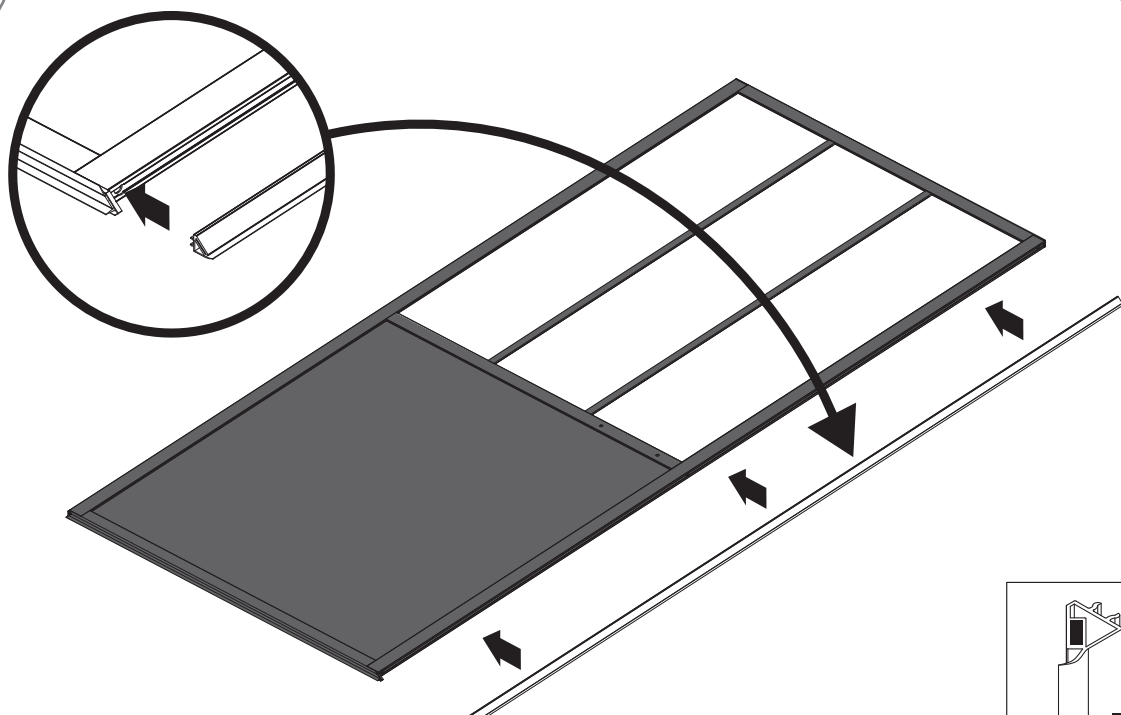


Glissez le joint dans la rainure du bas de porte en veillant à placer la partie déflecteur du côté intérieur.

## JOINT MAGNÉTIQUE



# 10

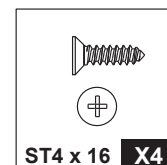
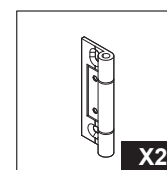
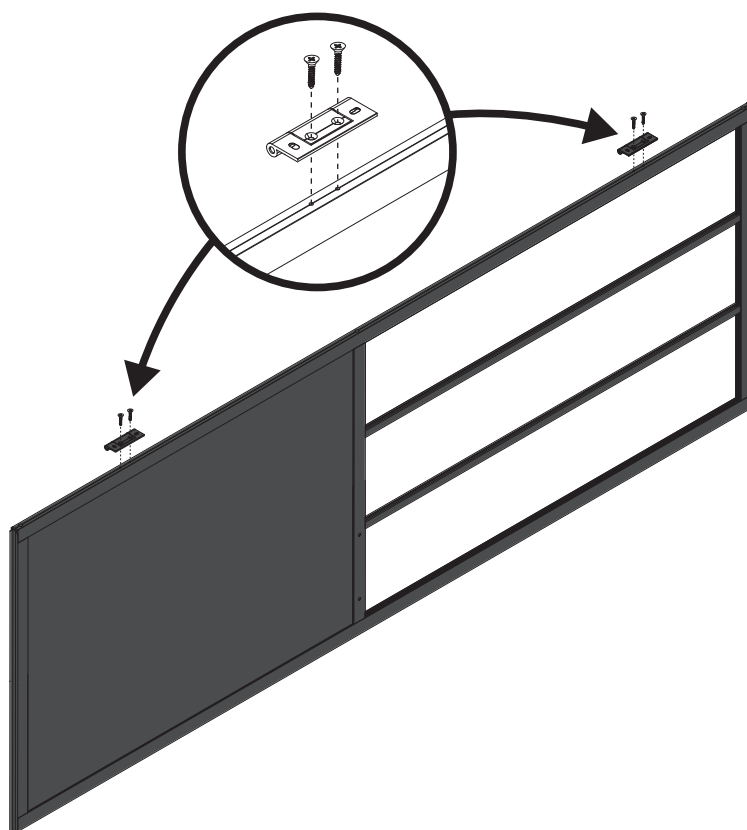


Clipsez le joint magnétique sur la porte.

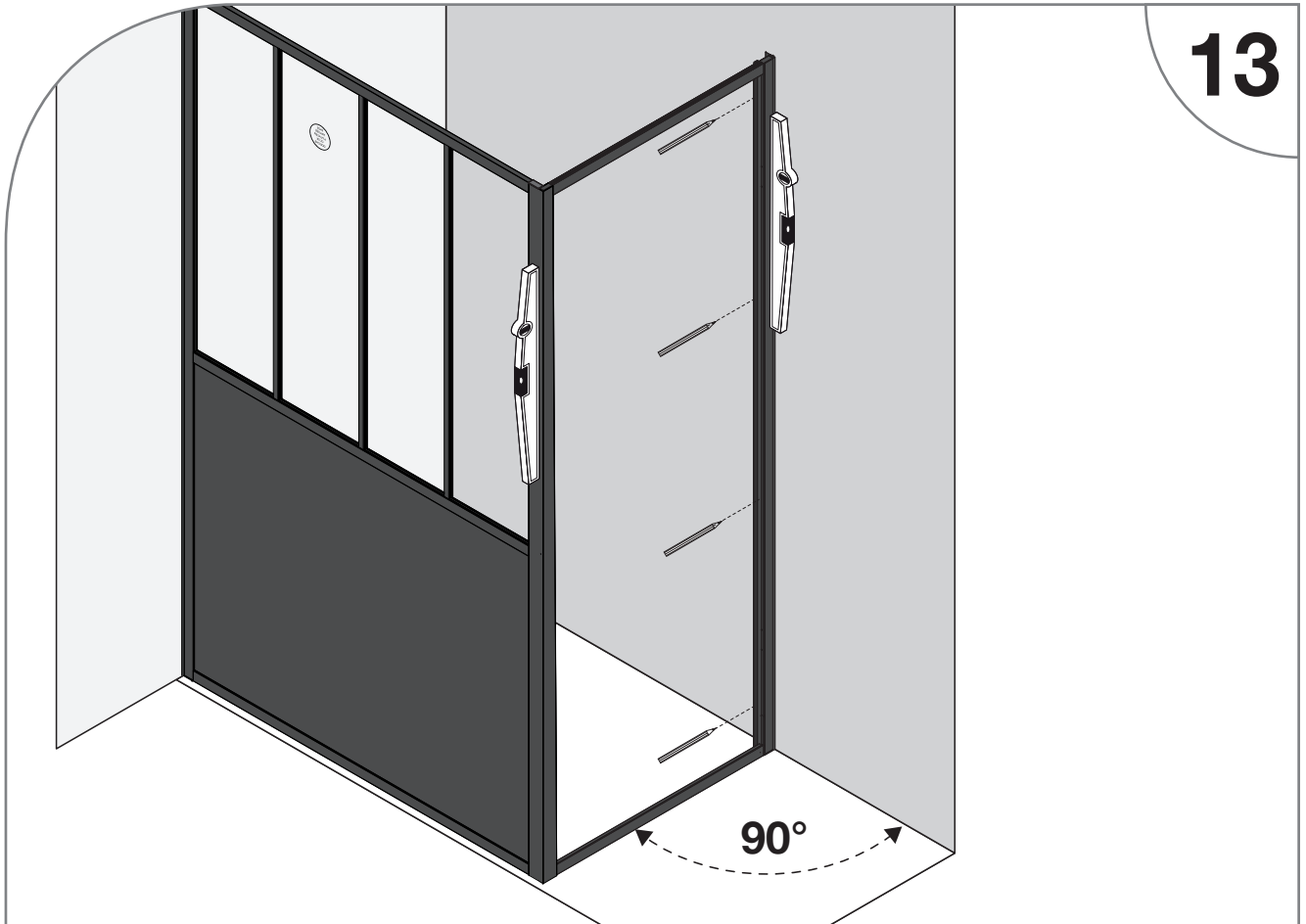
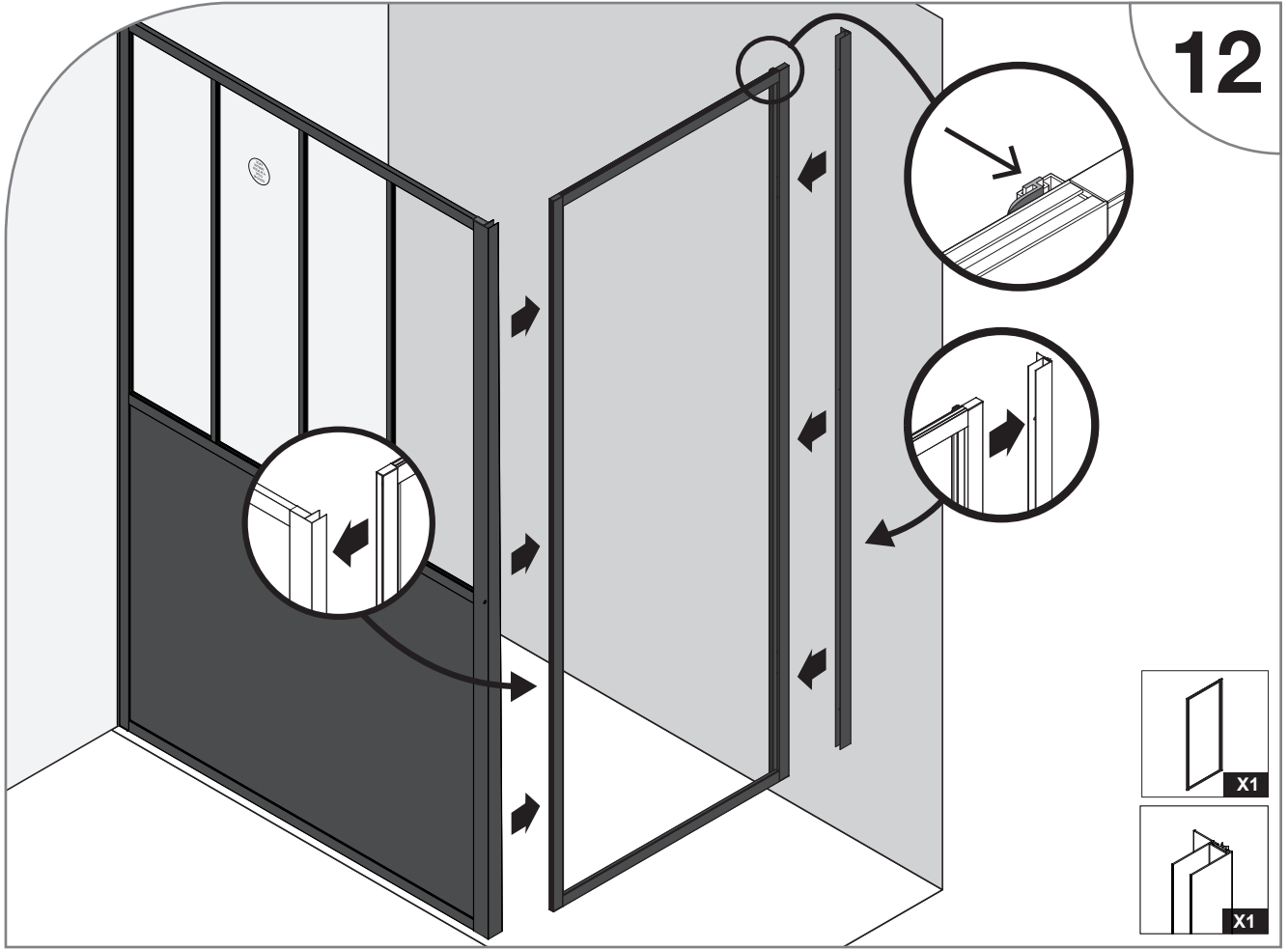
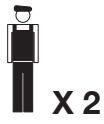
## POSE DES CHARNIÈRES



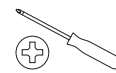
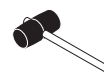
# 11



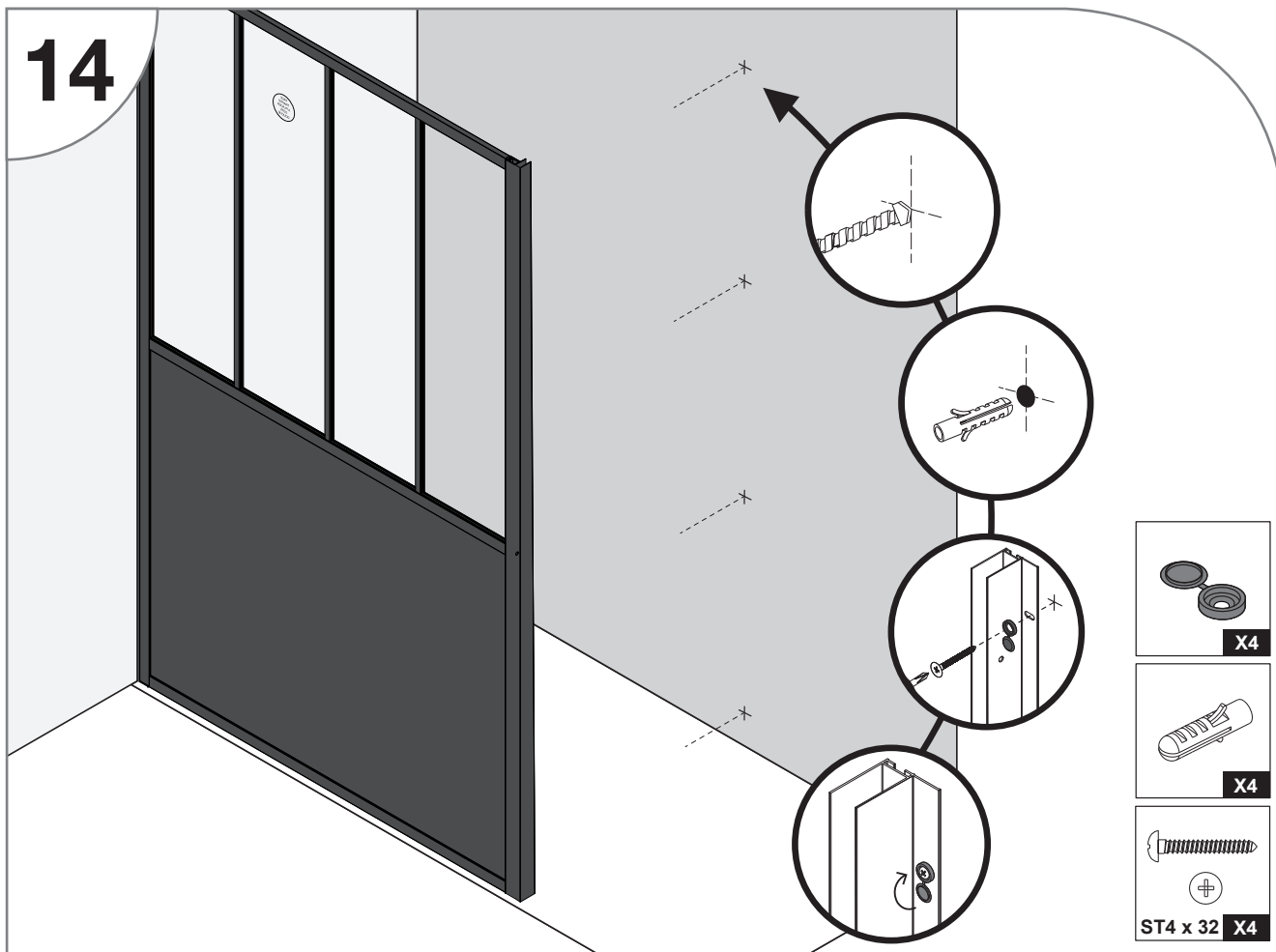
FIXATION DU PROFILE MURAL



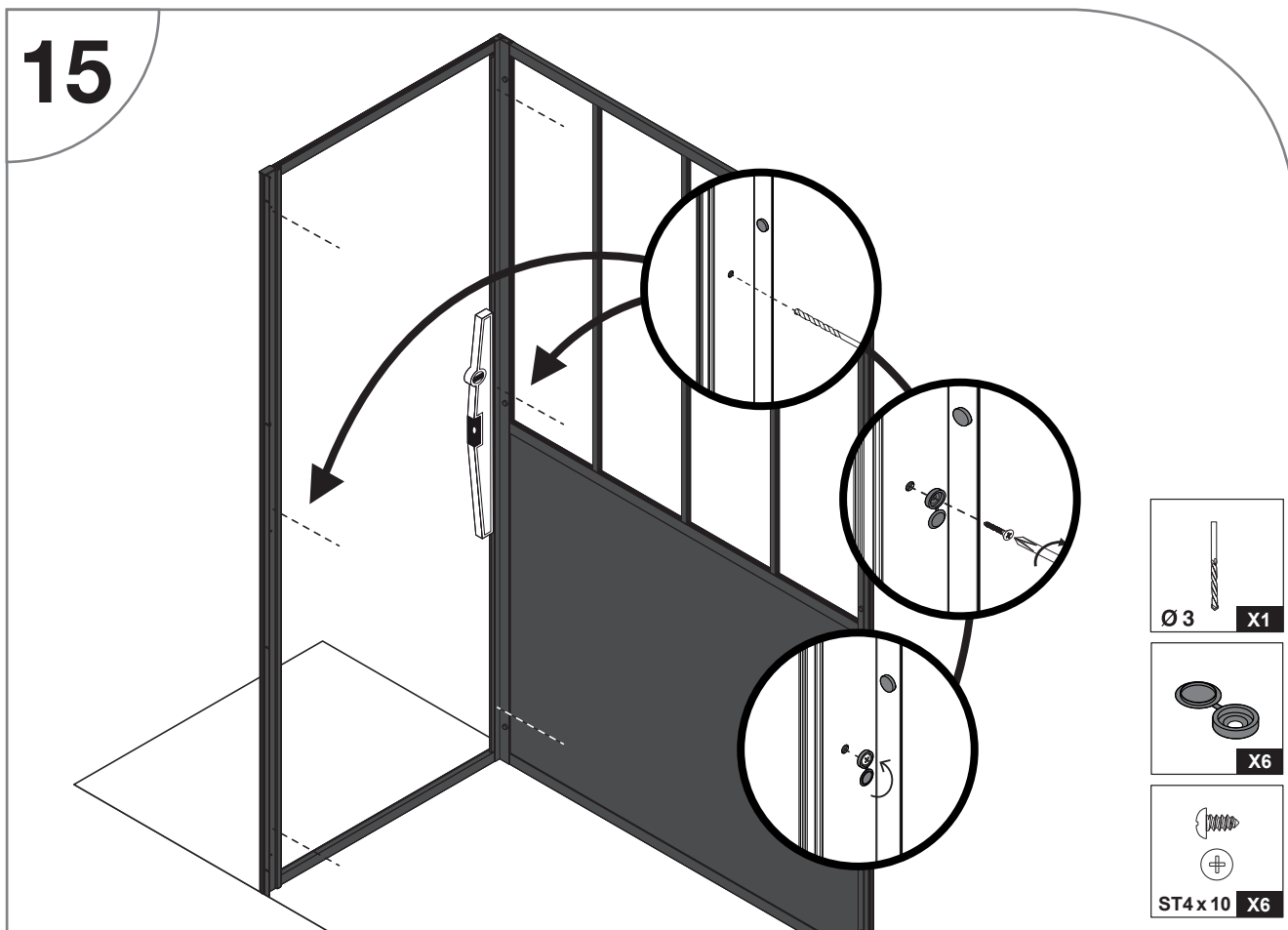
FIXATION DU PROFILE MURAL



14



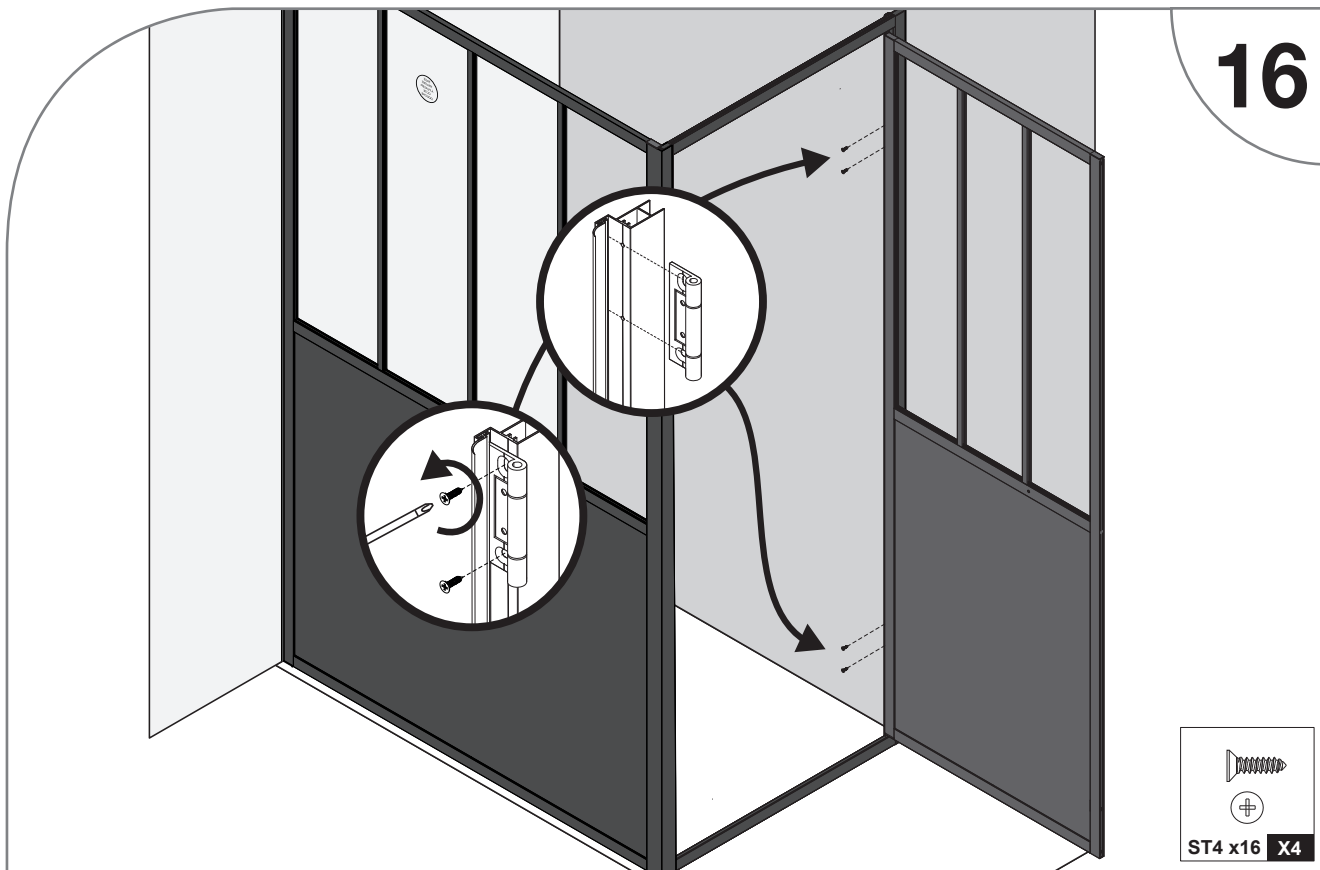
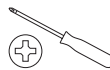
15



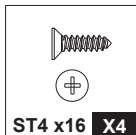
FIXATION DE LA PORTE



X 2



16



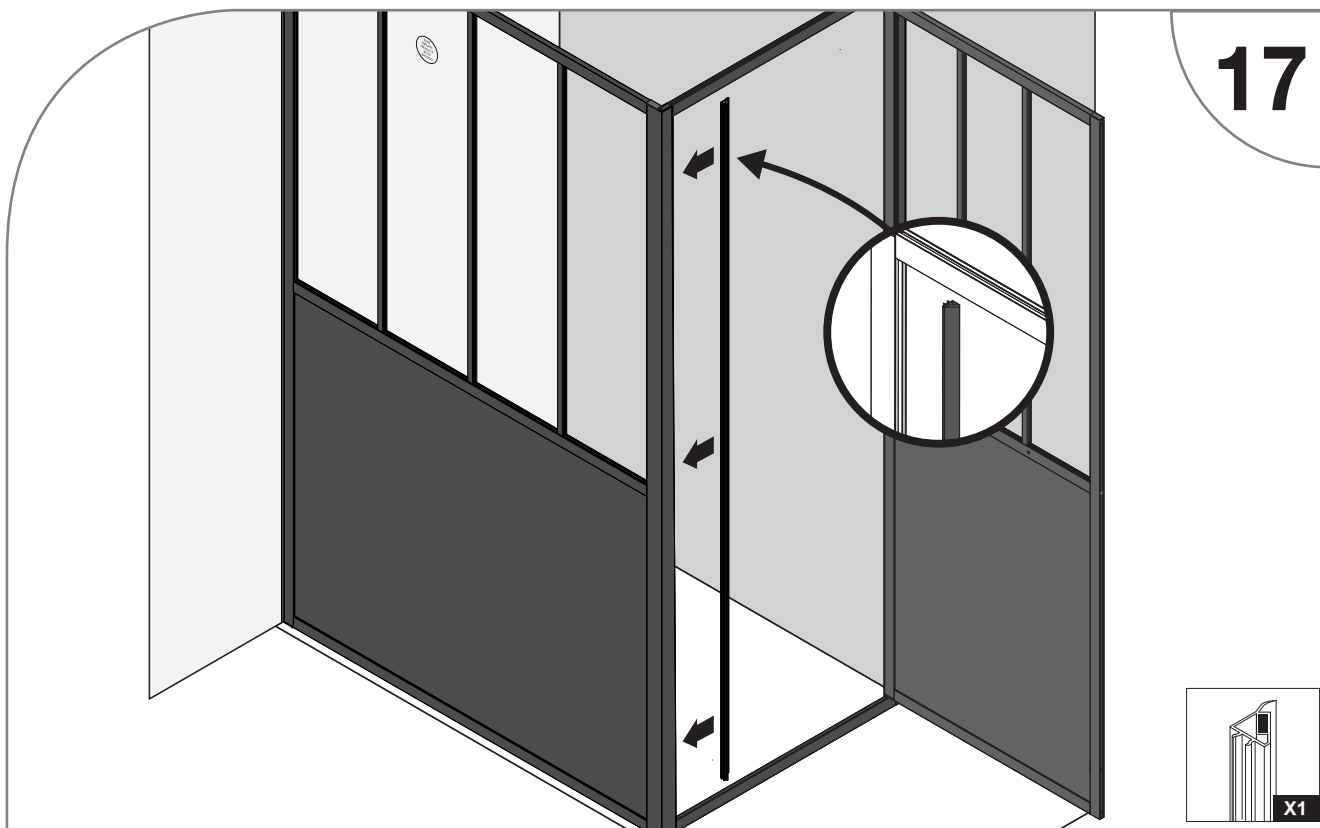
Engagez les charnières dans la rainure de l'encadrement, en veillant au bon alignement des perçages.  
 Vissez les charnières sur l'encadrement.  
 Vissez la porte impérativement à 2 deux personnes, en vous aidant si besoin d'un support.

16

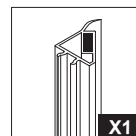
JOINT MAGNÉTIQUE POUR ENCADREMENT



X 1



17

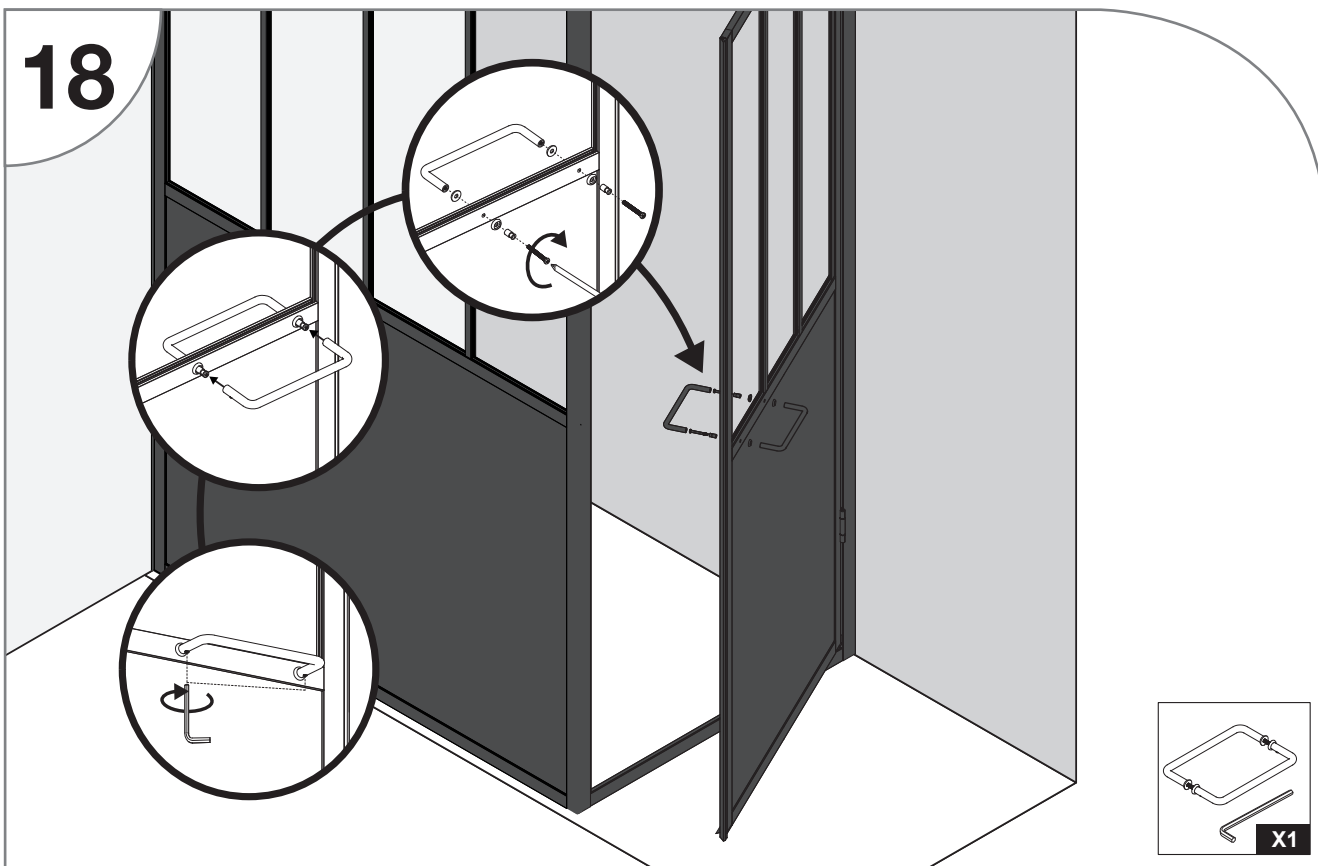




## MONTAGE DE LA POIGNÉE



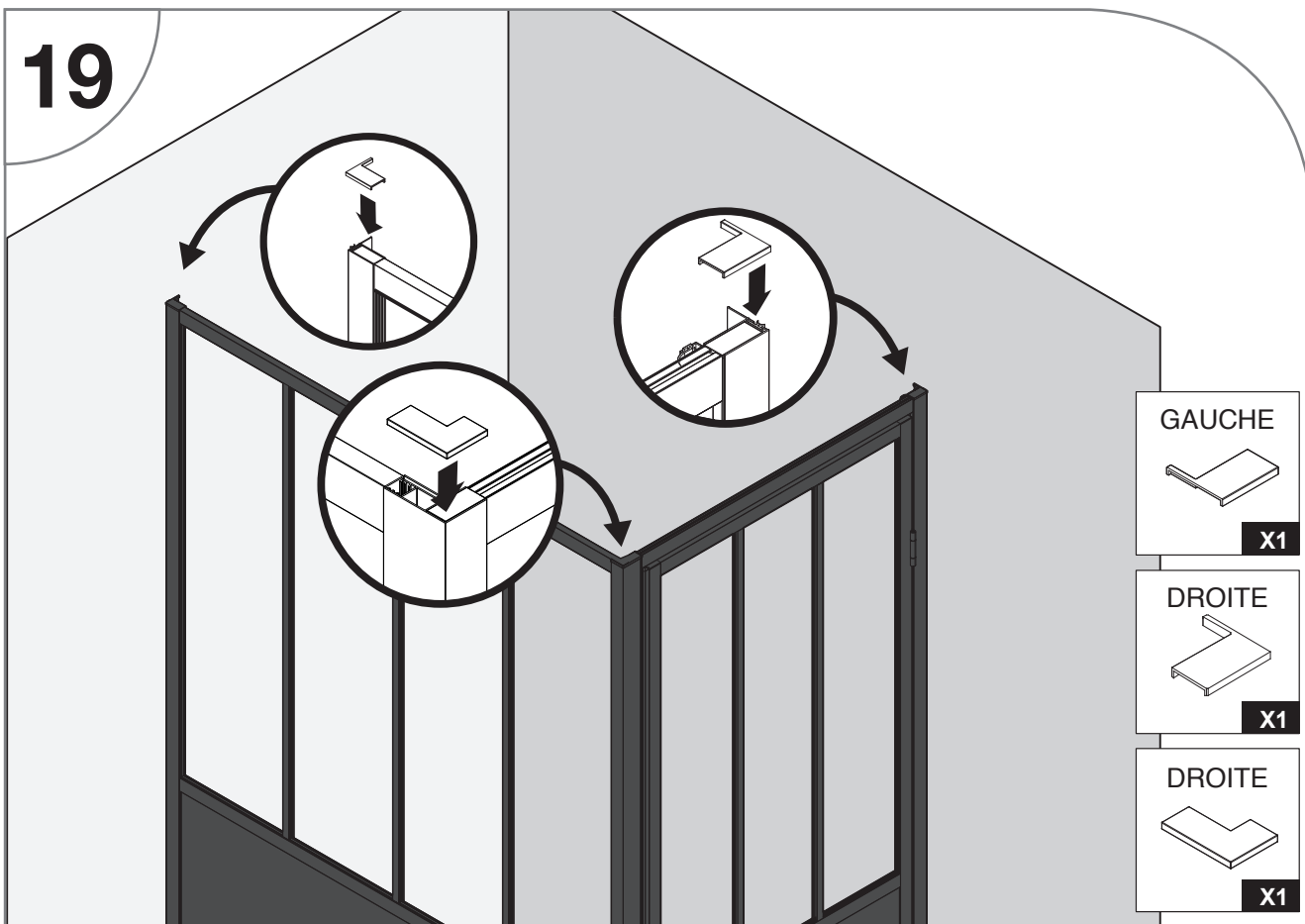
# 18

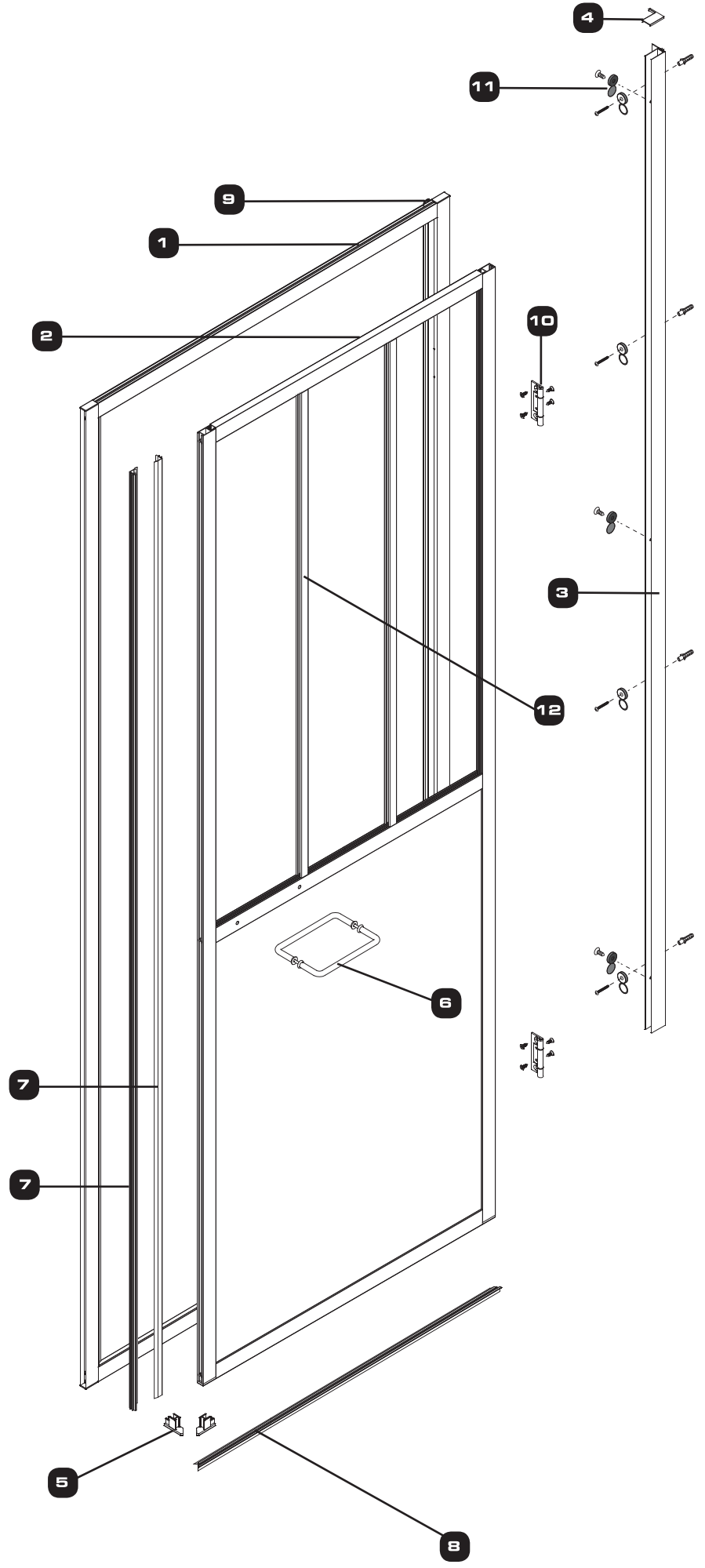
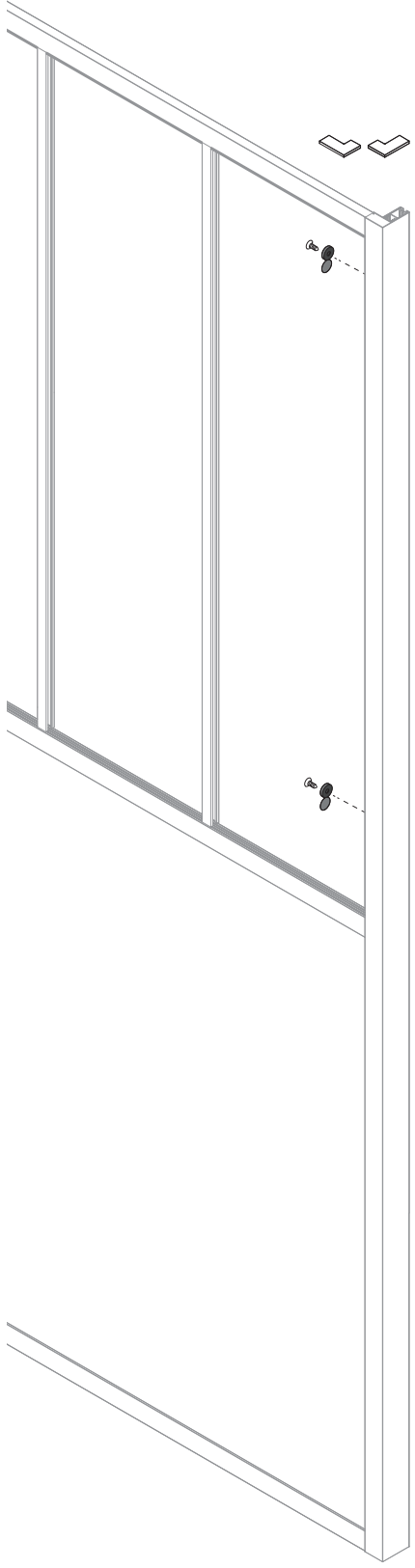
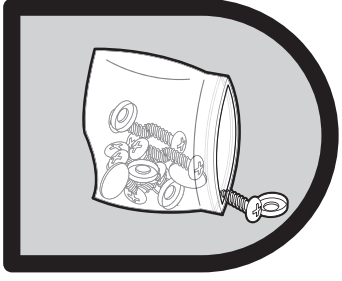


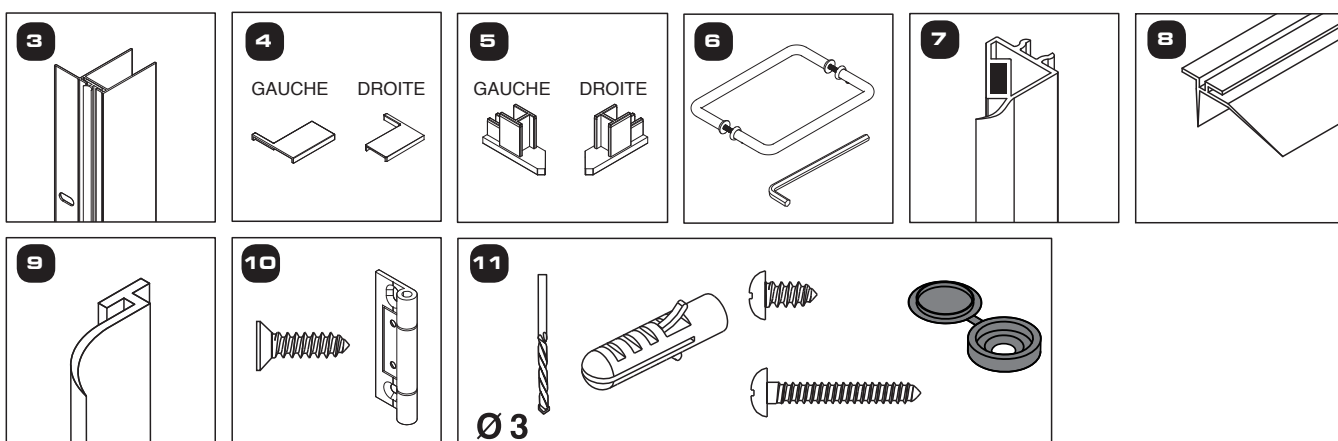
## OBTURATEURS DE PROFILÉ



# 19







N°	QTÉ	DÉSIGNATION	RÉFÉRENCE S.A.V
<b>1</b>	1	Encadrement de porte 90 cm	711287-A
<b>2</b>	1	Porte pivotante 90 cm	711287-B
<b>3</b>	1	Profilé mural	711281-A
<b>4</b>	2	Obturbateurs plastique pour profilé mural	711281-E
<b>5</b>	2	Obturbateurs plastique pour joint magnétique.	711286-C
<b>6</b>	1	Poignée de porte + clé allen	710748-F
<b>7</b>	2	Joints magnétiques	711286-D
<b>8</b>	1	Joint bas de porte L = 98,9 cm	711286-E
<b>9</b>	1	Joint vertical pour encadrement de porte	711286-F
<b>10</b>	2	Charnières avec visseries ( 8 vis )	711285-A
<b>11</b>	1	Set de visserie pour murs et profilés	711281-I
<b>12</b>	2	Baguettes décoratives en aluminium + supports pvc L = 97,9 cm	711286-G

**GARANTIE :****GARANTIE & SERVICE APRES-VENTE – PRODUIT À MONTER SOI-MÊME****ATTENTION :  
CONSERVER TOUT DOCUMENT OFFICIEL D'ACHAT  
( REMISE FISCALE, BORDEREAU DE LIVRAISON, FACTURE ETC. )**

- 1 ) La porte de douche est garantie pour une période de deux ans à partir de la date d'achat, prouvée par un document officiel qui mentionne le nom du revendeur et la date à laquelle a été effectuée la vente.
- 2 ) La garantie sera appliquée par la substitution des pièces défectueuses à l'origine, en cas de vice de fabrication.
- 3 ) Ne sont pas couvertes par la garantie, toutes les pièces devenues défectueuses à cause de négligence, d'usage impropre du produit, de mauvaise installation ( sans avoir suivi les instructions de montage ), de mauvaise manipulation, de dommages causés pendant le transport c'est à dire les dommages ne relevant pas d'un problème de fabrication.
- 4 ) Toute inobservation des conditions d'utilisation, d'installation et d'entretien décrites dans la notice constitue une cause d'exonération des garanties légales et conventionnelles et exonère en outre le fournisseur des dommages / incidents de toute nature.

Toute demande après-vente, s'effectue :

Par Téléphone au : +33( 0)2 47 42 72 30  
Par fax : +33( 0)2 47 42 72 28  
Par Courriel ( E-mail ) : sav.cabines@gelcodesign.fr  
Par internet : www.sav.gelco.fr

Il vous sera demandé :

- le NOM de votre PRODUIT ( cf facture d'achat ou ticket de caisse )
- Sa DATE D'ACHAT ( cf facture d'achat ou ticket de caisse )
- Sa DATE D'INSTALLATION ( par vous même ou selon la facture de l'installateur )

Documents à avoir avec vous prioritairement :

- NOTICE DE MONTAGE fournie avec votre produit.
- LA NATURE DU DÉFAUT ( vous pouvez vous aider de la liste des pièces de rechange inclus à la notice )
- votre ADRESSE COMPLÈTE
- votre NUMÉRO DE TÉLÉPHONE
- votre COURRIEL ( E-MAIL )