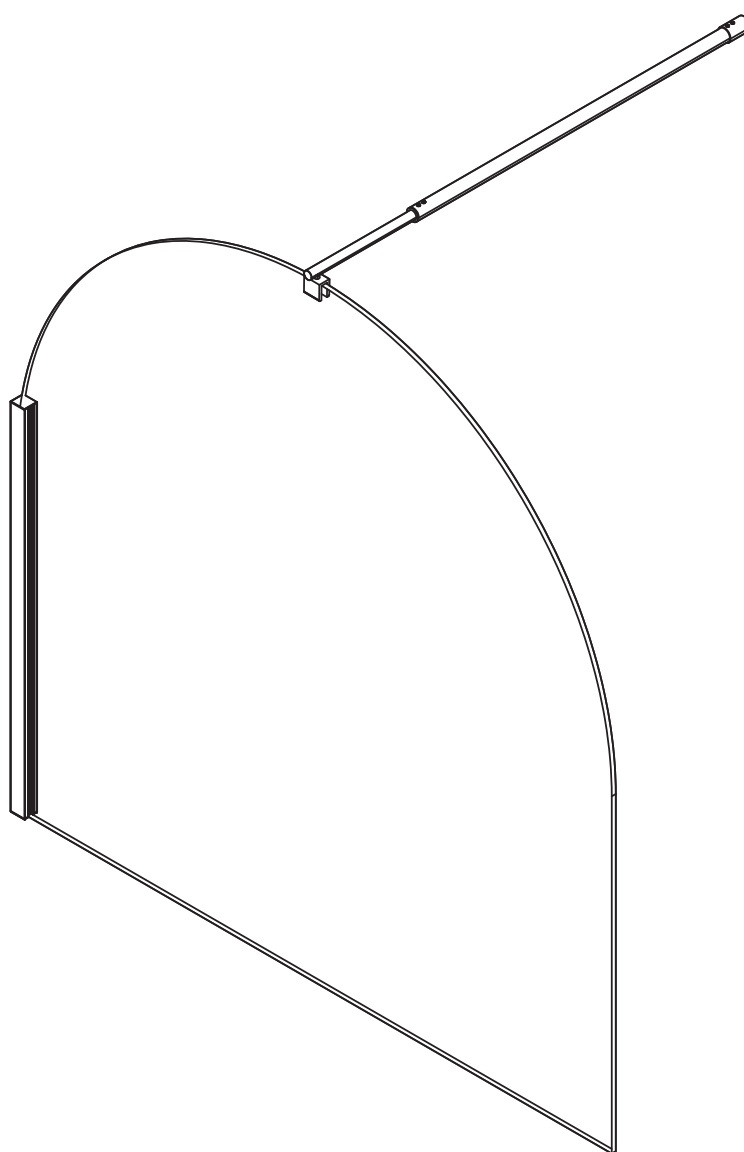
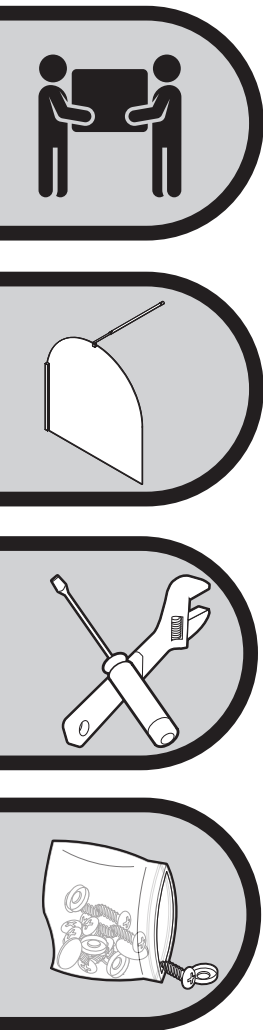


# MIRANDA / 711809 / 711810 / 711811 / 711812

## INSTRUCTIONS DE MONTAGE / PIÈCES DE RECHANGE

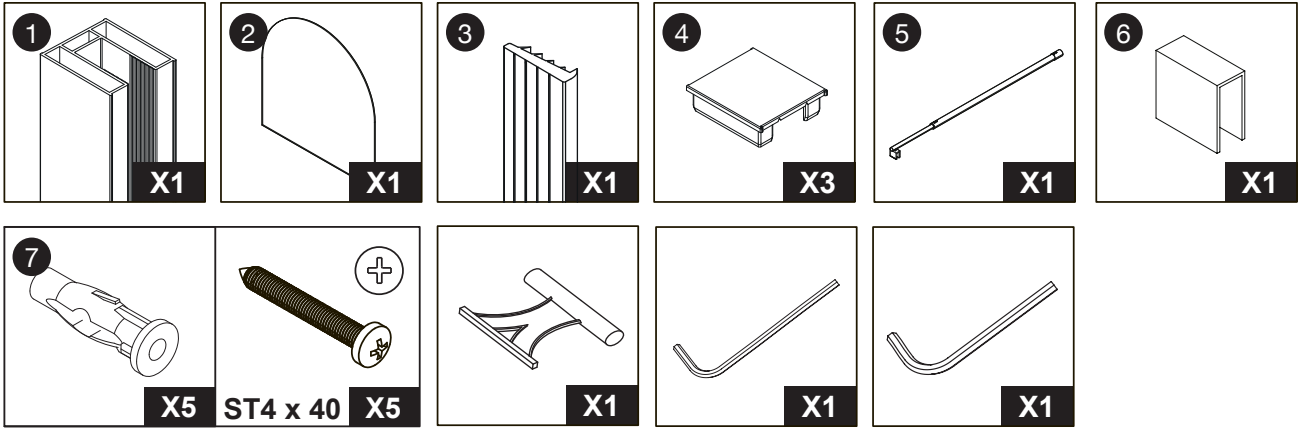
AFIN D'ASSURER UN MONTAGE ET UNE UTILISATION EN TOUTE SÉCURITÉ,  
LISEZ ATTENTIVEMENT LES INSTRUCTIONS DE MONTAGE  
ET DE FONCTIONNEMENT DE CE MANUEL ET  
PARTICULIÈREMENT LES RECOMMANDATIONS AVANT INSTALLATION.  
APRÈS L'INSTALLATION, CONSERVEZ SOIGNEUSEMENT  
LA NOTICE AINSI QU'UNE PREUVE D'ACHAT POUR TOUTE MAINTENANCE  
ULTÉRIEURE, RÉCLAMATION OU DEMANDE DE PIÈCES DÉTACHÉES.



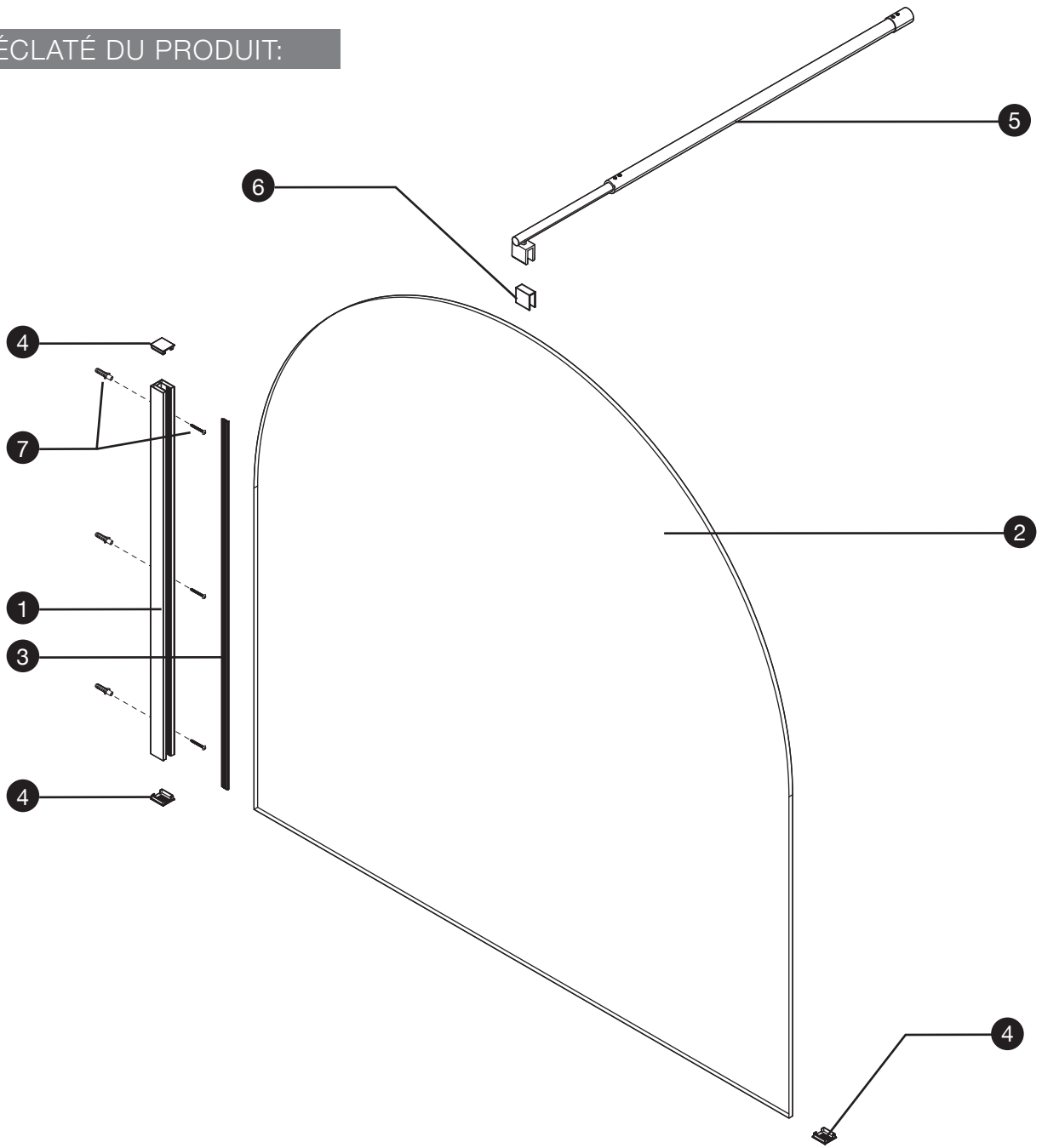
Retrouvez toutes les informations  
sur notre site internet en flashant ce code  
[www.sav.gelco.fr](http://www.sav.gelco.fr)



CONTENU DU COLIS :



ÉCLATÉ DU PRODUIT:







## RECOMMANDATIONS AVANT INSTALLATION :

VEUILLEZ CONSERVER CETTE NOTICE PENDANT TOUTE LA DURÉE D'UTILISATION DE VOTRE PRODUIT.

CONDITIONS D'UTILISATION ET D'INSTALLATION – PRODUIT DESTINÉ EXCLUSIVEMENT À UN USAGE PRIVÉ ET NON PROFESSIONNEL

- Vérifiez avant l'installation l'aplomb du mur et utiliser des fixations appropriées au type de mur.
- Il n'existe aucune indication contraire à l'installation du produit sur des murs en placoplâtre. Il est toutefois recommandé de bien imperméabiliser le mur en question avant la pose.
- Lisez attentivement les instructions de montage et de fonctionnement de ce manuel et particulièrement les recommandations avant installation.
- Vérifiez le contenu des cartons en vous aidant du schéma ci-contre.
- Le profilé mural permet de compenser un faux aplomb jusqu'à 10 mm sur la hauteur du produit.
- Deux personnes sont requises pour la manipulation des colis et le montage.

## CONSEILS

### SÉCURITÉ

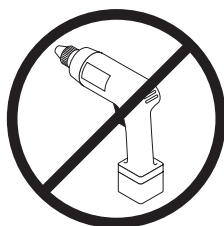
1. Il est strictement interdit de s'appuyer ou de se suspendre au produit.
2. Il est déconseillé de laisser un enfant utiliser le produit sans surveillance à moins de l'avoir averti, au préalable, des conditions de sécurité fondamentales et de s'être assuré de sa bonne compréhension.
3. Il est déconseillé de fixer ou de suspendre des accessoires sur le produit.
4. Le constructeur décline toute responsabilité en cas de sinistre par suite d'une pose ou d'une utilisation non conforme du produit.

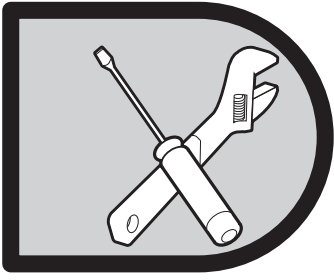
### NETTOYAGE ET MAINTENANCE

1. Pendant le transport, manipulez le produit avec précaution, évitez de lui faire supporter du poids, de le cogner ou de le secouer vivement. Si vous ne le montez pas dans la journée, veuillez stocker le carton sur la tranche et dans un environnement sec et aéré.
2. Ne pas utiliser de tissu rugueux, d'agent de nettoyage avec des solvants ou des granulés chimiques pour le nettoyage. Ne pas utiliser d'objets pointus et acérés, ni d'outils coupants pour gratter la surface du produit.
3. Nettoyage quotidien : utilisez un chiffon doux avec un détergent neutre. Si vous avez des difficultés à éliminer la saleté, vous pourrez utiliser du vinaigre blanc à faible teneur en alcool avant de le rincer à l'eau claire.
4. Nettoyage du tartre : nettoyez le produit avec un détergent faiblement acide, comme un jus de citron ou du vinaigre blanc chaud (ne pas faire bouillir). Après le nettoyage, rincez à l'eau claire.
5. Etant donné que les solvants organiques, tels que l'acétone, l'ammoniaque, l'essence et les produits chimiques fortement acides peuvent dissoudre les revêtements de produit, il est essentiel de ne pas les utiliser sur le produit.

### INSTALLATION

1. Les outils nécessaires pour installer votre produit sont :
  - un tournevis cruciforme de type PH 2.
  - un niveau à bulle
  - un jeu de clés Allen
  - un pince coupante ou des ciseaux
2. Le serrage des vis doit être effectué toujours et uniquement à la main, l'utilisation d'une visseuse est proscrite. Il est important d'utiliser un tournevis ou une clé allen adaptée au format de la vis. Dans le cas contraire, vous risquez de casser la tête de la vis ou rendre le filetage inefficace.

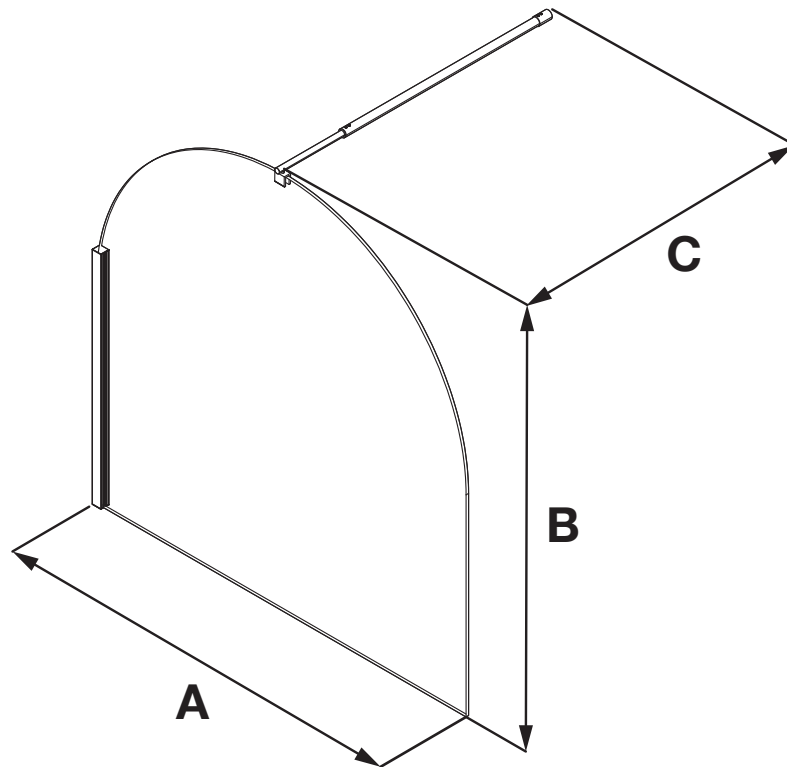




# INSTRUCTIONS DE MONTAGE

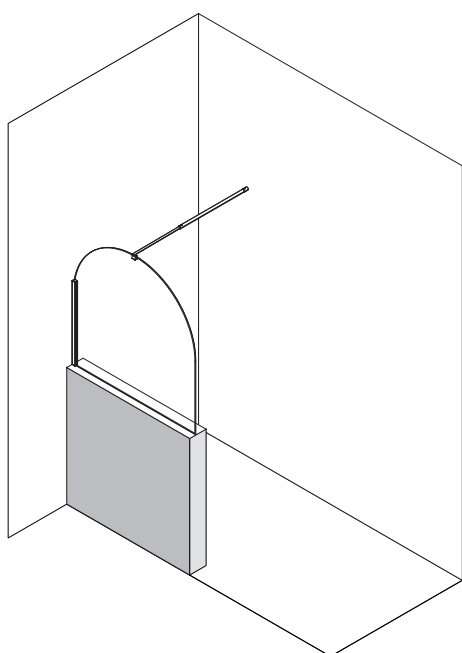
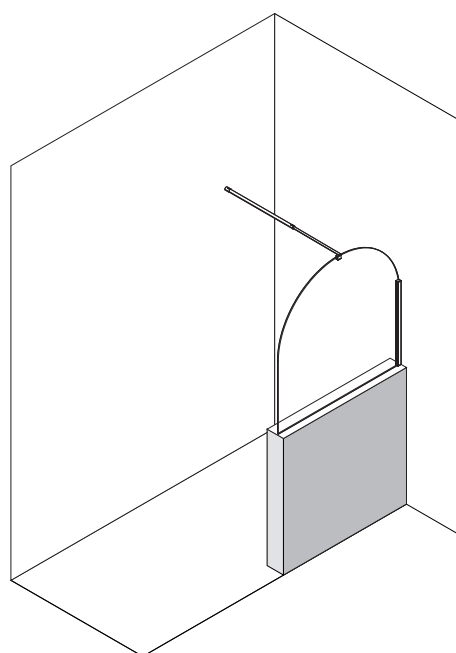
Le profilé mural du pare-muret permet de compenser un faux aplomb jusqu'à 10 mm sur la hauteur du produit.

En préambule du montage, il est impératif de comparer l'espace disponible avec la plage de réglage de votre pare-muret :



6

Modèle :	A <sub>mini</sub>	A <sub>maxi</sub>	B	C <sub>mini</sub>	C <sub>maxi</sub>
Pare-muret MIRANDA 80 - ref.711809	778 mm	788 mm	1230 mm	800 mm	1050 mm
Pare-muret MIRANDA 90 - ref.711810	878 mm	888 mm			
Pare-muret MIRANDA 100 - ref.711811	978 mm	988 mm			
Pare-muret MIRANDA 120 - ref.711812	1178 mm	1188 mm			

**MONTAGE À GAUCHE****MONTAGE À DROITE**

Vous avez la possibilité de réaliser un montage à gauche ou un montage à droite. Nos instructions de montage décrivent uniquement un montage à gauche à partir de l'étape 2. Si vous voulez réaliser un montage à droite, il vous suffit d'inverser le sens.

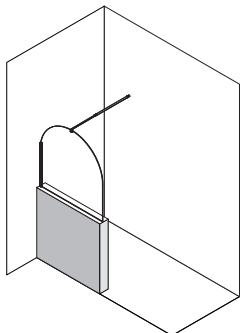
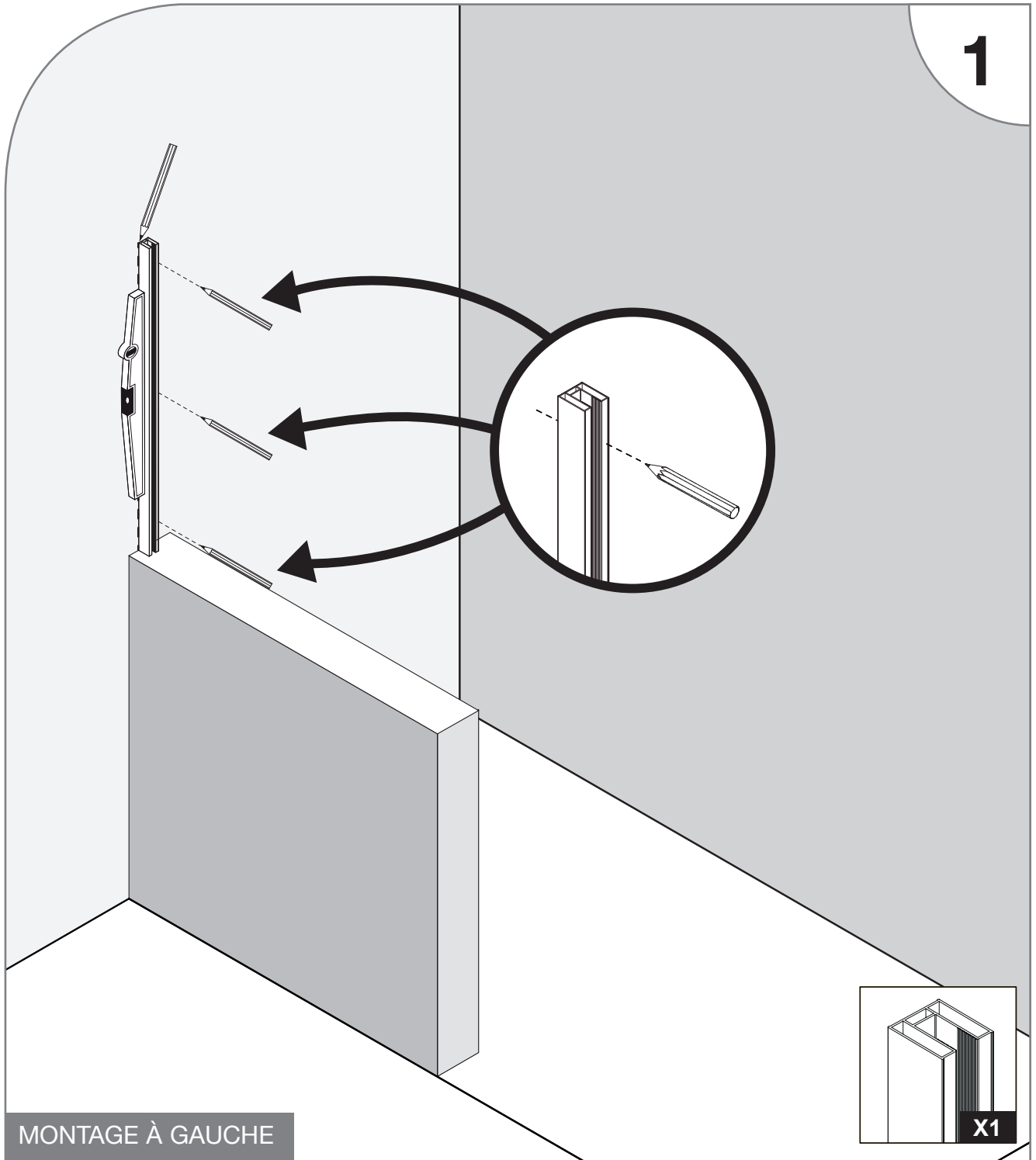
Votre pare-muret est traité anti-calcaire sur la face côté douche. Cette dernière est repérée grâce au sticker ci-dessous, veillez à bien orienter le produit dès le début du montage

FACE  
TRAITÉE  
À PLACER  
CÔTÉ  
DOUCHE

## POSE DU PROFILE MURAL

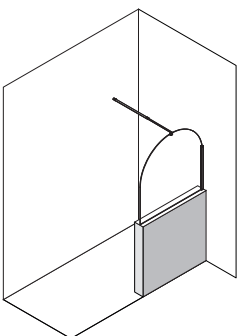
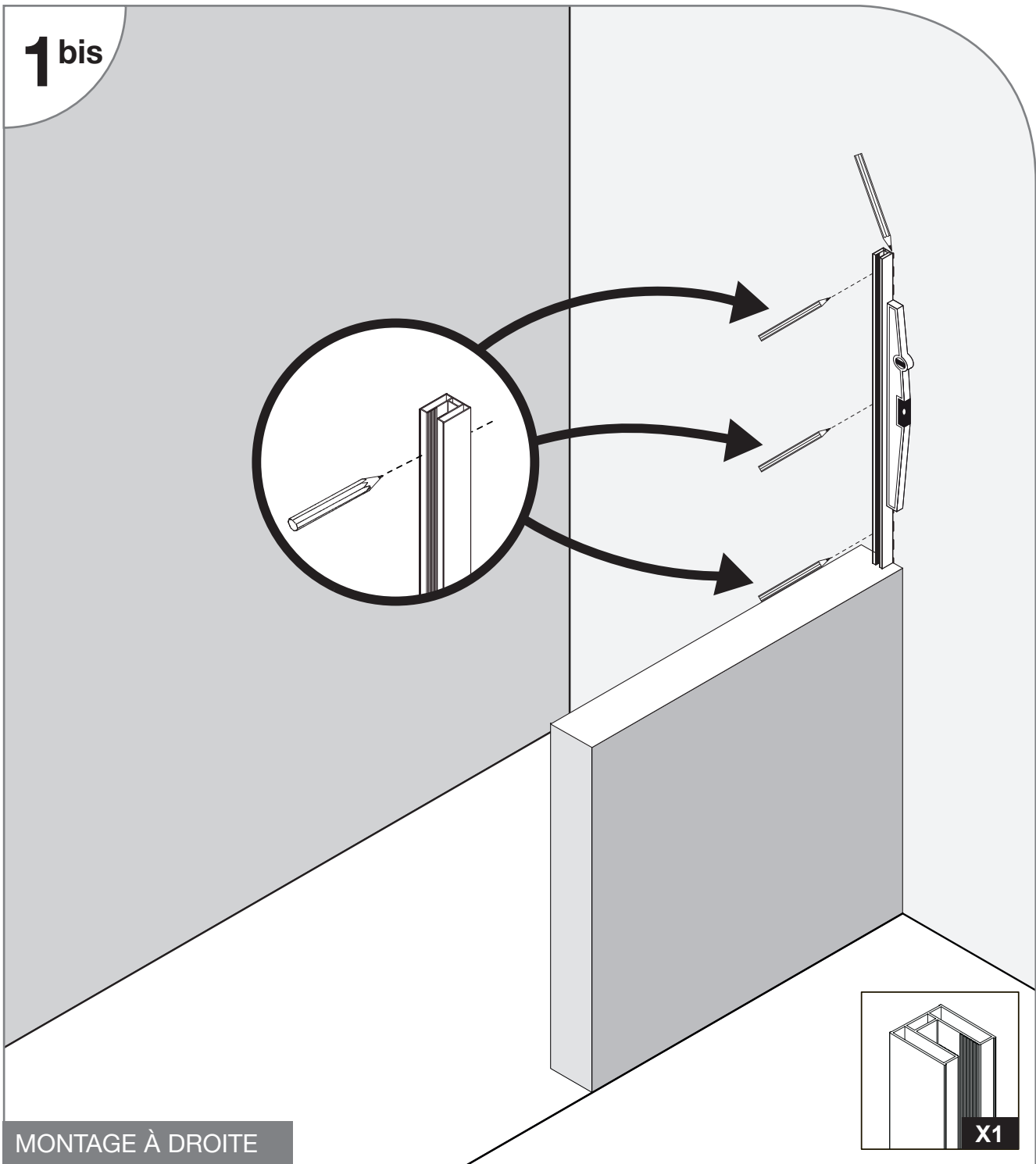


X 1



Pour commencer, positionnez le profilé mural sur votre mur à l'emplacement souhaité et repérez les trous en vérifiant l'aplomb à l'aide d'un niveau à bulle.

Le pare-muret doit être décalé d'au moins 4,2 cm du bord de votre muret pour que le claustra repose sur ce dernier.



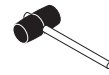
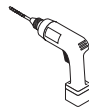
Pour commencer, positionnez le profilé mural sur votre mur à l'emplacement souhaité et repérez les trous en vérifiant l'aplomb à l'aide d'un niveau à bulle.

Le pare-muret doit être décalé d'au moins 4,2 cm du bord de votre muret pour que le claustra repose sur ce dernier.

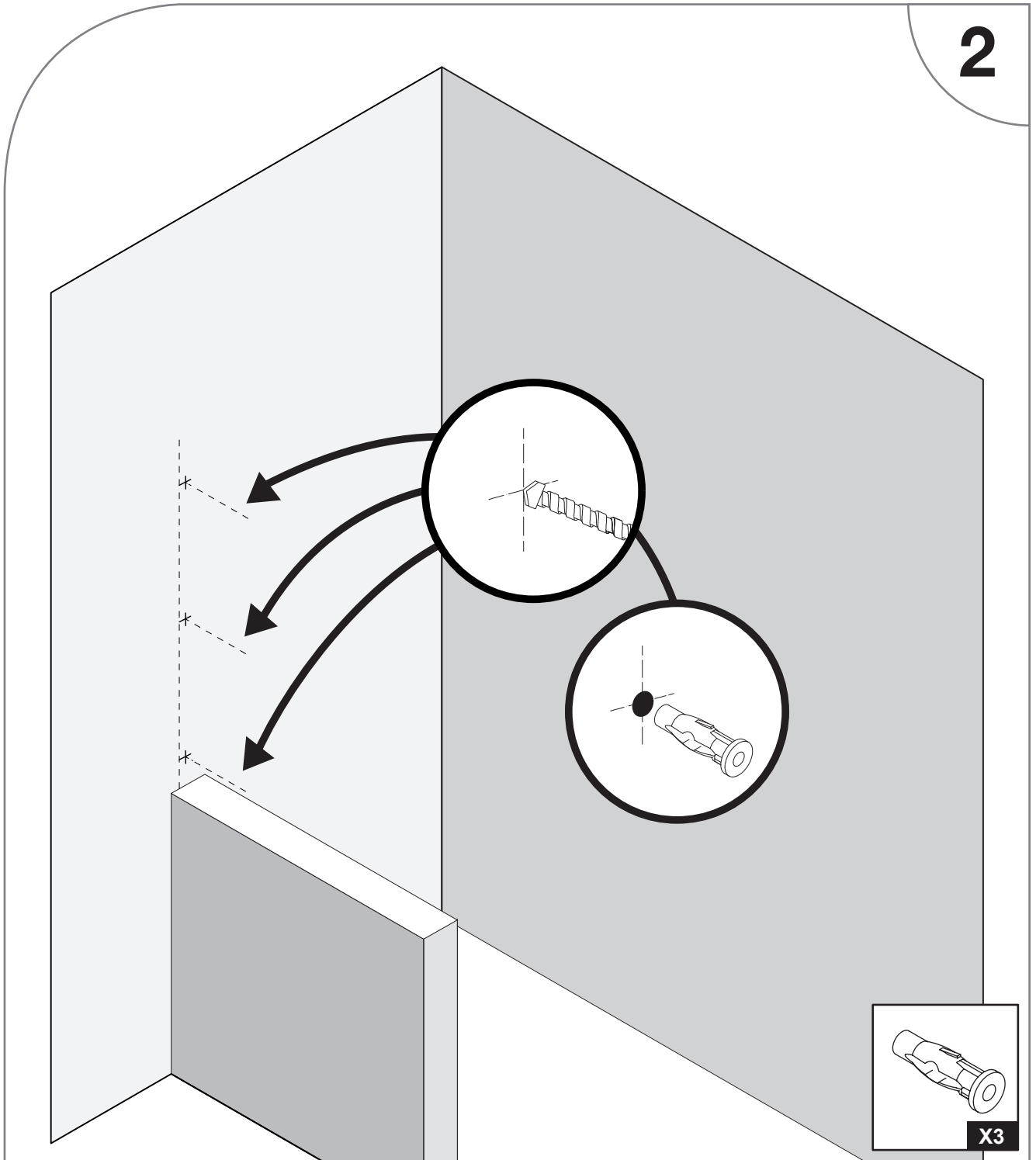


X 1

Ø 6

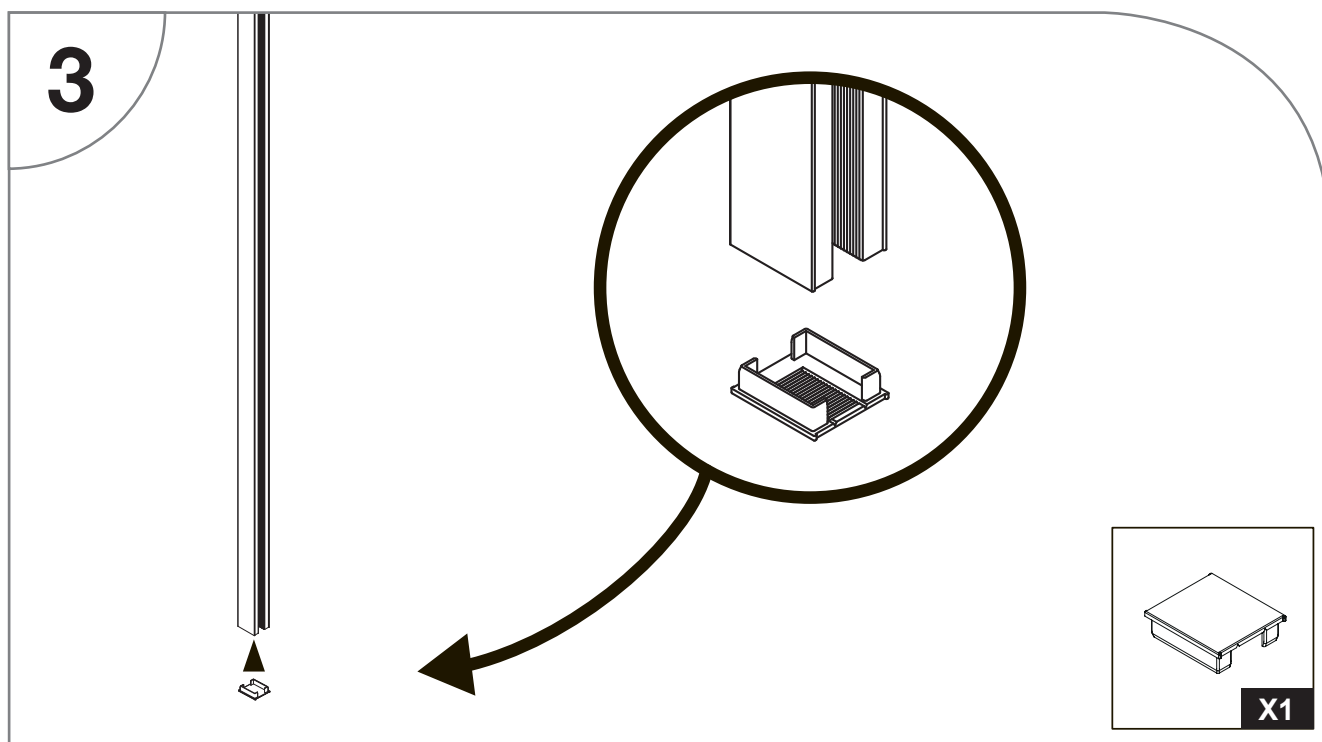


2

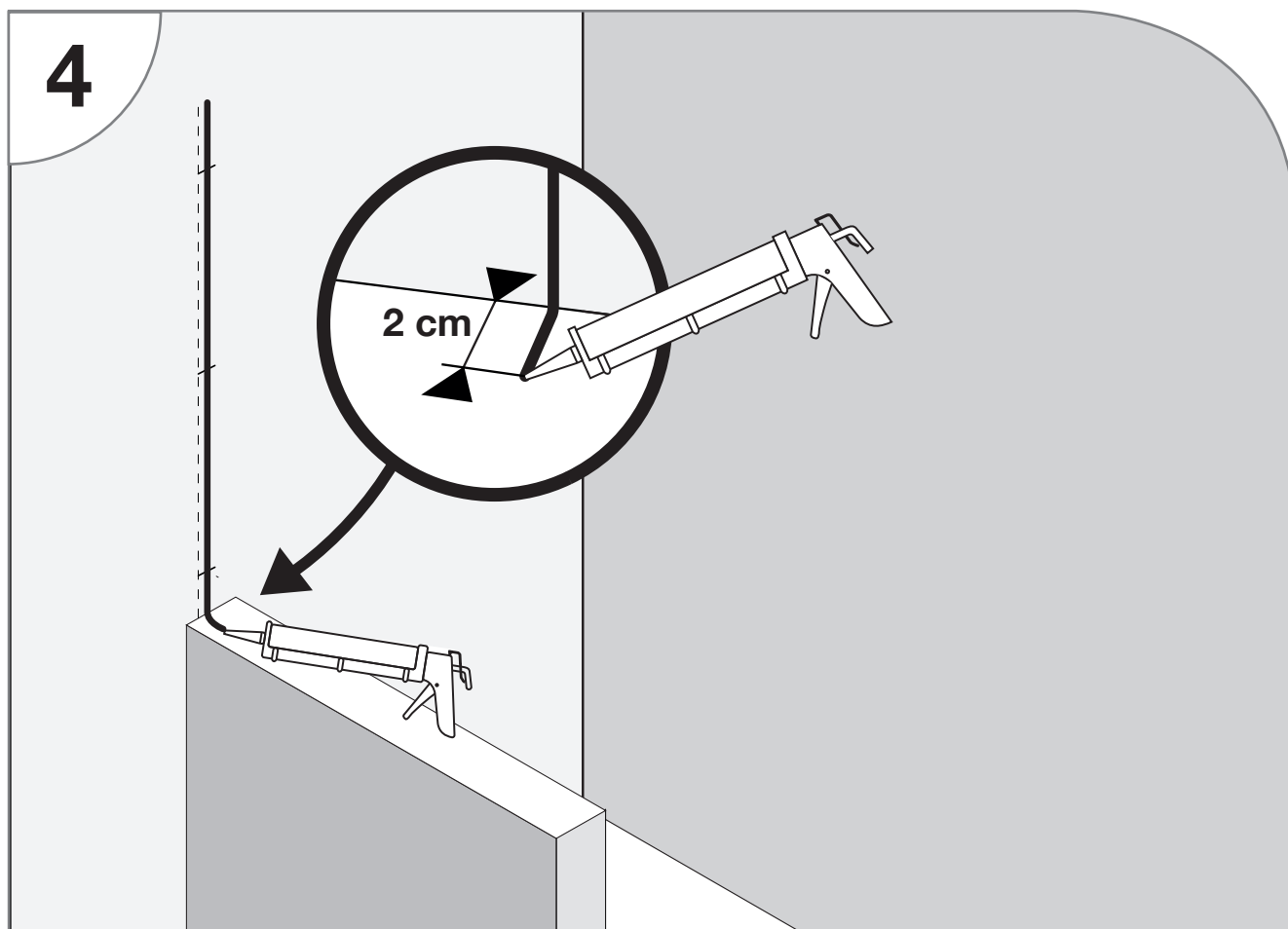


Percez les trous aux endroits repérés et veiller à utiliser des chevilles adaptées à votre support

## ASSEMBLAGE PROFILE MURAL

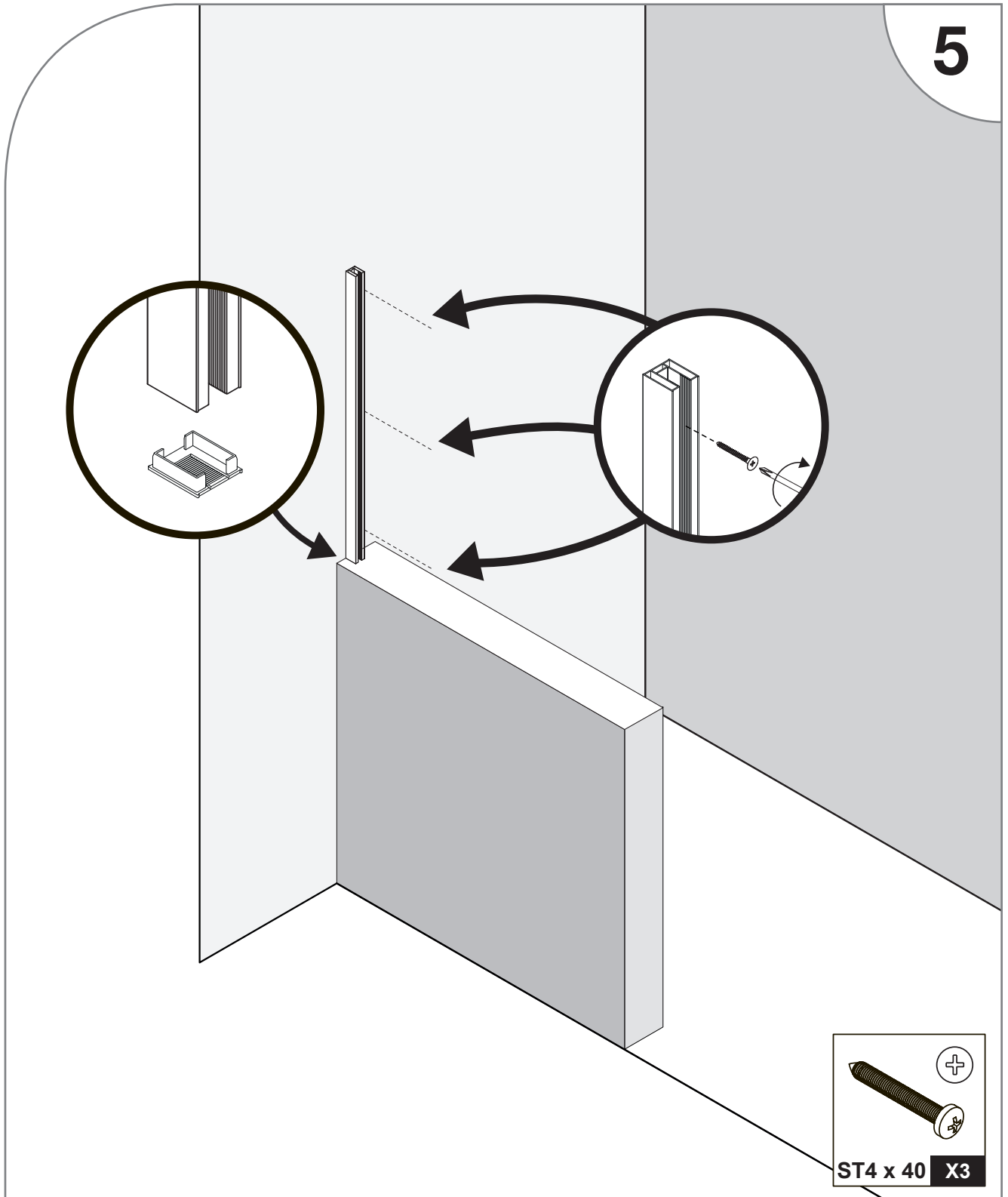
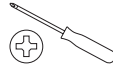


## SILICONE SOUS LE PROFILÉ MURAL

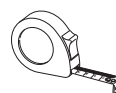


Faites un cordon de silicone à la place du profilé mural, en revenant sur le sol (max 2 cm).

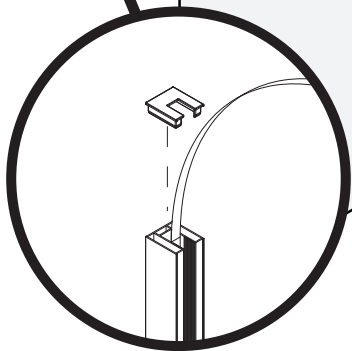
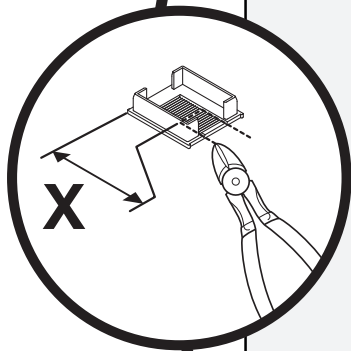
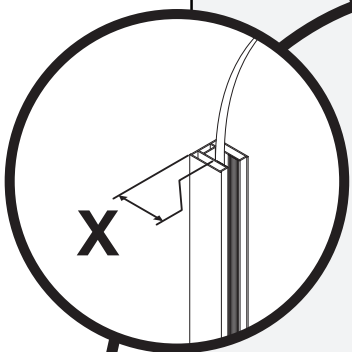
## FIXATION DU PROFILÉ MURAL



Fixez le profilé mural au mur en contrôlant l'aplomb avec un niveau à bulle.



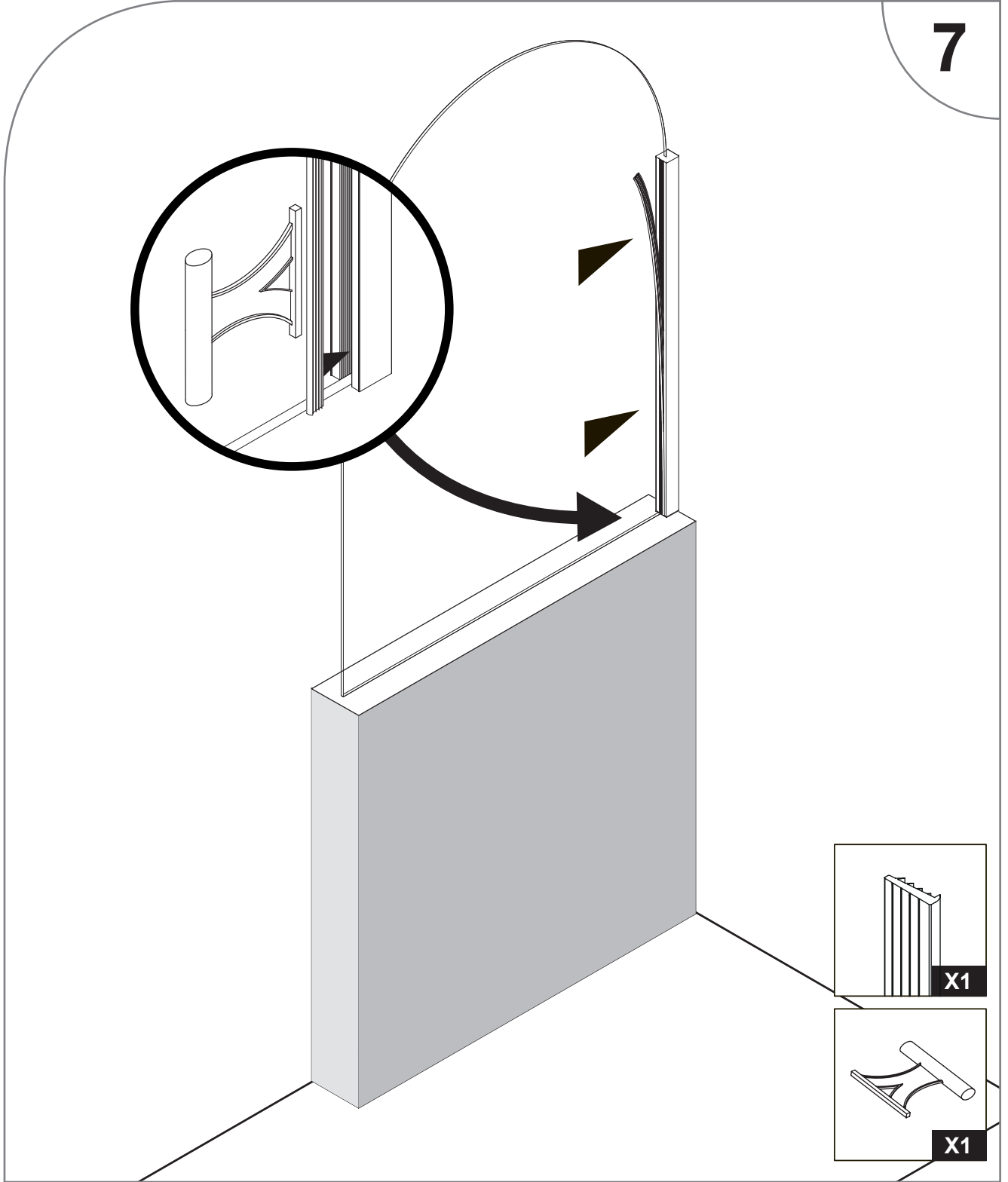
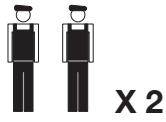
6



FACE  
TRAITÉE  
À PLACER  
CÔTÉ  
DOUCHE



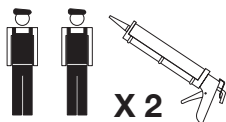
INSERTION DU JOINT



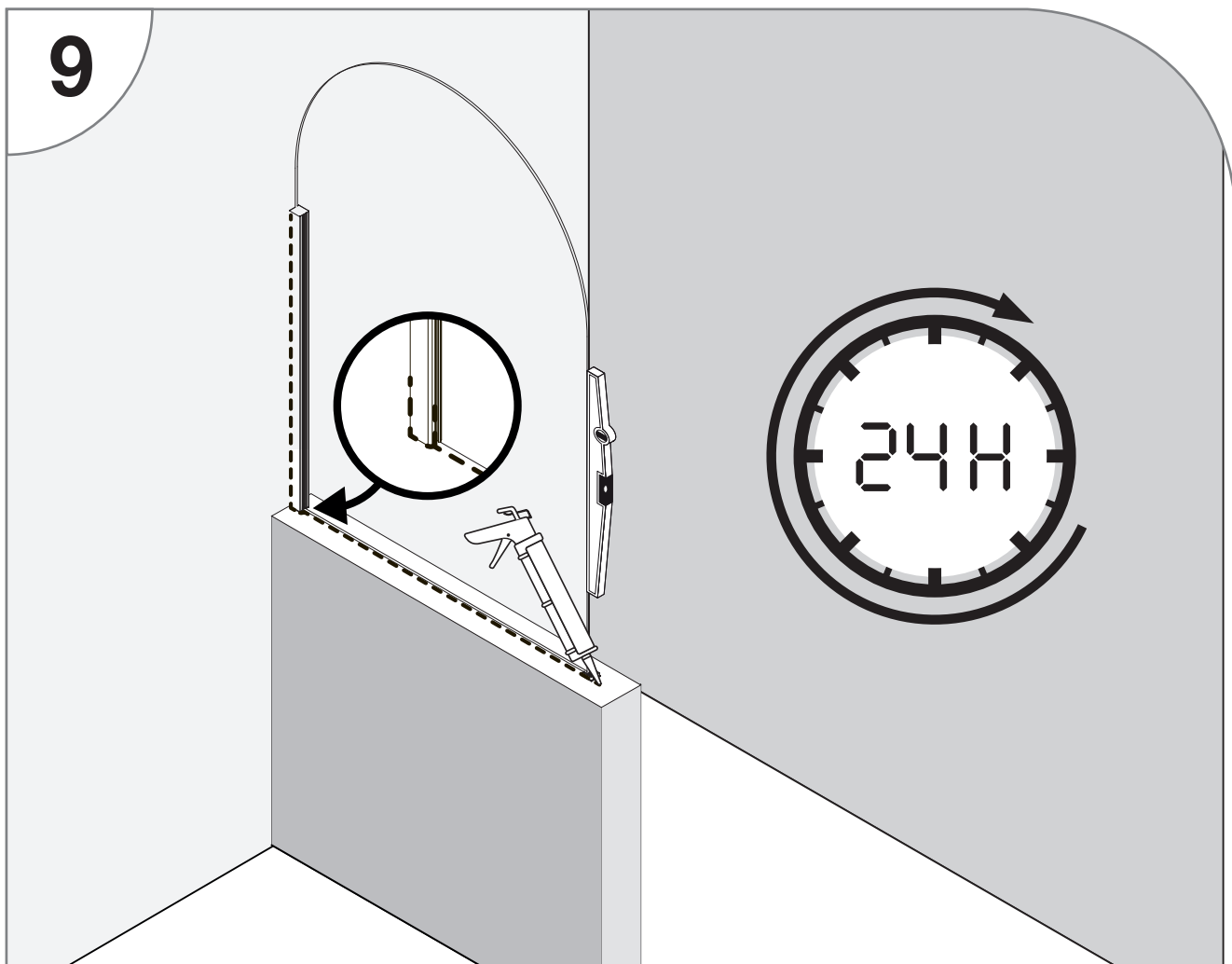
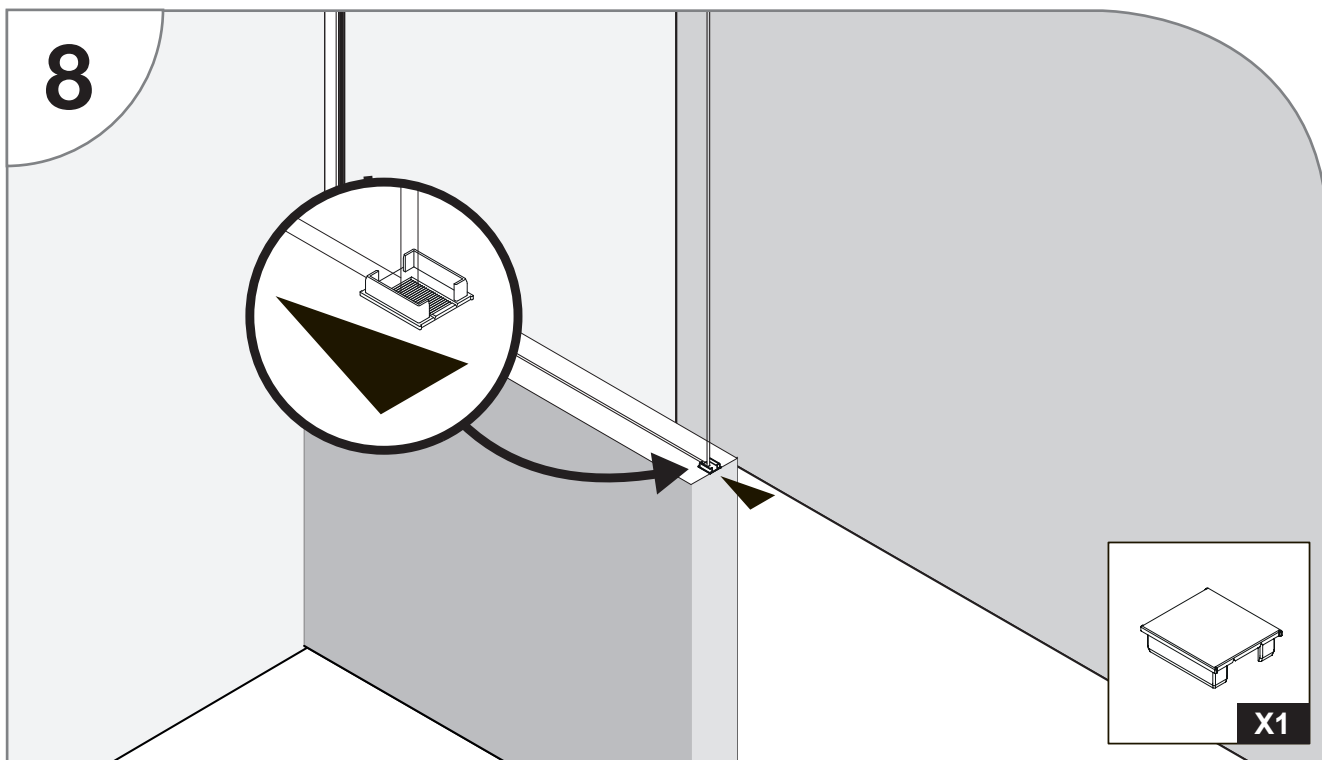
7

X1

X1

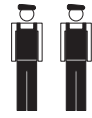


X 2

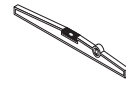


Ajoutez un cordon de silicone sous le verre en remontant sur le profilé mural. Veillez à ne pas siliconer la câle afin de pouvoir la retirer après séchage. Attendez le séchage complet du silicone pour continuer le montage.

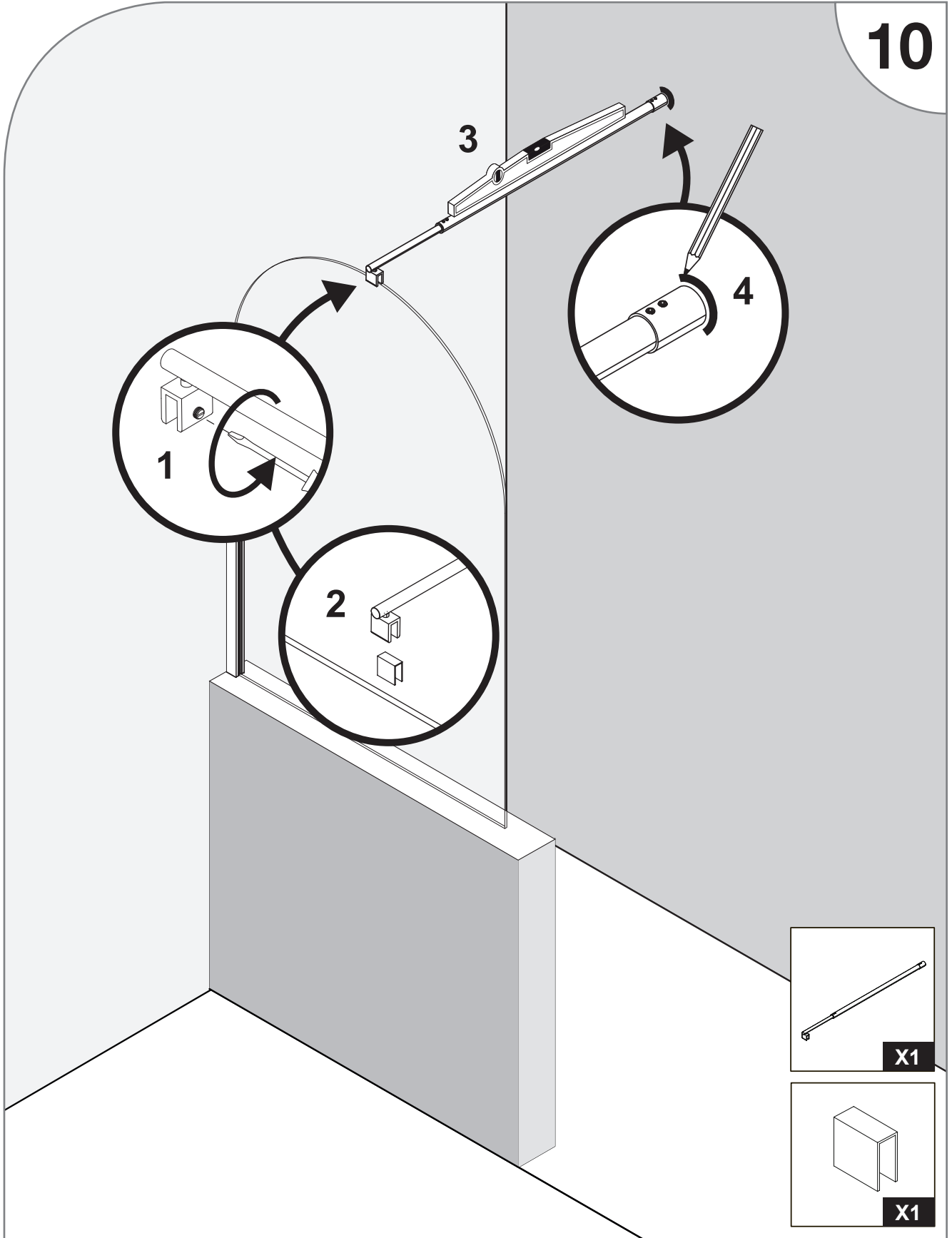
FIXATION DE LA BARRE DE RENFORT



X2



10





# 11

**1**

**2**

**3**

**4**

**X1**

**ST4 x 40 X1**

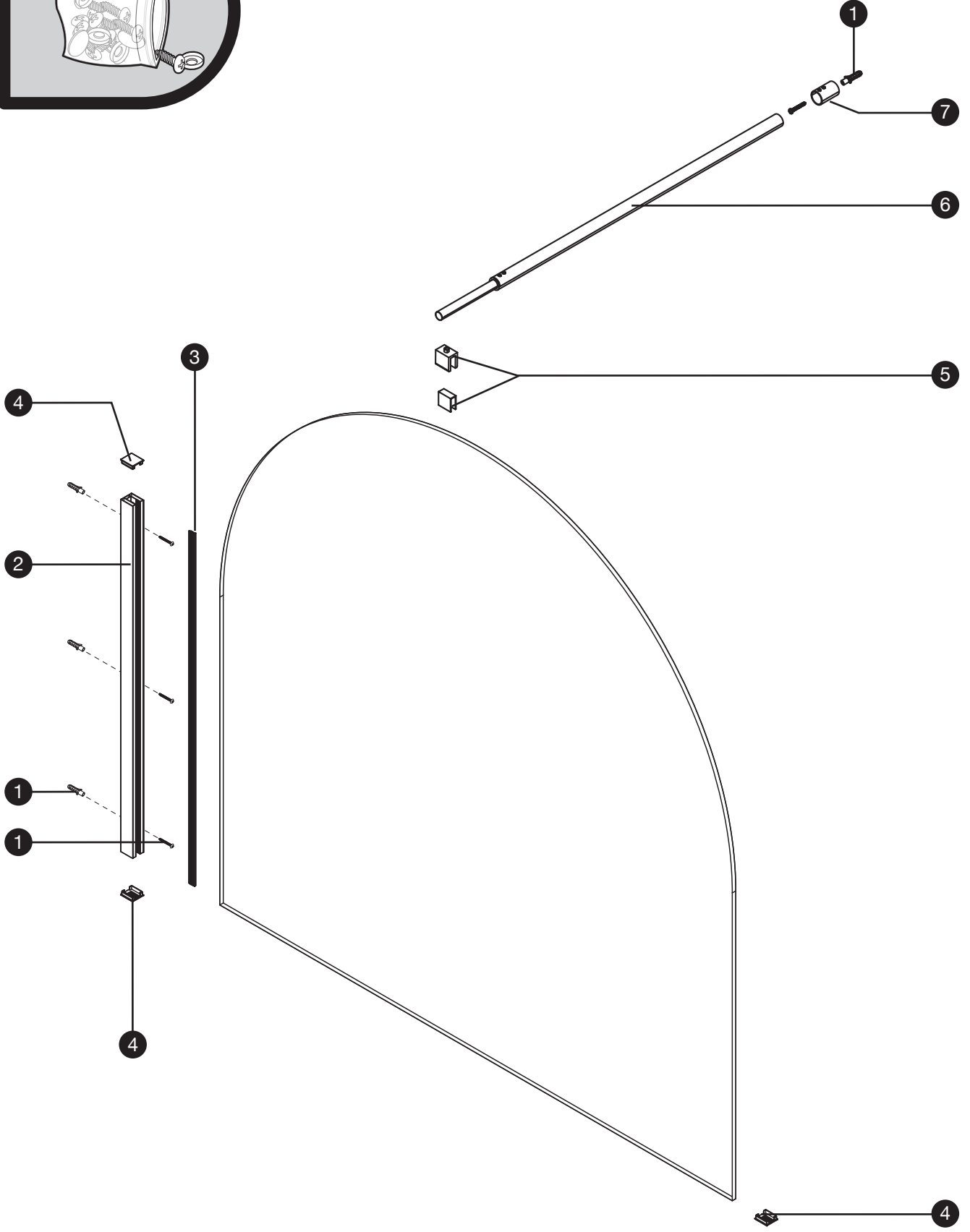
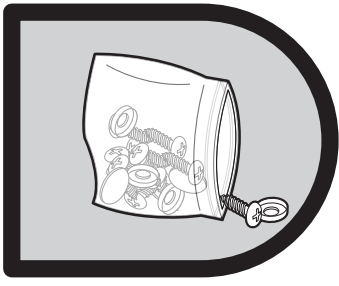
# 12

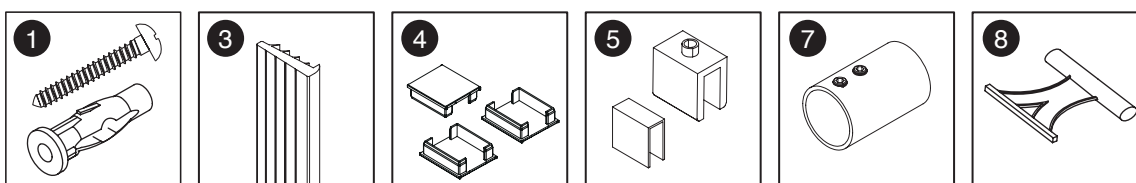
**1**

**2**

**3**

**4**





N°	DÉSIGNATION	QTÉ	RÉFÉRENCE S.A.V
<b>1</b>	Visserie pour murs (vis ST4x40 + chevilles)	set de 4	711626-A
<b>2</b>	Profilé mural gold L = 900 mm (ref. 711809)	unité	711809-A
	Profilé mural gold L = 850 mm (ref. 711810)		711810-A
	Profilé mural gold L = 800 mm (ref. 711811)		711811-A
	Profilé mural gold L = 700 mm (ref. 711812)		711812-A
<b>3</b>	Joint profilé mural transparent asymétrique L = 2000 mm	unité	711807-B
<b>4</b>	Obturateurs plastique pour profilé mural (haut et bas)	set de 3	711813-B
<b>5</b>	Bride de fixation pour barre de renfort gold (avec intercalaire et vis sans tête)	unité	711809-B
<b>6</b>	Profilés pour barre de renfort gold (avec vis sans tête)	unité	711809-C
<b>7</b>	Fixation murale pour barre de renfort gold (avec vis sans tête)	unité	711809-D
<b>8</b>	Outil pour montage du joint en T	unité	710295-J

**GARANTIE :****GARANTIE & SERVICE APRES-VENTE – PRODUIT À MONTER SOI-MÊME****ATTENTION :  
CONSERVER TOUT DOCUMENT OFFICIEL D'ACHAT  
(REMISE FISCALE, BORDEREAU DE LIVRAISON, FACTURE ETC.)**

1. Le pare-muret est garantie pour une période de deux ans à partir de la date d'achat, prouvée par un document officiel qui mentionne le nom du revendeur et la date à laquelle a été effectuée la vente.
2. La garantie sera appliquée par la substitution des pièces défectueuses à l'origine, en cas de vice de fabrication. Les frais de ports liés à l'envoi de pièces sont inclus.
3. Ne sont pas couvertes par la garantie, toutes les pièces devenues défectueuses à cause de négligence, d'usage impropre du produit, de mauvaise installation (sans avoir suivi les instructions de montage), de mauvaise manipulation, de dommages causés pendant le transport c'est à dire les dommages ne relevant pas d'un problème de fabrication, ainsi que les pièces d'usure.
4. Toute inobservation des conditions d'utilisation, d'installation et d'entretien décrites dans la notice constitue une cause d'exonération des garanties légales et conventionnelles et exonère en outre le fournisseur des dommages / incidents de toute nature.
5. La garantie s'exerce au domicile du client ou du revendeur pour les produits achetés en France métropolitaine, Corse et DROM, coût de transport et de démontage / remontage à la charge du client.
6. Notre garantie propose un SAV par assistance téléphonique avec des techniciens qualifiés ainsi qu'un site web, mettant à votre disposition différents supports. Dans le cas d'une intervention à domicile, le client est tenu de payer les dépenses au service d'assistance. Aucun produit de remplacement ne sera proposé le temps de la panne

**Toute demande après-vente, s'effectue :**

Par Téléphone au : +33(0)2 47 42 72 30  
 Par Courriel (E-mail) : sav.cabines@gelcodesign.fr  
 Par internet : <http://www.sav.gelco.fr/>

Il vous sera demandé :

- le NOM de votre PRODUIT (cf facture d'achat ou ticket de caisse)
- Sa DATE D'ACHAT (cf facture d'achat ou ticket de caisse)
- Sa DATE D'INSTALLATION (par vous même ou selon la facture de l'installateur)

Documents à avoir avec vous prioritairement :

- NOTICE DE MONTAGE fournie avec votre produit.
- LA NATURE DU DÉFAUT (vous pouvez vous aider de la liste des pièces de rechange inclus à la notice)
- votre ADRESSE COMPLÈTE
- votre NUMÉRO DE TÉLÉPHONE
- votre courriel (E-MAIL)

**Gelco SA**  
**5, avenue du Danemark**  
**37100 Tours**  
**France**



**GELCO - 37100 Tours - France**  
**24**

**EN 14428:2015+A1:2018**

**Paroi de douche**

**Aptitude au nettoyage : Réussite**

**Résistance à l'impact : Réussite**

**Durabilité : Réussite**

Numéro lot :